



КНИГА МАГИЯ РАЗВИТИЯ: ТЕХНОЛОГИИ ЭВОЛЮЦИИ

МАГИЯ РАЗВИТИЯ: ТЕХНОЛОГИИ ЭВОЛЮЦИИ.

СОДЕРЖАНИЕ:

ЧАСТЬ 1. ДРЕВНИЕ ЦИВИЛИЗАЦИИ И ПРИНЦИПЫ ЭВОЛЮЦИИ.

Книга 1: Принципы эволюции. Древние цивилизации.

Диагностика личных потенциалов.

ЧАСТЬ 2. ЛИЧНАЯ ЭФФЕКТИВНОСТЬ

Книга 2: Технологии ускоренного развития. Видение и экстрасенсорика.

Книга3: Секреты любви и красоты.

Книга 4: Технологии богатства.

Книга5: Восстановление сил, энергии и здоровья.

Книга6: Карма и везение. Жизнь после смерти

Книга7: Хранилище. Редкие технологии.

Ежемесячно мы выпускаем бюллетень с новыми статьями и разработками.

*Чтобы получить бесплатно все выпуски бюллетеня, подписывайтесь на новости Центра
здесь: <http://ezohata.justclick.ru/magiya>*



Вместо введения

*Пифия: Дар у тебя есть,
но, кажется, ты чего-то ждешь.*

Нео: Чего?

*Пифия: Может, следующей
жизни.*





МАГИЯ РАЗВИТИЯ: ТЕХНОЛОГИИ ЭВОЛЮЦИИ.

КНИГА 1: ДРЕВНИЕ ЦИВИЛИЗАЦИИ И ПРИНЦИПЫ ЭВОЛЮЦИИ

Оглавление

ЧАСТЬ 1. НАПРАВЛЕНИЯ РАЗВИТИЯ.....	5
Возможности человека.....	6
Принципы развития личности.....	8
ЧАСТЬ 2. ДРЕВНИЕ ЦИВИЛИЗАЦИИ НА ПЛАНЕТЕ ЗЕМЛЯ.....	9
ТЕХНОЛОГИИ ДРЕВНИХ ЦИВИЛИЗАЦИЙ.....	10
ЛЕМУРИЙСКАЯ ЦИВИЛИЗАЦИЯ.....	11
ЛЕМУРИЙСКАЯ ЦИВИЛИЗАЦИЯ.....	14
ОБРАЗОВАТЕЛЬНАЯ СИСТЕМА РАЗВИТЫХ ЦИВИЛИЗАЦИЙ.....	15
СИСТЕМЫ ОБУЧЕНИЯ В РАЗВИТЫХ ЦИВИЛИЗАЦИЯХ.....	17
МОБИЛИЗАЦИОННЫЕ МАГИЧЕСКИЕ ПРОГРАММЫ В АТЛАНТИДЕ.....	18
ЧАСТЬ 3. ПРОЦЕСС ЭВОЛЮЦИИ ДУШИ (МОНАДЫ).....	20
ПРИНЦИПЫ ЭВОЛЮЦИИ. Волны рождения Душ.....	22
<i>Волны Рождения Душ - 7 Волна.....</i>	<i>22</i>
<i>Волны Рождения Душ - 5 Волна.....</i>	<i>23</i>
<i>Волны образования Душ - 2 Волна.....</i>	<i>23</i>
ЧАСТЬ 4. ДРЕВНИЕ ТЕХНОЛОГИИ РАЗВИТИЯ НА ЗЕМЛЕ.....	24
4.1. ПОСВЯЩЕНИЕ ЧЕРЕЗ СМЕРТЬ.....	25
<i>Общее описание.....</i>	<i>25</i>
<i>Ритуалы масонов. Посвящение через Смерть.....</i>	<i>27</i>
ОСОБЕННОСТИ ДРЕВНИХ ПОСВЯЩЕНИЙ ЧЕРЕЗ СМЕРТЬ.....	30
ПОСВЯЩЕНИЕ ЧЕРЕЗ СМЕРТЬ. ВОПРОСЫ-ОТВЕТЫ.....	33
ПОСВЯЩЕНИЕ ЧЕРЕЗ СМЕРТЬ. ОТЗЫВЫ.....	34
4.2. ТЕХНОЛОГИЯ ВСТРЕЧА СО СМЕРТЬЮ.....	37
ВСТРЕЧА СО СМЕРТЬЮ.....	38
<i>Описание технологии Встреча со Смертью.....</i>	<i>39</i>
ОТЗЫВ: Встреча со Смертью / Алина.....	40
РАЗВИТИЕ ЛИЧНОСТИ.....	42
<i>Кармические цепочки цивилизаций.....</i>	<i>47</i>
Негуманоидные цивилизации.....	48



КНИГА МАГИЯ РАЗВИТИЯ: ТЕХНОЛОГИИ ЭВОЛЮЦИИ

<i>Карма и земноводные</i>	49
<i>Примеры звездных Цивилизаций</i>	50
ЧАСТЬ 6: БОЖЕСТВА И СТРОЕНИЕ МИРОВ	53
ТЕМА: ВОЛНЫ ВОЗНЕСЕНИЯ.....	55
ЧАСТЬ 7. ПЕРСОНАЛЬНАЯ ДИАГНОСТИКА	56
1. БЕСПЛАТНАЯ ДИАГНОСТИКА - КАРТА РАЗВИТИЯ:	56
Подарок: Бесплатная чистка комплекса: СТРАХ ПЕРЕД МАГИЕЙ И ЭЗОТЕРИКОЙ.	58
2. МАГИЧЕСКАЯ КАРТА ЛИЧНОСТИ (профессиональная)	61
<i>ОТЗЫВ: Магическая карта личности /Анна</i>	64
3. ЭНЕРГЕТИЧЕСКАЯ КАРТА ЛИЧНОСТИ	65
4. ПСИХОЛОГИЧЕСКАЯ КАРТА ЛИЧНОСТИ	66
ДРУГИЕ ПОЛЕЗНЫЕ ДИАГНОСТИКИ:	69
6. КАРТА ЛЮБВИ:	69
7. КАРТА ВЗАИМООТНОШЕНИЙ	69
8. КАРТА ДЕНЕГ	69
9. КАРМИЧЕСКАЯ КАРТА	71
10. <i>Карта вредных и полезных привычек</i>	71
11. КАРТА ТЕЛА	72
12. КАРТА СИТУАЦИИ	73
13. КАРТА ВЫСШЕГО Я	74
14. <i>Расширенная психокарта – диагностика комплексов по прошлым воплощениям</i>	74
ВОПРОСЫ-ОТВЕТЫ:.....	75
ПРИЛОЖЕНИЕ 1. АНАЛИЗ МАГИЧЕСКОЙ КАРТЫ ЛИЧНОСТИ	77
Эволюция и пропись ментала по чакрам.....	93
ПРИЛОЖЕНИЕ 2: ЭНЕРГЕТИЧЕСКАЯ КАРТА: ВОПРОСЫ И ОТВЕТЫ	102
ПРИЛОЖЕНИЕ 3: ПСИХОЛОГИЧЕСКАЯ КАРТА: ВОПРОСЫ И ОТВЕТЫ	108
ПРИЛОЖЕНИЕ 4: ВОПРОСЫ О ДЕЯТЕЛЬНОСТИ	110
ПРИЛОЖЕНИЕ 5. ОБЗОР ТЕХНОЛОГИЙ ЭВОЛЮЦИИ	113
5.1. ТЕХНОЛОГИИ УСКОРЕННОГО РАЗВИТИЯ	113
5.2. ТЕХНОЛОГИИ ЛЮБВИ И ПРИВЛЕКАТЕЛЬНОСТИ	115
5.3. ТЕХНОЛОГИИ ДЕНЕГ И БЛАГОСОСТОЯНИЯ	116
5.4. ТЕХНОЛОГИИ ПОВЫШЕНИЯ ЛИЧНОЙ СИЛЫ, ЭНЕРГИИ, ЗДОРОВЬЯ	117
ВОПРОС: С ЧЕГО ВЫ БЫ ПОРЕКОМЕНДОВАЛИ НАЧАТЬ В НАПРАВЛЕНИИ УСКОРЕННОГО РАЗВИТИЯ?.....	119
С ЧЕГО НАЧАТЬ?.....	120



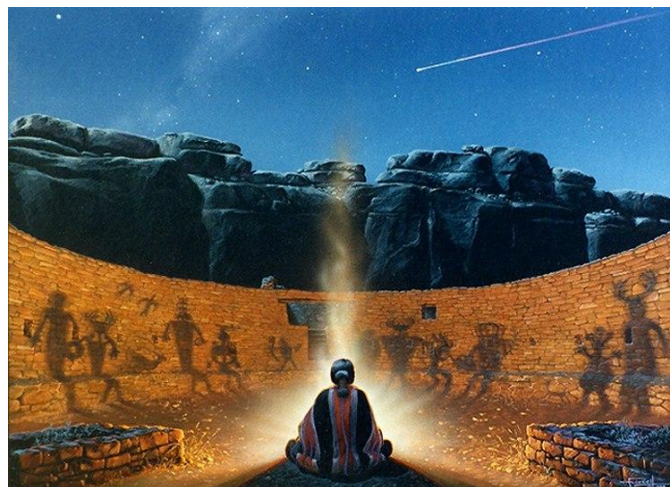
КНИГА МАГИЯ РАЗВИТИЯ: ТЕХНОЛОГИИ ЭВОЛЮЦИИ

ЧАСТЬ 1. НАПРАВЛЕНИЯ РАЗВИТИЯ.

1: Психология.

Очень ценное направление. Помогает людям разобраться в себе, понять свои комплексы, внутренние ограничения. Психология может обучить технологиям успешного поведения и личной эффективности.

Психология - одна из наиболее разработанных и представленных на Земле сейчас направлений развития.



2: Эзотерика.

Интересное направление, которое раскрывает внутренний мир человека. Человек учится слушать внутренний голос, прислушиваться к миру вокруг, тайным знакам и символам природы. Эзотерика позволяет расширить сознание и настраиваться на импульсы природы, Планеты и Космоса.

Это может человека сделать более гармоничным, здоровым и даже счастливым.

3: Магия.

К магии мы относим техники работы с сознанием, развитие экстрасенсорики. Магия помогает активизировать внутренний потенциал человека.

Магические практики помогают тренировать внимание, мышление, навыки считывать состояния людей, планеты, их прошлое и будущее.

Магическая традиция включает мощные инструменты раскрытия способностей человека. Глубже познавая устройство нашего Мира, человек учится быть в гармонии с Вселенной.

Гармония с Вселенной позволяет сделать нашу жизнь более гармоничной, более эффективной, а еще дает неисчерпаемый источник знаний для личного развития.

3: Технологии ускоренного развития.

Это отдельное направление. Оно представлено и в Буддизме и в магических школах.

Технологии ускоренного развития связаны с постоянным поиском новых источников информации, ускоренной записью информации на наше сознание. На человека ускоренно прописывается опыт, который мог накапливаться в течении сотен и тысяч лет.

Это несет информационные перегрузки, но дает мощный скачок в эволюции человека.



КНИГА МАГИЯ РАЗВИТИЯ: ТЕХНОЛОГИИ ЭВОЛЮЦИИ

Возможности человека.

Далее приводим любопытную статью о
возможностях человека

ИНТЕРЕСНЫЕ ФАКТЫ О ЗАГАДКАХ И ВОЗМОЖНОСТЯХ НАШЕГО РАЗУМА

Вес тела.

Когда шли разработки лёгких летательных аппаратов,
то решили выяснить, как себя будет чувствовать
пилот в состоянии невесомости.

Для опыта, посадили обыкновенного веса
человека на весы и ввели его в гипнотический транс,
затем внушили, что он невесом. И результат был
неожидан: - стрелка весов медленно подошла к
отметке 12 кг!

Куда делся вес?

Точности разума.

Если на одну руку загипнотизированного человека положить тяжесть лишь на 1 грамм больше, чем
на другой, - то он сразу укажет, на какой руке лежит более тяжёлая вещь.

То же самое происходит, если на полу начертить две линии: одну 3 метра длиной, а другую на 1
миллиметр длиннее, - он легко укажет какая длиннее.

Если к одной из бутылок одинакового красного вина добавить каплю жидкости
другого цвета, то человек под гипнозом, без затруднения укажет на эту бутылку.

Это же какой точный определитель всего мы имеем в своём разуме! Плохо лишь одно, что нет к нему
нормального доступа, как и ко многому другому...

Страх умерших.

Ученые в крематории подключили энцефалограф к голове умершего человека. Естественно, мёртвый
мозг никаких волн не воспроизвёл. Но когда они положили труп возле горячей печи, с идеей
кремировать тело, то мёртвый мозг вдруг начал выдавать активные волны, как мозг живого
человека, испытывающий сильнейший страх и ужас.

Получается, что мёртвые слышат, видят, понимают (надеюсь - не чувствуют.....).





КНИГА МАГИЯ РАЗВИТИЯ: ТЕХНОЛОГИИ ЭВОЛЮЦИИ

Саморазрушение и регенерация.

Всем , наверное уже известен тот факт, что если человека ввести в состояние гипноза и показать железный предмет, раскалённый докрасна, и сказать что сейчас его приложат к телу,(но на самом деле приложат другой тёплый предмет, но так чтоб он не видел) в месте прикосновения появится настоящий ожог, шрам от которого останется на всю жизнь.

Вот такой наш разум верующий. Ожидание ожога сжигает ткани организма по-настоящему. Только вдуматься в этот процесс, ткани сами испепеляются! Мы можем себя убить, если поверим.

Но мало кто знает, что через любое время можно вернуться, опять погрузиться в гипнотический транс, где вам докажут, что тогда к вам приложили не раскалённое железо, а холодное, или просто прикоснулись чем-нибудь, в течение 10-15 дней шрам исчезнет навсегда. Организм сам всё уберёт и восстановит. Становятся понятны возможности нашего разума, и эти состояния мы можем сами воспроизводить...



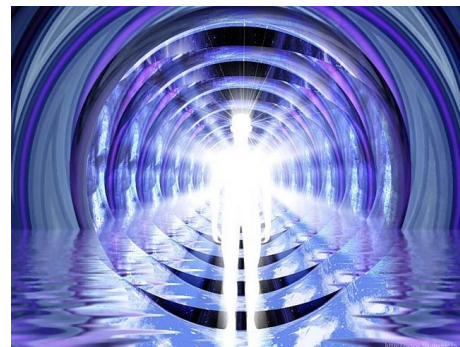
Новейшие технологии повышения эффективности сознания человека разрабатываются и изучаются специалистами нашего центра.



КНИГА МАГИЯ РАЗВИТИЯ: ТЕХНОЛОГИИ ЭВОЛЮЦИИ

Принципы развития личности.

У каждого человека имеется огромный подсознательный опыт. Данный опыт фиксируется у человека на уровне ментальных тел личности (тонкие тела по уровню от Анахаты до Сахасрары). Этот опыт почти не распадается от воплощения к воплощению. Т.е. собранная информация по прошлым воплощениям у человека накапливается. Это делает сознание человека более мощным, постепенно усложняя и повышая эффективность мышления.



Подсознание – это опыт прошлых воплощений человека.

Это накопленный из жизни в жизнь опыт личностей, набор информации, знаний о строении мира, об эффективных моделях поведения в нем, наблюдаемый опыт других людей, накопленный объём личных стрессов и т.д. и т.п.

ПОДСОЗНАТЕЛЬНЫЙ ОПЫТ человека - причина многих неосознанных комплексов и фобий в текущей жизни, а также залог его успешности, талантов, магических способностей.

У некоторых людей подсознательный опыт включает миллионы лет и сотни тысяч воплощений в разных концах Галактики. Подсознание - мощный ресурс человека. Важно научиться этим потенциалом пользоваться.

Информация из подсознания по разным причинам блокируется и новую жизнь человек начинает почти с нуля. Если удастся **активизировать опыт прошлых жизней** человека, либо другим способом значительно повысить количество накопленной информации текущей личности – это будет **ценный скачок в эволюции человека**.

В основе эволюции лежит принцип постепенного накопления информации, усложнения сознания человека. К технологиям эволюции относят методы, которые позволяют а) **восстановить и активизировать** накопленную человеком информацию в течении прошлых воплощений; б) быстро **записать** на ментальные тела новую, дополнительную информацию, навыки; в) **оптимизировать организм** так, чтобы он эффективно работал и быстро обрабатывал новую поступающую информацию.

Это может касаться вопросов бизнеса, здоровья, любви и других сфер жизни. Ускорение эволюции часто приводит к повышению личной эффективности человека. В разных цивилизациях Земли и Космоса постоянно разрабатывались и применялись технологии ускоренного развития человека. Например, Посвящение через Смерть, Опыт Монады и др.

Данные технологии тщательно отбирались и изучались. Ряд технологий воссоздан представителями Лаборатории Магии. В этой Книге приводится краткий обзор основных технологий эволюции человека и повышения его личной эффективности.



КНИГА МАГИЯ РАЗВИТИЯ: ТЕХНОЛОГИИ ЭВОЛЮЦИИ

ЧАСТЬ 2. ДРЕВНИЕ ЦИВИЛИЗАЦИИ НА ПЛАНЕТЕ ЗЕМЛЯ.

На планете есть много свидетельств существовавших ранее древних могущественных цивилизаций.

Предыдущая высокотехнологическая цивилизация на планете – Цивилизация Асов существовала несколько десятков тысяч лет и погибла в результате применения геомагнитного оружия (геомагнитные торпеды, которые входили в резонанс с магмой и вызывали волны в магме). До сих пор можно наблюдать в магме остаточные колебания от данных устройств.



Гибель Цивилизации Асов Атлантов

Крушение цивилизации Асов произошло в связи со столкновением с цивилизацией Титанов. В результате борьбы двух цивилизаций применялись геомагнитные торпеды, вызывающие толчки, удары на уровне магмы Земли.

В результате произошли планетарные катастрофы, смещение платформ Земли. Масштабы Катастрофы вы можете посмотреть в фильме 2012 (режиссер-Роланд Эммерих)

Вода на Планете поднялась на 40 метров в низинах.
Площадки на возвышенностях сохранились.

Нормальной связи между уцелевшими остатками цивилизации на разных континентах не было. Был период хаоса, население вымирало.

Когда вода спала, восстановилась земная структура и одичавшее население начало восстанавливаться. Стали появляться первичные города.

Оставшиеся города Асов погибли в результате столкновения с варварскими племенами и столкновением с цивилизацией Ариев.

Гибель Цивилизации Лемурийцев

До цивилизации Асов существовало еще несколько цивилизаций.

Цивилизация Лемурийцев погибла примерно 180 000 лет назад, в результате мировой войны между государствами. Было применено оружие, которое уничтожило саму цивилизацию и население. Следы оружия можно увидеть, если посмотреть чернокожих людей. У многих до сих пор отсутствующий взгляд, пустота в сознании – это связано с достаточно сильными ментальными повреждениями.



КНИГА МАГИЯ РАЗВИТИЯ: ТЕХНОЛОГИИ ЭВОЛЮЦИИ

ТЕХНОЛОГИИ ДРЕВНИХ ЦИВИЛИЗАЦИЙ.

Технологии Лемурийской цивилизации и нескольких более ранних очень похожи на технологии, которые применяются другими Звездными Цивилизациями. Это практически одни и те же технологии.

Когда цивилизация выходит на уровень космических, она начинает развиваться – впитывает эффект всех лучших технологий в космосе.

Можно провести аналогию.

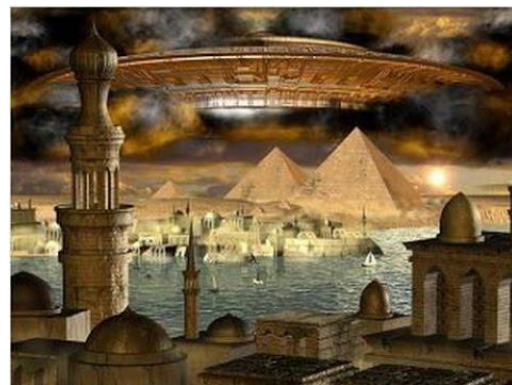
Есть какое-то государство в Африке или Южной Америке, со своей культурой, самобытностью – но туда приходит цивилизация, проводится интернет, строятся аэропорты и железные дороги. Начинает завозиться продукция из других стран, приезжают туристы, и страна начинает, как губка, впитывать все лучшие достижения других стран. Люди из этой страны едут на обучение, смотрят телевизор, начинается стремительное поглощение культур, знаний, технологий других стран. Проходит 10 лет и какой-то мальчишка из джунглей уже пишет программы и продает их на внешнем рынке.

И точно так же происходит с любой земной цивилизацией, которая достигает уровня контакта с внеземными цивилизациями.

От разных цивилизаций большого Космоса хлынет поток знаний и технологий.

Как сложно контролировать информацию в интернете, так же сложно контролировать информацию в большом Космосе

Начинается бурное развитие науки и техники, образования и т.д. Впитывается все лучшее и худшее. Потому технологии духовного роста в чем-то похожи во всех развитых цивилизациях.





КНИГА МАГИЯ РАЗВИТИЯ: ТЕХНОЛОГИИ ЭВОЛЮЦИИ

ЛЕМУРИЙСКАЯ ЦИВИЛИЗАЦИЯ

Лемурийская Цивилизация просуществовала порядка 40 000 лет.

Это была звездная цивилизация, которая имела свои космические корабли, внеземные колонии и входила в Содружество Звездных Цивилизаций Галактики



Образовательные программы Лемурийской цивилизации как разрабатывались самостоятельно, так и приобретались на внеземных рынках.

Существовали образовательные институты, которые читали курс лекций, практические занятия, а также дополнительно устанавливались студентам программы-нашивки на сознание, для ускорения обучения и развития.

Лемурийская цивилизация, как и большинство других, занималась поиском и исследованиями Артефактов Древних. Управление процессами цивилизации проходило с помощью супер-компьютеров, использующих искусственный разум. Погибла Лемурийская цивилизация в результате длительных войн между государствами, которая продолжалась несколько тысяч лет и закончилась всеобщим катаклизмом.

Большинство Монад (душ), которые пришли на Землю в период Лемурийцев или ранее, имеют чередования пола (мужской-женский) между воплощениями.

Монады, которые появились на планете позже 100 000 лет назад имеют в большинстве случаев, фиксацию одного пола.

Лемурийцы, как и Атланты, выглядели практически как современные люди (гуманоидная раса). На энергетическом уровне можно только отследить, что сейчас потомки Лемурийцев (негроидная раса) имеют вибрации чакр более низкой частоты (сдвиг в сторону животного мира). В то время как у белой расы вибрация чакр выше.

После гибели Лемурийской цивилизации постепенно возрождались и отстраивалась жизнь на планете. Формировались и развивались новые расы, которые образовывали новые цивилизации. Это происходило раз в 20-30 тысяч лет.

Таких цивилизаций после гибели Лемурийской цивилизации было три.

Самыми развитыми из них были Асы, они вышли на Космический уровень.

Но пока еще все новые цивилизации на планете Земля не достигли уровня мощи и возможностей Лемурийской цивилизации.



КНИГА МАГИЯ РАЗВИТИЯ: ТЕХНОЛОГИИ ЭВОЛЮЦИИ

ВОПРОС: Когда существовала Лемурийская цивилизация?

ОТВЕТ: Лемурийская Цивилизация просуществовала порядка 30-40 000 лет.

Окончила существование цивилизация - 180-200 000 лет назад.

Для сравнения, Атлантическая цивилизация

просуществовала как технически высокоразвитая порядка 3-5 тысяч лет.

ВОПРОС: А какого они были роста?

ОТВЕТ: Многие цивилизации на Земле и в Космосе имеют гуманоидный тип телосложения.

Они иногда могут отличаться длиной лба, рук, ростом, но в целом все части тела присутствуют.

В Лемурийской цивилизации были люди, очень похожие на современную негроидную и желтую расу. Разновидности были как низкорослые, так и повыше.

Точно так же, как и цивилизация Эльфов – население было похоже на людей современной европейской цивилизации, но люди были чуть повыше и более вытянутые.

ВОПРОС: Происходит ли смена пола между воплощениями?

ОТВЕТ: Смена пола между воплощениями была одна из технологий расфиксации монады для повышения медиумичности и экстрасенсорных способностей в Лемурийской цивилизации. Однако Гибель Лемурийской цивилизации произошла где-то 180 тыс лет назад. Смена пола между воплощениями проходила еще до 150 тыс лет назад. Примерно 150 тыс лет назад этот механизм перестал работать.

ВОПРОС: Написано в моей Магической Карте, что я на Земле появился "150 000 лет назад". Это значит после Лемурийской цивилизации, и соответственно к их магии допуска у меня нет?

ОТВЕТ: Это значит, что Эгрегор Лемурийцев Вас будет неохотно впускать.

Технологии древних цивилизаций изучать можно, но включить вас в магические и целительские эгрегоры Лемурийской цивилизации, подобрать Наставника по магии из Лемурийцев может быть непросто. Лучше нам выслать фото и проконсультироваться лично какие есть возможности работы в Вашем случае.



КНИГА МАГИЯ РАЗВИТИЯ: ТЕХНОЛОГИИ ЭВОЛЮЦИИ

Особенность Лемурийской матрицы.

У некоторых людей встречается Лемурийская матрица. У них энергетика по частотам немного смещена вниз.

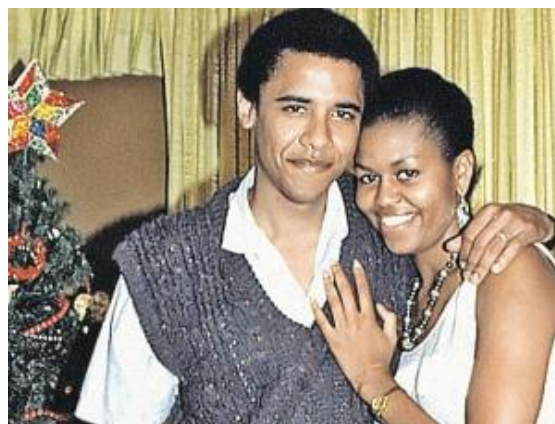
В мире примерно 10% людей с лемурийской матрицей. Единственное что на Африканском континенте доля Лемурийцев больше. Среди черного населения - процентов 40.

На фотографии ниже слева мальчик и две передние девушки имеют лемурийскую матрицу. Остальные души появились на Земле после лемурийской цивилизации.



Если посмотреть по частотам, особенно это хорошо видно по частоте Свадхистаны - энергетика смещена вниз.

У Лемурийцев Свадхистана совпадает по частоте с Муладхарой более поздних рас. И энергетика Лемурийцев совпадает с энергетикой родных животных планетарных форм.



Потому белые люди оскорбительно называют африканцев животными, потому что их энергетика по частотам совпадает с энергетикой животных.

Если посмотреть на следующую фотографию, то видно что у женщины частоты смещены вниз - она представитель Лемурийской цивилизации. У мужчины - более поздняя, пост-лемурийская матрица, более высокочастотная.



На следующей фото представитель Древней до-лемурийской расы.

Появился на Земле порядка 500000 лет назад, и видно что частотные характеристики у него еще ниже. Его Манипура соответствует по частотам Свадхистане белых людей.



КНИГА МАГИЯ РАЗВИТИЯ: ТЕХНОЛОГИИ ЭВОЛЮЦИИ

Лемурийская цивилизация.

ВОПРОС: В Юго-Восточной Азии тоже большая доля представителей Лемурийской цивилизации?

ОТВЕТ: Люди с Лемурийской матрицей больше сконцентрированы в районе Африки. Там есть какие-то у них привязки. Эта цивилизация завязана на Африку магическим способом. Здесь людей с Лемурийской матрицей процентов до 15-20. В то время как в остальных регионах примерно 2% с лемурийской энергетикой.

На первом фото парни имеют не-лемурийскую матрицу, а крайняя справа – лемурийка (частоты нижних чакр смещены вниз и совпадают с частотами животных).



На следующем фото девушки имеют лемурийскую матрицы, Причем усамой правой девочки есть

- Посвящение в Лемурийскую Магию и
- Посвящение в Лемурийскую Боевую Магию и
- Магические Посвящения до-лемурийского периода.

Последняя девочка тоже имеет лемурийскую матрицу.





КНИГА МАГИЯ РАЗВИТИЯ: ТЕХНОЛОГИИ ЭВОЛЮЦИИ

ОБРАЗОВАТЕЛЬНАЯ СИСТЕМА РАЗВИТЫХ ЦИВИЛИЗАЦИЙ

Уровень технологий Лемурийской и Атлантической цивилизаций был крайне высок по сегодняшним меркам.

Основные профессии, направления развития и обучения, были подобны современным:

Однако уровень технологий обучения, конечно, был значительно выше.

Одна из ключевых технологий обучения – это была нашивка на сознание образовательных программ со встроенными экспертными системами.

Можно эти программы представить как «дополнительные мозги» или «дополнительный винчестер» с базой данных необходимой информации, который присоединяется к сознанию студента.

В основе данных программ стояла экспертная система – слепок профессиональных навыков реального специалиста. Наличие данных программ значительно увеличивало компетентность специалистов в сфере их работы.

Также данные программы обычно имели встроенные системы закачки энергии, системы усиления экстрасенсорики (видения), защитные системы и др.

Исходя из склонностей человека к тому или иному виду деятельности, человеку устанавливались соответствующие образовательные программы.

Данная система обучения применялась в разных высокоразвитых цивилизациях.

Если проследить эволюционный путь человека, то можно отследить тип программ, которые ему устанавливались. Часто это развитие специалистов по одному или нескольким смежным направлениям.

Успешность людей, качество их мышления во многом определяется уровнем сохранности у них Атлантических образовательных программ. Данные программы устанавливались на уровне верхних ментальных тел человека, поэтому они частично сохраняются от воплощения к воплощению.

Остатки таких образовательных программ можно отследить и у современных специалистов.

Но чаще, вследствие давней установки и большого количества ментальных травм от этих образовательных программ остаются только некоторые нити.

Те люди, у которых эти программы случайно сохранились на хорошем уровне, часто показывают феноменальные способности в сфере экстрасенсорики, менеджмента, целительства и др.

Образовательный процесс в древних цивилизациях проходил как в обычном режиме в Университетах (лекции + практики), так и с использованием «Программ-нашивок» для ускорения обучения.

Загрузка информационных блоков в данных программах проходила в двух форматах:



КНИГА МАГИЯ РАЗВИТИЯ: ТЕХНОЛОГИИ ЭВОЛЮЦИИ

- А) информация, которая напрямую встраивается в ментал
- Б) информация, которая цепляется дополнительно для вспомогательных целей (базы данных)

Этот принцип обучения применялся в Лемурийской цивилизации и использовался во всех развитых цивилизациях Земли и Космоса.

Любая цивилизация сначала использует ресурсы, разработки внешних цивилизаций (покупает или достает бесплатные программные продукты, может быть в качестве гуманитарной помощи), а потом начинает разрабатывать свои программные продукты. Начиная от простых и заканчивая более сложными.

Например, цивилизация Асов использовала разработки внешних цивилизаций. Только 5% программ, которые они использовали это их собственные разработки. Цивилизация Асов использовала данные продукты около 1000 лет. Это можно отследить по количеству нашивок данных программ на прошлых воплощениях людей. Количество нашивок не превышает 7 нашивок.

Это означает, что на протяжении 7 жизней человеку нашивали данные программы. Значит, массово данные программы использовались порядка 700 лет.

С другой стороны, есть программа управления планетарными процессами (Дерево Сефирот). В планетарном сознании можно обнаружить остатки четырех таких программ, причем они все однотипные и все внеземного происхождения. Такой сложный продукт разрабатывали внешние цивилизации, используется он на Земле где-то последние 600 000 лет.



Диагностику установленных у вас древних программ, магического опыта и потенциалов мы проводим в рамках Услуги «Магическая Карта Личности»

Детали: <http://www.ezohata.com/catalog/details/31>



КНИГА МАГИЯ РАЗВИТИЯ: ТЕХНОЛОГИИ ЭВОЛЮЦИИ

СИСТЕМЫ ОБУЧЕНИЯ В РАЗВИТЫХ ЦИВИЛИЗАЦИЯХ

Профессиональные образовательные программы имеют в себе много приспособлений - инструментарию ясновидения, запитки сознания дополнительными источниками энергии, библиотеки данных, системы с искусственным разумом, обладающих знаниями лучших специалистов в какой-то области и другие.

Работающие образовательные программы древних цивилизаций повышают интуицию, интеллектуальный уровень их носителей, повышают личную эффективность людей. Однако за многие тысячи и миллионы лет эволюции у большинства людей данные программы разрушены или выдают сигнал 0,1-0,2% от первоначального уровня. Те люди, у которых чудом сохранились данные системы, часто показывают сверхспособности в ясновидении и решении функциональных задач, по сравнению с обычным человеком.

Среди обучающих направлений в развитых цивилизациях чаще всего можно выделить:

1. Бизнес-образование (менеджмент, финансы)
2. Техника (компьютеры, управление машинами, техникой)
3. Естественные науки
(биология, натуральные исследования, библиотеки живых существ и миров)
4. Целительство (медицина)
5. Военное дело (военно-техническое, военно-медицинское и др.)
6. Магия (прикладная практическая работа - управление ситуациями и исследовательская работа) Иногда встречаются более редкие специализированные программы, например, полит-культурная работа, социология, управление религиозными культурами, космические исследования и т.д.

Магия в развитых цивилизациях в первую очередь являлась системой работы с сознанием. В частности, работа с характеристиками сознания, ментальными телами.

Магия –это наука использования собственного сознания как некоего инструмента для исследований, воздействия на собственный организм и на организм уровня вида и планеты (планета как живой организм), окружающую реальность.

Магия исследует вопросы современной психологии, философии, физики и естествознания. Магия - это одна из наук развитых цивилизаций. Обучение магии проводилось для тех людей, которые имели профессиональный интерес к этой сфере. А также спец-курсы по принципам магии проводились как система повышения квалификации для военных, бизнесменов, врачей и других специалистов.



КНИГА МАГИЯ РАЗВИТИЯ: ТЕХНОЛОГИИ ЭВОЛЮЦИИ

МОБИЛИЗАЦИОННЫЕ МАГИЧЕСКИЕ ПРОГРАММЫ В АТЛАНТИДЕ.

Период подготовки в войне в Атлантиде перед гибелью Цивилизации длился 200-300 лет. Период массовой установки мобилизационных магических программ был лет 10 перед войной и гибелью Атлантиды.

Атлантические мобилизационные магические программы давали хороший импульс к изучению магии.

Практически все исследуемые люди после постановки данных программ начинали активно интересоваться магией, даже если до установки данных программ у людей интересы и опыт в сфере магии был небольшой или он отсутствовал.

ВОПРОС: В моей магической карте личности указано, что у меня были установлены магические (мобилизационные) программы.

Подскажите, что это такое?

ОТВЕТ: В период расцвета Атлантиды, как одна из систем обучения была следующая - студентам записывались на подсознание профессиональные образовательные программы. Они включали базы данных, программы подкачки энергии, программы видения, экспертные системы и т.п.

В большинстве случаев студентам устанавливали программы по направлению специализации (личные потенциалы, интересы, профессиональная подготовка). Например, магия, бизнес, техника, военное дело и т.п.

Перечень имеющихся у Вас программ показывают, в какой сфере Вы можете быть наиболее эффективны.

Диагностика имеющихся у Вас древних образовательных программ приводится в Магической карте личности: <http://ezohata.com/catalog/details/31>

Перед крушением Атлантиды проходил условно говоря период "гонки вооружений". В это время массово всем людям, у которых было профессиональное высшее образование, устанавливались дополнительно магические "мобилизационные" программы. Это было специальная подготовка в сфере технологий магии как система повышения квалификации.

Если базовое высшее образование в сфере магии, целительства, бизнеса, техники могло занимать 5-6 лет, а высокопрофессиональная подготовка могла занимать до 10 лет, то данные спец-курсы проходили примерно в течении полугода.

В это время студенты проходили основную подготовку по магическим технологиям, получали некоторый опыт практической магической работы в рамках курса. Так же на уровне подсознания встраивались магические программы с базами данных, экспертными системами и т.п. Но личный опыт магической работы с клиентами обычно у



КНИГА МАГИЯ РАЗВИТИЯ: ТЕХНОЛОГИИ ЭВОЛЮЦИИ

студентов был минимальный.

После катастрофы Атлантиды из-за ментальных травм и длительного периода у большинства людей данные образовательные программы получили повреждения и работают на доли процентов от их мощности. Хотя даже этот минимальный сигнал может повышать вашу компетенцию в сфере магии, бизнеса и др., исходя из вашего образования за тысячи воплощений в прошлом.

Можно пробовать настраиваться на остатки имеющихся у вас программ, отслеживать входящие в сознание сигналы, и давать запрос на нужную Вас информацию. Это может проявляться как элементы интуиции.

Данный период массовой установки магических программ, экспресс-подготовки в сфере магии длился в Атлантиде примерно пару сотен лет до гибели этой цивилизации.

Большая часть душ людей, которые живут сейчас на Земле воплощались ранее в Атлантиде, имеют установленные профессиональные программы как в Атлантиде, так и более ранних цивилизациях.



ЧАСТЬ 3. ПРОЦЕСС ЭВОЛЮЦИИ ДУШИ (МОНАДЫ)

Ты состоишь из того, что ты ешь, пьешь и информации, которую ты получаешь.

ВОЛНЫ РОЖДЕНИЯ ДУШ.

Вопрос. У меня в Магической Карте Личности написано: Монада появилась 2.5 млн лет назад - это вообще "сколько"? :) сравнивать, конечно, говорят с другими не нужно, но все же интересно, это считается молодая Душа или древняя или средняя?

ОТВЕТ: Можно отследить более десяти Волн Рождения Душ.

Это проявляется, как массовый выплеск новых Душ, проходит с определенной периодичностью. Матрица для новой Волны Душ включает в себя совокупный опыт, собранный предыдущей Волной Душ.

Получается, каждая новая Волна, более молодые души имеют более совершенную матрицу, а более старые души имеют больше опыта.

Души 95% населения, живущих на планете Земля в данный период, сформированы за последние 2,5-3млн лет.

За этот период наблюдался выплеск ближайших к нам четырех Волн рождения Душ. Условно можно выделить, что люди первых трех каст сейчас на Земле относятся к ближайшим трем волнам рождения Душ и зародились в этот период.

Практически все люди 4-й касты, маги, святые – люди, у которых серьезный уровень развития относится к 4-й Волне (2,5-3млн лет назад). Люди 4-й Волны составляют процентов 15-20 из живущих на Земле в данный период.

Были еще более Древние волны Душ.

Например, Шакира, Алла Пугачева - 5 волна (3,5 млн. лет назад).

Иногда встречаются Души 10-12 волны (10-15 млн. лет назад), но они встречаются довольно редко.

Ощущения нахождения рядом с такими людьми довольно странное, как будто ты находишься в старом погребке. Довольно сложно описать словами.

Обычно людям Древних Волн сложнее находиться с людьми более поздних каст, и они любят кучковаться вместе. К статье выше прилагается фото людей 6 Волны.





КНИГА МАГИЯ РАЗВИТИЯ: ТЕХНОЛОГИИ ЭВОЛЮЦИИ

ВОПРОС: ЧТО ЗНАЧИТ ДРЕВНЯЯ И МОЛОДАЯ ДУША?

Во Вселенной наблюдались Периоды массового выброса Новых Душ. Такие периоды происходят примерно каждые 500 000 лет.

Души, которые зародились в более ранней серии рождения Монады, называют более Древние. Души, которые зародились в один из более поздних периодов, называют Молодыми Душами.

Древние Души имеют Зародыш Души не такой развитый, зато накопленный эволюционный опыт у них огромный. Более молодые Души – Зародыш души у них более развитый, несет отпечаток Древних знаний, но личный накопленный опыт маленький. Каждая Душа (Монада) формируется миллионы лет.

Ядро Монады и чистка комплексов.

В развитых цивилизациях, 100-200 000 лет назад, и ранее можно наблюдать работы по чистке комплексов, чистке Сосуда Кармы, расчистки Опыта Монады. Чаще всего данные работы проводились для магов, ведущих ученых, военных и руководителей.



Расчистка сигналов комплексов в данных цивилизациях проводится за период в несколько миллионов лет. Хотя Ядро Монады затрагивается не всегда. Комплексы, как стрессовые сигналы, человек получает за время эволюции своей Монады (в среднем 3 миллиона лет). Но такие же комплексы могут быть и у Ядра Монады.

Ядро Монады - это базовый прототип личности, на основании которого формируются дальнейшие Монады на новом этапе развития. Это как слепок идеального человека, матрицы, на основании которых запускается новый цикл эволюции.

Базовый прототип Монады тоже имеет свои характеристики. Потому, если убраны комплексы с уровня текущей Монады, но не затронуты сигналы Ядра Монады можно наблюдать, что сигналов по комплексам явных нет у человека, но существует некий "фон", который может предопределять действия и поведение человека. Ядру Монады сотни миллионов лет. Чтобы хорошо расчистить комплексы желательно прорабатывать сигналы не только на уровне личности, не только на уровне Монады, но и на уровне Ядра Монады человека.



КНИГА МАГИЯ РАЗВИТИЯ: ТЕХНОЛОГИИ ЭВОЛЮЦИИ

ПРИНЦИПЫ ЭВОЛЮЦИИ. Волны рождения Душ.

Волны Рождения Душ - 7 Волна.

Души людей образуются некими Волнами.
Волна начинается... медленно нарастает... потом пауза... и начинается новая волна.

Последняя Волна началась 500 000 лет назад и сейчас заканчивается.
Она уже практически закончилась, и начинают уже появляться души Новой Волны.

Те души, которые образовались в Первую Волну (ближайшую к нам) – это люди первой-второй касты.

Но здесь интересная фотография душ – девушек 7 Волны (около 7 млн лет назад).

Люди 7 Волны всегда держатся обособленно от других людей. Их очень мало, они очень редко встречаются. Душ 7 Волны примерно 5 сотых процента. Повстречать их большая редкость.

Если посмотреть, Точка Сборки у девушек на фотографии не очень высоко, у обоих у них одинаковая позиция – Точка Сборки на уровне Манипуры.

Что интересно у них особая, очень тяжелая «земляная» энергетика. Это ощущение связано с тем, что у них ментальные тела прописаны ниже муладхары на 3 частотных полосы.

Если их встретить, чаще всего они не сливаются с коллективом, у них одна группка и они стараются держаться вместе.





КНИГА МАГИЯ РАЗВИТИЯ: ТЕХНОЛОГИИ ЭВОЛЮЦИИ

Волны Рождения Душ - 5 Волна.

Эта Волна Рождения Душ проходила 3-4,5 млн лет назад. Обычно эти люди держатся обособленно.

Из характеристик: у них еще прописана одна частотная полоса ниже Муладхары. У них присутствует небольшой фоновый негатив по отношению к людям.

Интересная особенность – почти все воры в законе - это 5 волна

(процентов 90 воров в законе – 5 волна).

Среди профессионального криминалитета процентов 70 – 5 волна.

Плюс, по 5й Волне идет достаточно интенсивный поток 6 Аркана, что задает привлекательность. Эти люди достаточно привлекательны.



Волны образования Душ - 2 Волна.

Время существования 2 Волны образования Душ: 500 000 лет – 900 000 лет назад.

Обычно Точка Сборки у них между Свадхистаной – Манипурой. В данном случае у девочек на фото почти у всех Точка Сборки чуть ниже пупка.

Отличаются представители 2й Волны тем, что внешне достаточно красивы. Но у них довольно маленький опыт и они весьма простые. Людей Второй Волны на Земле процентов 25 населения.

Наблюдение: 65% фотомоделей - Вторая Волна рождения душ.

Многие представители 2й Волны очень симпатичны.

У них присутствует некая красота тела.



Диагностику когда Вы появились на Планете Земля и какая у Вас Волна рождения Душ проводится в рамках Услуги «Магическая Карта Личности»

Детали: <http://www.ezohata.com/catalog/details/31>



ЧАСТЬ 4. Древние технологии развития на Земле.

ВОПРОС: Где и когда на Земле встречалось качественное профессиональное целительское и магическое образование в постатлантический период?

Качественное профессиональное образование на Земле в постатлантический период встречалось достаточно редко.

В постатлантический период изредка встречались остатки цивилизации – «Запретные города». Это города, где пытались возродить профессиональное атлантическое образование. Некоторым людям удавалось в них пройти подготовку по магии и целительству, по системе подобной той, что использовалась в период развитых цивилизаций. Эти центры существовали несколько десятков тысяч лет назад. Но ввиду того, что население Земли тогда было немногочисленно, образование в них прошли довольно небольшое количество человек.

В древности профессиональное обучение магии и целительству встречалось достаточно редко. Но периодически возникали Центры обучения, которые давали качественную подготовку.

Среди последних можно выделить несколько основных центров обучения:

- в Индии (примерно 4-5 тыс лет назад)
- в Египте (3-3,5 тыс лет назад)
- в Тибете (2-4 тыс лет назад).

Основные направления подготовки:

В Египте было магически-религиозное образование.

Оно включала в себя обучение работа с Божествами, Духами, основы целительства, шаманские практики, вызывательная магия, работа с арканами Таро и др.

В Индии и Тибете преподавалась в основном работа с травами, химическими веществами, работа с духами, аспекты целительства.

Развитие человека связано с постоянным накоплением и усвоением новой информации.

В постатлантический период на Земле старались воссоздать технологии ускоренного развития. Одной из самых значимых разработок в древний период была технология **Посвящения через смерть**. Другими технологиями, которые позволяли человеку ускоренно накапливать информацию и эволюционировать – Посвящение и работа с Каналами Богов. Подробнее о Каналах и работе с Каналами Богов будет рассказано во второй части этой книги.



КНИГА МАГИЯ РАЗВИТИЯ: ТЕХНОЛОГИИ ЭВОЛЮЦИИ

4.1. ПОСВЯЩЕНИЕ ЧЕРЕЗ СМЕРТЬ¹.

Общее описание.

Данное Посвящение распространено почти во всех магических традициях.

Оно встречается у Толтеков (описано Кастанедой в своих трудах), оно встречается в Африканской традиции, Египетской,

у Даосов, Тибетцев, Индусов (Раджа йога) и т.д.

Например, Саи Баба имеет остатки Посвящений Египетских времен (Посвящение Ра, Исида). Несколько Тел Личности Саи Бабы (тела Вишудхи, относящиеся к Египетскому периоду) увеличены в несколько раз. Одно тело личности увеличено в два раза, второе тело в три раза – по отношению к соседним телам.

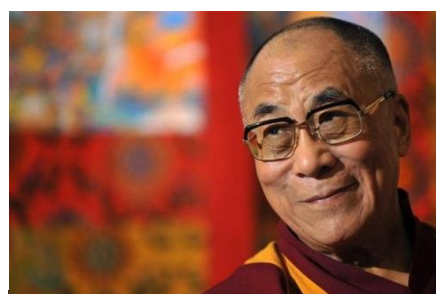
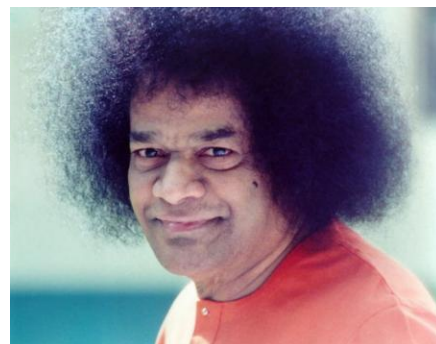
Он несколько раз проходил Посвящение через Смерть.

Далай Лама 14 – имеет остатки Посвящений Тота, Исида. Примерно 2,5 тыс лет назад проходил Посвящение смерти. Тело личности того периода у Далай Ламы примерно в два раза крупнее, чем соседние.

Мэрилин Мэнсон, кстати, тоже имеет магическое образование, проходил Посвящение смерти в Египте.

Карнапа 17. В прошлой жизни ему делали Посвящение через смерть (технология в Тибетской традиции). Тело личности в прошлом воплощении даже больше раза в два, чем в этой.

Гарчен Ринпоче Учитель традиции Дрикунг Кагью – проходил Посвящение Смерти в прошлом воплощении (Традиция Тибетского Буддизма). Тело личности того периода в несколько раз больше чем предыдущие и последующие воплощения. Тело личности имеет специфические следы наличия энергий смерти, которые проводят в момент такого рода посвящений.



¹ Стоимость: 100 уе/ первый запуск. Стоимость повторов: 50 уе.



КНИГА МАГИЯ РАЗВИТИЯ: ТЕХНОЛОГИИ ЭВОЛЮЦИИ

Кастанеда – в последнем воплощении проходил Посвящение через смерть в Толтекской традиции.

Преподобный Лобпён Тэндзин Намдаг Ринпоче в традиции Бёнпо два воплощения назад проходил посвящение смерти в традиции Бёнпо, с вызыванием демонов смерти. Тело личности того периода увеличено раза в 4 больше чем соседние. Это связано с тем, что Лобпён достаточно древняя личность на Земле – имеет более 1000 воплощений на Земле. Находится на земле еще со времен Лемурийской цивилизации.

На следующей фото - Этот же Мастер в традиции со своими учениками.

У третьего человека слева, его ученик проходил Посвящение смерти 3 и 5 воплощений назад. Можно заметить, на сколько его масса личности больше нежели личность у первого и второго ученика. Хотя первый и второй ученик более древние личности, им более 5 миллионов лет, они из 5й Волны зарождения душ.



Суть **Посвящения через Смерть**.

В результате наличия энергии смерти, в определенных частотных плоскостях происходит реакция человеческого Эгрегора (человеческий Эгрегор начинает реагировать на энергии смерти) – и волна, которая возникает как ответная реакция на наличие энергий смерти, вызывает слипание и разрывы оболочек тел личности по Земным воплощениям (распространяется в основном на земные воплощения).

Тела личности представляют собой «пузырь в эластичной оболочке, наполненный информацией» – похоже на жидкую резиновую вату. Под воздействием ответного потока человеческого Эгрегора, пузыри личностей земных воплощений начинают слипаться и открываться в местах соприкосновения. Нити содержимого начинают соприкасаться и происходит частичное копирование информации из тел личностей. Это увеличивает информационно тело личности в несколько раз.

Количество записанной информации будет зависеть

- а) от количества воплощений на Земле
- б) от качества слияний этих воплощений.

В оригинале эта процедура очень тяжелая, так как требует большого количество энергии. Обычно в оригинале после данной процедуры требовалось от года до двух для восстановления энергии, все время адепты находились в критическом обесточенном состоянии. Потому после этой процедуры необходимо или длительное нахождение в Местах Силы или требуются дополнительные системы пополнения энергии.



КНИГА МАГИЯ РАЗВИТИЯ: ТЕХНОЛОГИИ ЭВОЛЮЦИИ

Ритуалы масонов. Посвящение через Смерть.

В последнее время к нам стали обращаться люди, у которых в энергетике были видны следы прохождения ритуала Посвящения через смерть, причем в Европе и не так давно. Мы решили исследовать эту тему.

Посвящение через Смерть встречается в тибетской, египетской традиции, магической культуре южноамериканский магов.



Но что интересно так же примерно 200-150 лет назад (середина –конец 19 века) в Европе внутри масонских лож проводили ритуалы, которые запускали процесс Посвящения через Смерть.

Т.е. слияния текущего сознания с предыдущим.

И через эти ритуалы прошло значительное количество людей, около 1000. Эти ритуалы были не так эффективны, как например ритуал Египетский или Южноамериканский, но они так же создавали эффект вливания ментальной массы в личность!

При этом ритуале старались максимально инициировать процесс захоронения. Проводилась имитация процесса похорон с использованием атрибутов похорон: гроб, чтение заупокойный молитв, слова в сторону Смерти.

И удавалось запустить процесс Ритуала Смерти (Посвящение через Смерть).

Эти ритуалы проводились в одной из масонских лож.

Энергии этих ритуалов отмечаются на территории

Англии, Франции, Австрии а так же Масонской ложе Северной Америки.

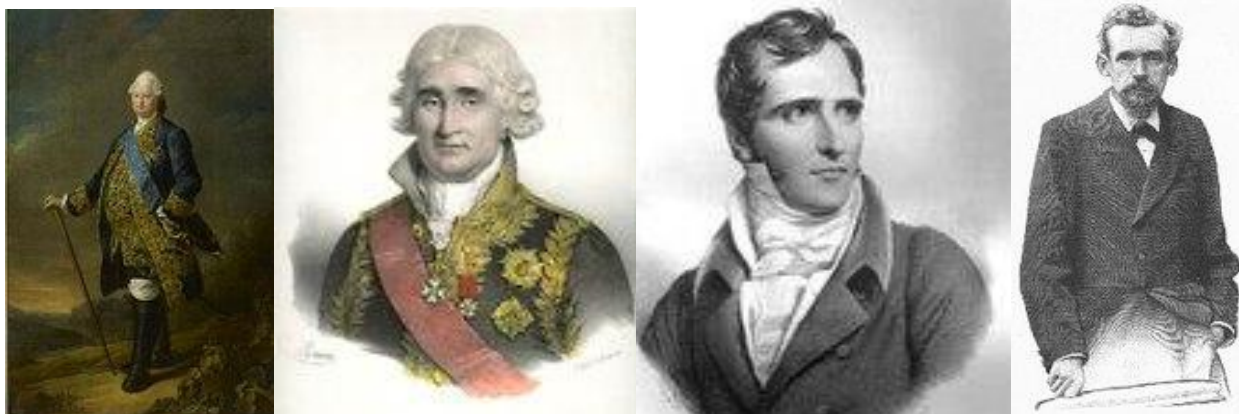
Мы решили проверить, имеют ли влиятельные масоны прошлого следы прохождений ритуала Посвящения через смерть.

Как выяснилось, имеют! Правда не все а определенная группа.



КНИГА МАГИЯ РАЗВИТИЯ: ТЕХНОЛОГИИ ЭВОЛЮЦИИ

Если брать Великих Магистров масонской ложи Франции,
у всех имеются следы прохождения Ритуала Посвящение через Смерть.
- Граф Клермон, великий мастер Великой ложи Франции с 1743 до 1771 года.
- Жан-Жак Режи де Камбасерес, великий командор ВС ДПШУ во Франции с 1806 по 1821 год
- Герцог Эли Деказ — великий командор Верховного совета Франции с 1838 по 1860 годы
- Гюстав Мезюрёр, трёхкратный великий мастер Великой ложи Франции



У всех у них наблюдается по три раза опыт прохождения Посвящения через Смерть в Европе.
Все они были Великими Магистрами.
Возможно, это были как степени масонских посвящений.

К числу масонов часто относились влиятельные политики и лидеры государств.

Например, некоторые Президенты США проходили
Посвящение через Смерть в последние несколько сот лет.
А конкретно у Джона Тайлера и Джеймса Нокс Полка наблюдаются следы прохождения
Посвящения через Смерть в период в последние несколько сот лет.

Президенты Франции Адольф Тьер, Патрис Мак-Магон
проходили Посвящение через Смерть во второй половине 19 века.



КНИГА МАГИЯ РАЗВИТИЯ: ТЕХНОЛОГИИ ЭВОЛЮЦИИ

Примеры других личностей.

Граф Сен Жармен проходил Посвящение через Смерть в Европе в середине –конце 19 века.

Причем он проходил это Посвящение 2 раза. Это увеличило ментальную массу его сознания на 40%.

Достаточно качественно сделали.



Графу Калиостро посвящение делали раз 5, но не в Европе а в Египте. Благодаря Посвящениям через Смерть его ментал увеличился на 80%. Но нужно еще учесть, что у него было много воплощений на Земле. Появился он примерно 250 000 лет назад на нашей планете.

А один раз он умер в момент посвящения.

Так как большое количество ментала, один раз плачевно обернулось процедура, сердце у него слабое.



4. Наполеон умер еще до того, как был посвящен.

Император Наполеон Бонапарт

проходил два раза Посвящение через Смерть в Европе, а так же в Египте он проходил Посвящение через Смерть раз 5, а так же в древних культурах в Южной Америке примерно 15 000 лет назад.

ВОПРОС: Где в современном мире проводят Посвящение через Смерть.

ОТВЕТ: В Современном мире Посвящение через Смерть изредка проводят в Тибете (раз в 3-5 лет). У Далай Ламы, например, есть следы современного Посвящения через Смерть.

И южноамериканские маги проводят достаточно часто подобные Посвящения. Проводят их индивидуально с частотой примерно не реже одного раза в год.



- Это связано с Толтекской традицией?

- Да, это из этой области.

Впрочем, в Кастанедовской группе ни у кого не видно следов этого Посвящения, но с Доном Хуаном этот ритуал проводили.

Он проходил данное посвящение раза 3, причем на коротком промежутке времени. И у кого-то из его наставников тоже присутствует данный сигнал.

Больше информации: <http://ezohata.com/node/category/38>



КНИГА МАГИЯ РАЗВИТИЯ: ТЕХНОЛОГИИ ЭВОЛЮЦИИ

ОСОБЕННОСТИ ДРЕВНИХ ПОСВЯЩЕНИЙ ЧЕРЕЗ СМЕРТЬ.

Имеется 6 типов посвящений, которые вызывают слияние сознания.

Больше информации – в 6 части Книги Магия Развития «Редкие технологии».

Наиболее известны: Посвящения через страх, стресс, смерть.

Еще встречаются Посвящения с реакцией на другие яркие эмоции: сильное запредельное горе, депрессия, апатия.

А также даосские, буддийские практики состояния не-ума могут запустить эти процессы.



Они все дают эффект слияния сознаний личностей - но по разным частотам.

Разные Посвящения дают разный эффект.

Посвящения через Смерть, которые применялись в Египте, Африке, Южной Америке могли увеличить сознание в два-три раза (в зависимости от количества земных воплощений).

Даосские практики НЕ-УМА могли приводить к увеличению массы личности на 10-15%.

Посвящения через стресс, когда охотники проходили испытания тоже давали подобный эффект - увеличение массы личности на 10-15%

Египетское Посвящение через смерть (4,5 тыс. лет назад) может увеличить мощность сознания на 100-300%, в зависимости от количества прошлых жизней, ментала по Земным воплощениям.

До Египта такие Посвящения применялись в Африке и Южной Америке.

В Южной Америке есть следы посвящения через смерть на людях, давности 5-7 тыс. лет.

Люди знали, как это повторить несколько раз. Мощность Посвящений была от 100-300% увеличения сознания.

В Африке встречаются следы Посвящений, 20 тыс. лет назад.

Мощность Африканских Посвящений через Смерть была порядка 50-100% увеличения личности, в зависимости от мощности и древности личности.

После Египетской Цивилизации Посвящения через Смерть применялись в Африке и Тибете.

Мощность Посвящений в Тибете была порядка 60%.

В Тибете во всех случаях сталкивались с проблемой обработки информации - После

Проведения Посвящения Адептам в Тибете несколько лет приходилось приходить в себя.



КНИГА МАГИЯ РАЗВИТИЯ: ТЕХНОЛОГИИ ЭВОЛЮЦИИ

С вопросом обработки информации, очень тяжелое состояние возникает практически у всех адептов после прохождения через смерть. Если не провести специальную обработку информации. Потому большое внимание в Центре уделялось поискам технологии дополнительной обработки информации. Наличие данных технологий позволяет специалистам лаборатории проводить несколько циклов повторов Посвящения через смерть, увеличивая в итоге ментальную массу не на 50% - а на 100-150%.

Есть наблюдение. При увеличении личности на 50% при Посвящении эффект расширенной личности сохраняется с некоторым эффектом и в последующих воплощениях (25%). Египетские Посвящения через Смерть проводились с использованием жрецов, энергий Культа Анубиса и Сета.

Атлантическая технология посвящения дает не слияние сознаний, а то, что в последующем воплощении ваша текущая личность будет проявлена, доминировать. Сохраняется осознанность в последующих воплощениях.

Посвящение через Смерть достаточно редкая технология.

Это Магическое Посвящение.

Оно встречается в среднем у одного из 400 человек.

В магической среде, встречается чаще - в среднем у каждого 50-го.

При Посвящении через Смерть оболочки вскрываются, и информация в личность адепта вливается сразу.

При технологии Опыта Монады запускается длительный процесс перезаписи.

Чаще всего в Египте, при использовании Посвящения через Смерть, удавалось достичь увеличения личности адепта в 1,5-2 раза.

В момент Посвящения через Смерть в Центре EzoHata сток информации из прошлых воплощений составляет 50-60% той информации, которая была накоплена по прошлым воплощениям. Данная работа увеличит ментальную массу текущей личности в среднем от 50% до 300%. Чем древнее Личность на Земле, чем больше у нее было воплощений - тем больше информации можно будет собрать.

Древними личностями на Земле считаются те, которые на Земле находятся более 200 000 лет, которые застали Лемурийский период. Чаще всего встречаются на Земле личности, которые появились на Земле порядка 70 000 лет назад, т.е. захватили период Атлантической цивилизации.

Для сравнения, личностей, которые на Земле находятся уже



КНИГА МАГИЯ РАЗВИТИЯ: ТЕХНОЛОГИИ ЭВОЛЮЦИИ

более 180 тысяч лет - всего 15-20% на Земле от общего количества. Людей, которые появились на Планете Земля позднее, чем 70 000 лет назад - только 5-10% от общего числа.

Изредка Посвящение через Смерть дает воспоминание прошлых воплощений. В среднем у одного из 300 человек, которому делали Посвящение через Смерть - происходит включение памяти прошлых воплощений.

Часто этот эффект (активации памяти) связан с тем, что личности в прошлых воплощениях имели более высокую массу ментала, чем масса ментала текущей личности. Кроме того эффект воспоминания прошлых жизней при Посвящении через смерть часто возникает если человек уже имел память прошлых воплощений в предыдущей жизни. Но постепенно обрывочные воспоминания из прошлых жизней, ощущение что это уже когда-то было начинает усиливаться.



**Диагностику опыта
прохождения Посвящения через Смерть,
сколько ментала у Вас было активировано через
Посвящение через Смерть проводится в рамках
Услуги «Магическая Карта Личности»
Детали: <http://www.ezohata.com/catalog/details/31>**



ПОСВЯЩЕНИЕ ЧЕРЕЗ СМЕРТЬ. ВОПРОСЫ-ОТВЕТЫ

Вопрос: Меняется ли личность после прохождения Посвящения?

Ответ: Личность меняется за счет того, что загружается на ментальные тела большое количество информации - но это можно сравнить как с прохождением ВУЗа. В данном случае информации заливается намного больше и когда она усваивается, изменения достаточно высоки. Впрочем, базовые внутренние мотивы меняются редко – больше меняется личная эффективность, самоощущение, кругозор и т.п.

ВОПРОС: А что будет после Посвящения через Смерть? Что я почувствую?

ОТВЕТ: Во время процесса Посвящения - происходит как бы искра, сигнал, который соединяет высокочастотные тела по Земным воплощениям.

Данная процедура проводится сейчас с закачкой большого количества энергии, потому энергетического перегруза не возникает. Аутентичное посвящение требовало от адептов несколько лет для восстановления энергии после данной процедуры.

Сейчас необходимости обесточивать адепта нет, поэтому процедура проходит практически без особых ощущений. Хотя некоторый информационный перегруз может быть.

При желании можно провести данную процедуру в традиционной аутентичной форме, как например это делалось в Тибетской традиции, чтобы желающие могли почувствовать перегруз, который обычно возникает.

На восстановление технологии Посвящение Смерти ушло 2 года работы, а на разработку технологий безболезненного прохождения посвящений, чтобы не возникало ощущений сильных перегрузов, ушло более 10 лет.

По результатам у адептов - значительно увеличивается тело личности (тело Вишудхи), начинает проявляться постепенно опыт прошлых воплощениях.

ВОПРОС: Каково будет проседание по энергетике при этом посвящении?

ОТВЕТ: Самый напряженный цикл - самый первый.

После первого цикла личность увеличивается, и нагрузка от вливания информации выдерживается уже легче.



КНИГА МАГИЯ РАЗВИТИЯ: ТЕХНОЛОГИИ ЭВОЛЮЦИИ

ПОСВЯЩЕНИЕ ЧЕРЕЗ СМЕРТЬ. ОТЗЫВЫ.

ОТЗЫВ: ПОСВЯЩЕНИЕ ЧЕРЕЗ СМЕРТЬ/Б/

Я прошел Посвящение через смерть.
Впечатление двоякое. Дало сильный перегруз информационный.
Дальше возникло ощущение опыта и какой-то уверенности в себе.

Но это пришло позже, через год...
И такое ощущение, что другие люди как дети маленькие...

ОТЗЫВ: ПОСВЯЩЕНИЕ ЧЕРЕЗ СМЕРТЬ /Максим. /

Ментальная масса увеличилась - это точно, но в целом ничего не чувствую.
Одноклассники по изучению магии и старше говорят, что обладаю силой хорошей как для начинающего.

ОТЗЫВ: ПОСВЯЩЕНИЕ ЧЕРЕЗ СМЕРТЬ /И./

После Посвящения начала ощущать перемены в ощущении себя,
меня стало "много", возникло ощущение увеличения своего объема сознания.
В решении ситуаций появилось знание как лучше поступить...
Плюс некая внутренняя стабильность появилась, внутренний стержень.

ОТЗЫВ: ПОСВЯЩЕНИЕ ЧЕРЕЗ СМЕРТЬ /Антон К, тренер/

- Сегодня впервые был эффект когда смотрел на взрослых как на детей
(похожее что-то на другие отзывы получивших посвящение).
Хорошее состояние, спокойное, добродушное, внимательное.

.. Прошло два дня. Эффект от Посвящения продолжает радовать. Стало проще
общаться с людьми в конфликтных ситуациях, легче говорить, что ты думаешь или
чувствуешь, несмотря на мнение окружающих. Легче прямо говорить глядя в глаза
неприятные вещи и при этом сохранять раппорт и взаимопонимание. Появилось
больше внутреннего спокойствия и равновесия. Связываю это в первую очередь не с
каналами Богов, а именно с посвящением Смерти. Слово тренинг личностного роста
прошел. Спасибо.

ОТЗЫВ: Посвящение через смерть (Дмитрий К)

Глубокое какое-то ощущение появилось. Понимания как вселенной. Верней я смотрю
на мир как из космоса.
Вот прям смотрю как изнутри что ли. Не глазами, а как где-то далеко во вселенной
находится мое сознание, и я оттуда смотрю на мир. Ну и энергетика повысилась. Вот и
не знаю связано это с какой настройкой. А так, классное ощущения себя, как
объемное многомерное создание. Благодарен очень. Молодцы!



КНИГА МАГИЯ РАЗВИТИЯ: ТЕХНОЛОГИИ ЭВОЛЮЦИИ

ОТЗЫВ: Посвящение через Смерть /А.В./

Многие пишут, что при Посвящении через Смерть значительно проседает энергетика. Для меня первый этап Посвящения был даже на подъеме (когда прописывалась информация). Может быть, много энергии вкачивали. В Момент Посвящения (второй этап) почувствовал искру, которая по высокочастотным телам - как бы проясняется сознание. Сознание постепенно стало глубже, а ощущение себя более объемным. Мир более объемным стал. Если выключить это 3D-видение мир кажется более простым, однозначным - или так или так.

При большей глубине в каждом объекте можно различить "духа" - это как ряд дополнительных свойств объекта. Пока не знаю, зачем нужна эта глубина, но пусть будет. К Обычному 2D видению не особо хочется возвращаться.

После этого проходил Опыт Монады. Вот тут прогруз по энергетике действительно был. Тогда я выпал из социальной жизни на пару месяцев. Просто не хотелось ничего делать. Возможно, эти услуги просто наложились. Уже немного отпускает .))

ОТЗЫВ: Посвящение через Смерть /Алексей/

Воздействие программы "Посвящение смерти" очень ощутимо. Даже "грузит" сильнее, чем "Опыт монады", возможно потому, что они вместе параллельно работают. Вчера выпил 3 чашки кофе, как правило, его не пью, чтобы себя раскатать и заставить делать нужные дела. Ещё заметно, что иногда реакция и внимание значительно ослабевают.

ОТЗЫВ: Посвящение через смерть /Юрий Г/

- Да у меня сейчас есть некоторые проблемы по энергетике, в последние несколько дней, связано это или нет с посвящением, не знаю. У меня возникает состояние, апатии, депрессивное состояние когда теряется интерес ко всему. Снимаю это состояние через Рейки Иггдрасиль (состояние периодически опять возникает), через очистки (разрушение связей и очистка общая и по чакрам), получается снять это состояние вечерами, также помогает включение настройки блокирующая.

Комментарий специалистов Лаборатории:

- Посвящение сильно садит по энергетике, но это временно - мы постараемся смягчить так же еще сильные удары по системе в которой Вы находитесь - постараемся их убрать.

ОТЗЫВ (Дмитрий)

Не перестаю удивляться Вашим познаниями. Я всю жизнь провел в помощи другим людям. Но потихоньку развивался. Научился вроде сказать многому. И управлению стихиями, что меня прям превозносило до небес. Но после знакомства с вами ощутил себя маленьким ребенком которому до уровня вашего расти и расти и я постоянно прям в шоке. Как идет мое личное развитие. Взрослею на глазах Благодаря вам. Прям вот при низкий поклон. До земли.



КНИГА МАГИЯ РАЗВИТИЯ: ТЕХНОЛОГИИ ЭВОЛЮЦИИ

ОТЗЫВ: Дмитрий К.

Спасибо прочитал. Информацию о посвящении через Смерть. И сразу пришло, что просел и хорошо по энергетике. Выразилось это тем, что я стал пить много чая. Да не просто чай, а очень крепкий чифирь. Думаю, что к чему вдруг так резко мне не стало хватать энергии. Теперь понял.

Написано, что искра проходит, так это точно. Ночью прямо глаза закрыл, и такой яркий свет появился на несколько секунд. Я подумал, кто-то встал из родных. Но когда глаза открыл, была плотная темнота. Я подумал, может Свет сознания как то засветился. Теперь понял, что это и была искра. Состояние очень интересное. Единственное, много пью крепкого чая, чтоб взбодрится. Значит, еще, можно заказать несколько циклов теперь хочу еще больше.

За короткий срок знакомства с вами я поменялся полностью. Реально я сам себя не узнаю и порой даже удивляюсь. Я это или не я. Совершенно два разных человека. Но мне это очень нравится. Появилась и сила и уверенность. И появляются знания как извне. Очень благодарен, вам. Огромную работу делаете!! Низкий вам поклон.

ОТЗЫВ: Посвящение через Смерть /Александр И/

Нормально работу чувствовал, уплотнение на Вишудхе ощущается с лева и с права, ощущение умиротворенности появилось, спокойствие, добавилось чувство большего понимания, правда пока трудно понять что происходит - если не запитуюсь, начинаю в себя уходить, некое глюканное состояние.

То, что сейчас на Вишудхе похоже как нехватка энергии, надо все теперь хорошо запитывать, чтоб в норму пришло, что такая дряблость идет от Вишудхи и ощущается там нехватка, в сон клонит.

ОТЗЫВ: Посвящение через Смерть, Гнев, Тревогу /Всеволод

Попробую описать свои ощущения спустя неделю после Посвящений через Смерть, через Гнев и через Тревогу разом. Идёт явный перегруз по информации, ощущения идут как нечто среднее между похмельем и студенческой сессией. Тяжело засыпать и тяжело просыпаться. Если раньше спал по 6-7 часов, то теперь по 10-11. Надо отметить, что эти сложности уже сходят на нет и уже так сильно не накрывает как в первое время.

И в то же время не могу не отметить позитивных моментов, которые хоть ещё и не проявились на 100%, но уже заметны. Есть ощущения увеличения плотности себя в пространстве, чувство внутренней компетентности и глубины. Пришло переосмысление нескольких очень важных сфер в моей жизни, и не смотря на общее пригруженное состояние, резко возросла моя личная эффективность как в плане внутренних практик, так и в социуме много что уже успел сделать. Посвящения однозначно очень полезные, буду делать повторы, и огромное спасибо эзохате!



4.2. Технология Встреча со Смертью.

ВОПРОС: Какие настройки и посвящения повышают осознанность?

ОТВЕТ: Осознанность это некая привычка, как у разведчиков, замечать все вокруг. Она просто тренируется.

Пока что не обнаружено мотивации из Высших планов (Посвящений), которые задают осознанность.



Но по отзывам после технологии «Встреча со Смертью» повышается осознанность. Человек становится относиться к жизни более серьезно.

У Кастанеды, например, в книгах описывается, что после Контакта со Смертью (Душой канала Смерти) повышается осознанность человека. В школе Толтеков именно «Встречу со Смертью» использовали для развития осознанности.

В Книгах Кастанеды Дон Хуан посоветовал родителям для повышения осознанности мальчика-хулигана привести его в морг, и чтобы он дотронулся до трупа ребенка.

Ритуалы, связанные со Смертью повышают осознанность. И в первую очередь это технология «Встреча со смертью».

<http://ezohata.com/catalog/details/234>



КНИГА МАГИЯ РАЗВИТИЯ: ТЕХНОЛОГИИ ЭВОЛЮЦИИ

Встреча со Смертью

ВОПРОС: Вот прочитал в статье одной "...Когда я не осознаю свою смертность, то я, получается, ощущаю себя бессмертным. А если я бессмертен, то могу позволить себе распоряжаться своим временем расточительно и тратить его впустую. Я могу позволить себе не реализовываться и не развиваться...". И подумал: а есть ли такой "побочный" эффект от услуги Встреча со Смертью - повышение эффективности за счет отбрасывания второстепенных пожирателей времени, или там эффект другой? как пишут в отзывах, спокойствие и меньше суеты.

ОТВЕТ: Мы говорим, что человек становится более осознанный.

В основном у Кастанеды это описывается. А так же в Тибетских текстах.

Человек становится более осознанным и ответственным, он чувствует конечность своего бытия.

Мы не можем утверждать по поводу распоряжения своим временем. Это уже более индивидуально.

ВОПРОС: После Встречи со Смертью вроде чувствую себя обычно. Все нормально?

ОТВЕТ: На ментале есть следы присутствия контакта со Смертью. Все прошло качественно. Наблюдайте.

При работе мы очень тщательно за следим за обработкой информации. Нагрузка будет минимальна.

Если в будущем при работе вы хотите почувствовать нагрузку – вы нас предупредите. И мы сделаем так, как это делалось ранее. Посвящения такого рода посвящения обычно сопровождаются депрессиями, потерей работоспособности на несколько месяцев. Потому в наших разработках большое влияние уделяется сопровождению.



КНИГА МАГИЯ РАЗВИТИЯ: ТЕХНОЛОГИИ ЭВОЛЮЦИИ

Описание технологии Встреча со Смертью²

Контакт с Сознанием Канала Смерти, увеличивает осознанность, расширяет сознание. Можно делать до 7 раз (больше не имеет смысла). Делается не чаще, чем один раз в два месяца.



ВОПРОС: Насколько мне актуальна "Встреча со Смертью"

ОТВЕТ: Эта техника у Кастанеды описана как одна из самых значимых для развития сознания.

Мы эту технологию делали обычно вместе с другими технологиями ускоренного развития. На фоне других технологий сложно выделить именно ее особенности.

Но те эффекты, которые говорил Карлос Кастанеда (КК), наблюдаются. В его книгах утверждается, что Контакт с сознанием Канала смерти расширяет сознание. Сознание меняется, человек становится более серьезным, вдумчивым. Эта технология делает сознание более зрелым и опытным: она как какую-то мудрость вносит.

Те, кому мы делали эту технологию, отмечают следующее по отзывам:

- Происходит некое расширение сознания.
- Оно становится как более объемным. И это остается с тобой дальше
- Как некая серьезность добавляется.
- Ощущается присутствие некой силы, которая как камертон настраивает тебя.
- Твои поступки становятся более зрелыми.
- Ты все время сравниваешь свои действия с чем-то более значимым, Великим. Твои шаги становятся более значимыми, серьезными.

Но это проявляется через год примерно через год после Контакта.

ВОПРОС: Встреча со Смертью и Посвящение через Смерть – в чем принципиальная разница?

ОТВЕТ: Это разные технологии. При Встрече - идет Встреча с Сознанием Смерти. А во втором случае задействуется планетарный механизм для слияния личностей в прошлых воплощениях.

Посвящение через Смерть (задействование планетарного механизма) - увеличивает личность за счет того, что соединяются личности прошлых воплощений. А Встреча со Смертью качественно меняет сознание - становится другим, увеличивается осознанность.

Детали: <http://ezohata.com/catalog/details/234>

² Стоимость: 50 уе/ цикл.



КНИГА МАГИЯ РАЗВИТИЯ: ТЕХНОЛОГИИ ЭВОЛЮЦИИ

ОТЗЫВ: Встреча со Смертью / Алина

Отшелушивается некая гонка за показушными, социальными штампами. Очень хорошо понимаешь социальные штампы, которые отнимают время, но становятся уже не интересны. Они как суета, протекающая вокруг тебя.

Возникает осознание, что сейчас это все не существенно.
Лучше быть здесь и сейчас чем бежать за остальными.
Некий стержень появляется, силы. Стержень как осознание.
Хорошо там, где ты. Ты как якорь становишься. Ты начинаешь созерцать этот мир.

Происходит неосознанное отделение главного от второстепенного.
Это как в том анекдоте: мальчик готов пробежать за женщиной сотни километров, а мужчина знает, что можно не спешить. Все придёт в нужный момент.

Возникает осознание, что иногда лучше отказаться, иногда подождать и это будет более значимо. Некое осознание, опыт появляется отделять главное от второстепенного. Нет такого состояния, что что-то упустишь, надо куда-то надо бежать. Начинаешь смотреть – и так все понятно. Возникает спокойствие вместо боязни пропустить какой-то шанс.

ОТЗЫВ: Встреча со Смертью / Виталик

У меня после этой услуги повысилась сосредоточенность. Трочу меньше энергии. Уже не нервничаю по пустякам. Даже когда телефон потерял, больше нервничали родители, чем я. У меня состояние – все пройдет. Даже если возникают какие-то сложные ситуации - то это пустяки. Ценность имеет только жизнь и здоровье.

ОТЗЫВ: Встреча со Смертью /Сергей

После Ритуала Встреча со Смертью появилась некая ответственность что ли. Каждое свое действие стараешься делать правильно, и некое такое чувство возникает, что время конечно. И если ты что-то делаешь, то должен делать лучшим образом. Появляется контроль повышенный за окружающей действительностью.



КНИГА МАГИЯ РАЗВИТИЯ: ТЕХНОЛОГИИ ЭВОЛЮЦИИ

ОТЗЫВ: Встреча со Смертью /Алексей

Когда заказывал Встречу со Смертью очень волновался. Думал что это что-то страшное.

Но что интересно в момент Встречи наоборот вдруг все проблемы и переживания ушли. Наоборот возникло очень безмятежное состояние. Гармоничное, уравновешенное. Как ушел какой-то тяжелый груз.

Состояние созерцания. Как наблюдение за фигурным катанием. Ну катаются, и ладно.)

Было ощущение какой-то расфокусированности и ватности.

И вальяжные, комфортные движения, как будто ты на отдыхе.

Такое состояние: не нужно рвать и париться. Все произойдет тогда, когда надо.

Апатии к жизни нет. Желания остаются, просто метаться и суетиться уже не комфортно, так как они мешают наслаждаться состоянием гармонии внутри и снаружи.

На следующий день отследил, что появилась больше какая-то жесткость, решительность, мужественность даже. Как повзрослел.

И еще, такое ощущение, что вокруг меня все суетятся, куда-то бегут. А у меня наоборот больше состояние устойчивости. Я здесь. И все что мне надо у меня.

Очень интересно, потому как все предыдущие технологии раскачивали личность. А тут вдруг раз, и в тебе уже что-то резко изменилось.



КНИГА МАГИЯ РАЗВИТИЯ: ТЕХНОЛОГИИ ЭВОЛЮЦИИ

Развитие личности.

ВОПРОС: Что может помочь в развитии именно личности, возможно ли это путем увеличения потенциала левого полушария?

ОТВЕТ: Здесь важно определить, что именно Вы понимаете под развитием личности. Большинство технологий ускоренного развития в центре, относятся к развитию личности.

Когда идет речь о развитии личности, личностном росте, может иметься в виду
- и снятие внутренних блоков,
- и новых качеств, навыков и умений. Разберем основные направления.

№1. Размер личности: ментальная масса.

В энергетическом аспекте размер личности человека определяется, в первую очередь, массой ментальных тел по уровню Вишудхи, т.е. Личность человека определяется накопленной и освоенной человеком информацией, его подсознательным опытом.

Причем эта информация может касаться совершенно разных сфер жизни.
И накопление человеком опыта в определенных сферах часто определяет склонности и успехи человека в этом виде деятельности.

Когда мы говорим об открытом опыте Монады, то имеем в виду, насколько активен опыт подсознания человека, как проявляется прошлый опыт человека в рамках текущей личности. В каждом новом воплощении человека формируется новая личность, которая несет определенный опыт Ядра Личности человека (его Монады). Этот опыт может проявляться больше или меньше, в зависимости от наличия тех или иных ментальных травм.

Древние ментальные травмы, участие в катастрофах повреждают ментальные тела человека, блокируют его накопленный в прошлых воплощениях опыт, полностью или частично перекрывают сигнал прошлых воплощений человека (Опыт Монады).

В плане повышения ментальной массы человека - наиболее ценными могут быть работы по **Восстановлению ментала и Опыта Монады.**

Другая технология повышения ментальной массы человека по Телу личности (телу Вишудхи) - **Посвящение через Смерть.** Здесь происходит взаимопроникновение информации личностей по уровню земных воплощений, что в несколько раз повышает размер личности (ее ментальную массу).



КНИГА МАГИЯ РАЗВИТИЯ: ТЕХНОЛОГИИ ЭВОЛЮЦИИ

№2. Психотерапевты под развитием личности

понимают часто снятие комплексов, проработку личности.

Комплексы - по сути это один из видов ментальных травм – не пережитые стрессовые эмоции в прошлом. Они часто дублируются, а иногда и усиливаются от воплощения к воплощению.

Яркие, мощные личности, с большим практическим опытом в прошлых воплощениях могут иметь достаточно много своих комплексов, стрессов. Услуга чистка комплексов - позволяет снять избыточное психическое напряжение, дать человеку больше внутренней свободы, принятия мира в интересующих вас сферах. Изменения можно отследить сразу после чистки.

№4. Развитие личного опыта.

Желательно еще понимать, что сила вашей личности не гарантирует достижений, успехов во всех сферах жизни. У каждой личности имеется свой подсознательный опыт. Для наработки новых знаний, умений, требуется применять дополнительные техники записи нового опыта, развития способностей.

К техникам развития способностей относятся технологии включения в эгрегоры, Посвящения в **Каналы Богов**, подключение **Наставников**, запись **профессиональной информации** и другие техники развития личности. Развитие личности - интересный, но многогранный вопрос. Исходя из ваших приоритетов, акцентов, можно подобрать оптимальные инструменты раскрытия ваших внутренних потенциалов.

№5. Восстановление потенциалов личности.

Мощные личности, с большим опытом иногда могут не проявлять свой потенциал из-за **энергетических повреждений**(конфликты с людьми, порчи, зацепление за геопатогенные зоны и т.д.).

Периодически рекомендуется восстанавливать энергетику. Блокировки потенциалов мозга (левого и правого полушария), чакральных потоков и др. снижают внутренний потенциал человека. Для этой цели используются разные виды чистки ментальных травм.



Диагностика основных параметров и потенциалов личности проводится в рамках Услуги «Магическая Карта Личности»

Детали: <http://www.ezohata.com/catalog/details/31>



ЧАСТЬ 5. ЗВЕЗДНЫЕ ЦИВИЛИЗАЦИИ

Тема: Инопланетные цивилизации.

ВОПРОС: На Земле комфортные условия для жизни по сравнению с другими планетами?

ОТВЕТ: Условия комфортности определяются несколькими показателями.

В основном, это уровень технического развития.
Берем Арабские Эмираты.

На улице может быть 35 градусов в среднем.

Но есть кондиционеры на остановках, на улице стоят уличные кондиционеры (как «грибки»).



Если берем Норвегию сейчас – хорошее образование, машины, медицина. Но если брать Норвегию 1000 лет назад – холод.

Так что уровень технического развития - это основной показатель.

С точки зрения Земли – климат, разброс температур здесь довольно приличный. Можно выбрать более или менее теплый регион исходя из личных предпочтений.

Более–менее контролируется рост преступности, военные действия.
Земля – планета с большим природным диапазоном.

Если брать другие высокоразвитые цивилизации на других планетах... - цивилизации живут на планетах с самыми развитыми условиями.

Мы сейчас говорим про гуманоидные цивилизации. Они живут примерно в таком же частотном температурном диапазоне: внешняя среда от -50 до +50 градусов.

Земля считается имеет удобные условия для жизни.

Но организм может приспосабливаться к разным условиям среды если долго там жить. Есть, конечно, психологический фактор. Первое время может быть не комфортно.

Но организм приспосабливается к гравитации и т.д.

Планет, на которых живут люди сотни, а то и тысячи.

Каждая планета имеет свои особенности.

Там, где условия среды выходят за комфортные рамки, спасают технические сооружения.

Как и у нас. На Земле человек живет и на крайнем севере.



КНИГА МАГИЯ РАЗВИТИЯ: ТЕХНОЛОГИИ ЭВОЛЮЦИИ

ВОПРОС: Принцип жизни других Цивилизаций на других Планетах такой же, как и у нас?

ОТВЕТ: У нас нет цивилизации.

Если посмотреть за последние 200 000 лет - 2 цивилизации были более менее-развиты.

Текущая цивилизация нельзя сказать, что сильно развита.

2000 лет – это начало развития цивилизации.

Среднее время существования цивилизаций на Земле в среднем 20-30 000 лет.



ВОПРОС: Почему ограничен срок жизни цивилизаций?

ОТВЕТ: Это связано с какими-то кармическими цепочками.

Между цивилизациями период 30 000- 80 000 лет.

В зависимости от того фактора, который разрушил цивилизацию.

И этот период между цивилизациями- это Ж.!!!

Это очень низкие условия жизни с точки зрения комфорта.

Это постоянные угрозы с точки зрения войны, набегов.

Медицина, образование на нулевом уровне или близком к этому.

Даже сейчас для нашей цивилизация уровень медицины и образования тоже очень низкий по отношению к развитым цивилизациям.

Но уровень комфорта уже гораздо выше, чем между цивилизациями (горячая вода, транспорт).

Рождение душ.

ВОПРОС: В параллельной реальности я могу быть не гуманоидом?

ОТВЕТ: Нет, все воплощения проходят внутри видового эгрегора.

Есть система, которая образует души - Разумную энергетику.

Сгустки разумной энергии, которые способны развиваться.

Эти сгустки разумной энергии могут вступать в симбиоз с клеточной массой, что им упрощает развитие. Человеческие тела – это и есть клеточная масса.

Могут быть разные виды человеческих тел (тела могут слегка меняться). И обычно эти сгустки вступают взаимодействие только с подходящими типами клеточных масс. Т.е. эти души могут существовать в симбиозе только с определенными клеточными массами.



КНИГА МАГИЯ РАЗВИТИЯ: ТЕХНОЛОГИИ ЭВОЛЮЦИИ

ВОПРОС: Какие шансы перевоплощения в цивилизации ящеров?

ОТВЕТ: Перевоплощение идет только внутри видового эгрегора (гуманоидный эгрегор для людей).

Если рассматривать звездные воплощения людей - во всех изученных случаях это воплощения в гуманоидных цивилизациях.



Немного отличаются параметры внешнего вида - лицо, конечности, но это гуманоидные цивилизации. Ряд цивилизаций уже прекратили свое существование. Некоторые все еще существуют. Можно настраиваться на Звездные Системы и считывать следы информации о цивилизациях в этих системах.

В: Ящеры на Земле активно существуют?

О: На Земле существует небольшая популяция разумных ящеров.

В: Какие возможности контактировать, учиться?

О: Те разумные популяции Ящеров, которые находятся на Земле – они на контакт не идут, к людям относятся агрессивно. Ящеры это одна из ветвей цивилизации драконов.

В: А есть у кого можно поучиться?

О: В Космосе есть некоторые ветви Цивилизации Драконов, которые могут пойти на контакт, но надо искать и спрашивать у них. Они могут пойти на контакт только с магами высокого уровня.

В: А другие Цивилизации, у которых можно поучиться?

О: Встречаются представители разных цивилизаций, но они чаще всего не занимаются обучением. Обучением могут заниматься системы библиотечного типа. В частности технология «Порция развития» - это система обучения с помощью компьютеров внешних цивилизаций.

А как выглядит цивилизация драконов?

Так же как описывают мифы и показывают в фильмах? Они могут испускать огонь или что? И если на планете есть разумные ящеры тогда где они?

Сейчас на планете есть небольшие популяции разумных ящеров. Обычно они сосредоточены в крупных водоемах - моря, океаны. Стараются они не вступать в контакт с людьми.

Разумные ящеры небольшого размера - до 100-150 кг. Взрослая особь метр- два, что-то типа саламандры, как ящеры. Это остатки какой-то древней цивилизации. Несколько очень маленьких популяций. Огонь не испускают. Обыкновенные земноводные ящеры. Разумные. С трудом поддерживают свою популяцию. Их можно отследить в тонких планах как концентрация разума негуманоидного типа.



КНИГА МАГИЯ РАЗВИТИЯ: ТЕХНОЛОГИИ ЭВОЛЮЦИИ

Кармические цепочки цивилизаций.

Есть эгрегор Черной расы (лемурийских времен).
Эгрегор чернокожего человечества капитально поврежден. Выток ментала порядка 70%.
Там есть свои кармические цепочки. В том числе «Гибель цивилизации» 20 единиц.

И есть эгрегор Белой расы.
Тоже есть цепочка гибель цивилизации 15 единиц.
Это задает практически гарантированную гибель.



Гибель цивилизации есть еще на уровне Галактического человечества 20 единиц.
Гибель развитой цивилизации (как технический уровень) есть на уровне Системы какой-то, в которую входит наша Галактика.
И гибель цивилизации на уровне 8 единиц во Вселенском эгрегоре человечества.
Просто песня.
Кроме этого человечество имеет комплекс «столкновение с Божественными планами».
И это не говоря уже о карме страны.

Потому что с кармой некоторых стран полная ж...
Это можно отследить по уровню жизни и что происходит в стране: на сколько часто гибели, войны, уровень комфорта граждан – это яркий показатель кармы.

Соответственно, это все влияет на количество воплощений, проведенных проведенных в период между цивилизациями.

Вот почему большинство воплощений на земле проходит без цивилизаций

Даже если рождаешься вождем племени, это не сильно улучшает.
Ни уровня комфорта ни медицины ни образования
Даже если ты граф или король страны.
Эти показатели не сильно меняются.
В среднем если брать на Земле срок жизни Цивилизации у гуманоидных рас около 30 000 лет

Есть смотреть Человекоподобных, тоже есть цепочка «гибель цивилизации», 20 единиц.

Входит в группу теплокровных – цепочек «гибель цивилизации» нет. Есть цепочки болезнь.

Живые существа, все живые формы – так же.



КНИГА МАГИЯ РАЗВИТИЯ: ТЕХНОЛОГИИ ЭВОЛЮЦИИ

Негуманоидные цивилизации

У эгрегора насекомых есть сильная цивилизация. Причем это очень высокоразвитая цивилизация. Есть высокоразвитые цивилизации насекомых в нашей Галактике.

Но цивилизация ящеров-драконов еще более развита. Она сверх-магическая. Самая развита в нашей галактике и в нашем Мире (Веере миров).

В других вееров миров может быть по-разному. В нашем веере миров это самая развита цивилизация.

Цивилизация тараканов тоже одна из самых развитых в нашей галактике.

Например, цивилизации человечества находятся на 4м уровне в рейтинге техническое развитие. А насекомых на 3 уровне (выше). А Цивилизация Ящеров-драконов на 1 уровне.

ВОПРОС: А какие по размеру представители цивилизации насекомых?

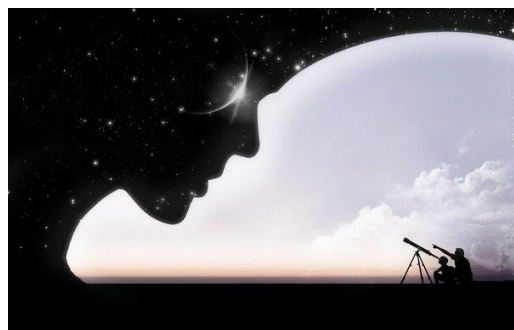
ОТВЕТ: Они представлены на многих планетарных и звездных системах как и цивилизации гуманоидного типа.

И размеры у них варьируется от 40 см до полутора метров.

ВОПРОС: Они строят свои космические корабли?

ОТВЕТ: Ясное дело.

У них есть все атрибуты цивилизации.





КНИГА МАГИЯ РАЗВИТИЯ: ТЕХНОЛОГИИ ЭВОЛЮЦИИ

Карма и земноводные.

Любопытное наблюдение. Карма сильно нарабатывается, если мучить земноводных (змей, черепашек, ящериц и др.). Для других животных это не так сильно проявлено.

Если любое животное «обижать», то выделяется негативная карма. В основном по частоте Аджна чакры.



Карма выделяется во всех частотных диапазонах.

Причем уходит и вверх и вниз. Все существа подвержены этому механизму, в том числе и Боги, и Боги Богов находятся под воздействием этого механизма.

Этот механизм регулирует эволюционные процессы, развития жизни в этом веере реальностей. Этому механизму миллионы лет.

Для человеческого диапазона при причинение вреда любым живым существам выделяется карма по частоте Аджны.

Просто для некоторых живых существ кармы выделяется больше.

А именно,

1 вид – черепашки, змеи, ящерицы;

2 вид – какой-то вид насекомых, кажется богомолы.

В каких-то системах это может быть сверхразумный вид, который вводит ограничения на защиту и в других системах Это говорит о том, что карма подстраивалась под интересы, с этим связанные.

Если приносить вред человеку – карма нарабатывается в основном по диапазону Аджны. А если по этим существам (например, если есть черепаховый суп), то задействуется Аджна и еще 5ть диапазонов выше.

Если человек наносит по кому-то магические удары, по живым существам, эгрегорам - то это кармически наказуемо. Исполнитель получает сразу по нескольким системам: Карма, Закон, Везение и другие системы.

Больше информации – в тематическом разделе книги «КАРМА И ВЕЗЕНИЕ».

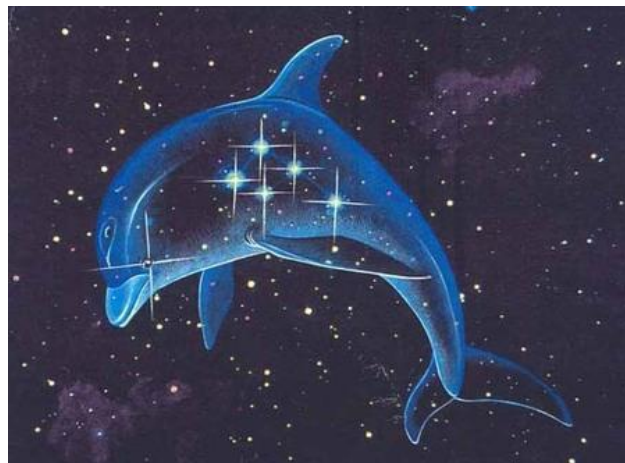


КНИГА МАГИЯ РАЗВИТИЯ: ТЕХНОЛОГИИ ЭВОЛЮЦИИ

Примеры звездных Цивилизаций

Созвездие Дельфина - пример созвездия, в котором существуют гуманоидные цивилизации высокого уровня.

Наилучшие условия для наблюдений — в июне - сентябре везде, кроме приполярных областей Антарктиды. Видно на всей территории России. Похожее на воздушного змея созвездие, Дельфин расположен около летне-осеннего треугольника недалеко от Альтаира.



Карта Прошлых воплощений.

Можно настроиться на свое воплощения в Звездных цивилизациях.

Нужно иметь в виду, что Созвездие — это не группа Звезд, это участок неба, где Звездные системы находятся на достаточно больших расстояниях друг от друга. При этом на карте обычно обозначают Звезды не по размерам, а по светимости (видимости) для нас — насколько звезда ярко видна на небе.

Именно Ваша система может быть не видна на звездном небе, но, ориентируясь на участок неба, вы можете настроиться и почувствовать ее.

У вас сохраняется сильная связь с той системой, остатки Вашей энергетике и оттуда идет энергия и информация. Связь есть, но информация идет очень слабо. Техническая информация и т.д. При настройке усиливается энергообмен.

При настройке на Звездный участок можно почувствовать структурированность.

Например, можно настроиться на Париж.

Можно воспринять социум — совокупность человеческих эгрегоров.

В смежных участках Космоса ничего не чувствуется — пустое пространство.

А в точках фиксации можно ощутить следы мощного эгрегора.

При настройке - идет общий поток информации от эгрегора.

В этом потоке много информации из самых разных областей.

Вы можете настроиться на техническую информацию, социальную, экономическую, культурную, но эта информация будет идти исключительно для Вас.

Данная работа достаточно сложная.

Она дает возможность открыть потенциал, заложенный за тысячелетия эволюции.



КНИГА МАГИЯ РАЗВИТИЯ: ТЕХНОЛОГИИ ЭВОЛЮЦИИ

Маршрут воплощений в Звездных цивилизациях может выглядеть так:

Созвездие	Период	Описание
Солнечная система. Планета Земля	Сейчас	
Созвездие Близнецов, Звезда Кастор	150-200 000 лет назад	Цивилизация еще существует.
Созвездие Корма	200-350 000 лет назад	Развитой цивилизации нет. Есть остатки цивилизации.
Созвездие Змеи	350-400 000 лет назад	Есть высокоразвитые гуманоидные цивилизации.
Созвездия Дельфина	400-450 000 лет назад	Высокоразвитая цивилизация есть. Есть группа гуманоидных цивилизаций. Ближайшая к Солнечной системе гуманоидная цивилизация.
Созвездие Треугольника	450-500 000 лет назад	Цивилизация еще существует.
Созвездие Льва.	500 - 600 000 лет назад	Группа планет. Жизнь есть, гуманоидные цивилизации есть, но технической цивилизации нет. Последняя цивилизация погибла 300-400 000 лет назад.
Созвездия Гидры	600 - 700 000 лет назад	Высокоразвитой цивилизации нет.
Созвездие Феникса	700 – 850 000 лет назад	Жизнь есть, но технической цивилизации нет. Последняя цивилизация погибла 150 000 лет назад.
Созвездие Пегас Звезда Андромеда	1200 – 1700 000 лет назад	Цивилизация в которой вы были сейчас не существует. Но сохранились планетарные структуры (физические объекты), на которые можно настраиваться.

Здесь приведен пример маршрута.

Ваша Карта Звездных Воплощений будет иметь свой уникальный маршрут.



КНИГА МАГИЯ РАЗВИТИЯ: ТЕХНОЛОГИИ ЭВОЛЮЦИИ

ВОПРОС: Сколько существует Техно-уровней цивилизаций в Космосе и что они означают?

ОТВЕТ: Техногенные уровни условные.

В зависимости от

- уровня развития цивилизации
- уровня типов используемых устройств
- используемый видов энергии
- от контроля за процессами (контролирует ли погодные условия на планете, свою звездную систему- чтобы не было метеоритов и т.п.).

Например,

- Первый уровень - использование открытого огня
- Второй уровень - системы ядерного синтеза.

Земля относится условно ко второму - начало третьего.

В нашей Галактике встречаются цивилизации и 5-6 уровня.

Впрочем, 6 уровень это уже негуманоидный тип цивилизаций.

Вопрос: Здесь речь видимо только о техногенных цивилизациях, а ведь могут быть ещё и биотехнологические, (где ресурсы планеты жестко не эксплуатируются, ключевая роль в науке принадлежит биотехнологиям и генной инженерии), как в цивилизации Атлантида.

Ответ: Обычно развивается все вместе.

Если посмотреть высокоразвитые космические цивилизации, только биологических или только технических нет.

Обычно где можно используется и то и другое.

Биологические более выгодные не требуют меньше ресурсов, обычно они больше используются на высокоразвитых этапах развития цивилизации. Всегда идет развитие по принципу экономии ресурсов. Но где можно используется и то и другое.

По Техно-уровню:

Атлантида была на уровне Техно-3 - Техно-4.

Лемурия была на уровне Техно-4.



ЧАСТЬ 6: БОЖЕСТВА И СТРОЕНИЕ МИРОВ.

Среди Богов есть и светлые и темные. Миры, как слоеный пирог (блинный пирог), отличаются по частотным характеристикам, чем то напоминающим радиоволну. В каждом мире есть жители.

Эволюция идет по восходящей: из одного мира в следующий. В каждом мире есть свои существа.

Существа, которые вознеслись и контролируют эгрегор предыдущего мира, называются Богами. Кроме этого существует практика, что провинившихся существ верхнего мира запирают куда-нибудь пониже. Отсюда легенда о Падших Богах. Эволюция идет только в одну сторону. Даже мерзкие и темные личности эволюционируют в сторону Высших Миров.



С нашим миром контактирует условно более высокочастотный мир, который условно называется «Божественными» и соседний низкочастотный мир, который условно называется «Адским».

Если взять любой мир – он соседствует по вертикали с двумя.

Иногда существуют конфликты какие-то в Высших мирах. В Божественном мире негативно относятся к более среднему или, наоборот, в нижнем мире негативно относятся к среднему из них.

В нашем случае Божественный план нас любит. А адские планы ненавидят. Это в нашем случае. В других мирах может быть наоборот.

Например, если рассматривать следующий к нам Божественный уровень, то к нему негативно относятся как с уровня нашего мира, так и со следующего к нему уровню.

Т.е. Боги нижнего плана «-1 по отношению к нам» - это Вознесенные личности с уровня «-2», и имеющие свой эгрегор. Или же это ссыльные Боги, но это редкое явление, и они только условно считаются Богами для того мира. Исторически так сложилось, к нашему миру они относятся негативно. Хотя есть Божества, которые находятся в верхнем плане по отношению к нам и ненавидят людей. Но Большая часть Божеств к нам относится положительно.



КНИГА МАГИЯ РАЗВИТИЯ: ТЕХНОЛОГИИ ЭВОЛЮЦИИ

ВОПРОС: Как идет эволюция в нижних мирах? эволюция тоже идет в сторону высокочастотных?

Для нижних миров адских планов эволюция так же идет в сторону высокочастотных миров. Есть общие принципы эволюции миров: из низкочастотных в высокочастотные, в сторону повышения объема информации, скорости обработки информации.

Любое существо рано или поздно эволюционирует на следующую ступеньку.

И в нашем мире присутствуют личности, которые вышли из адских планов (нижних миров).

В Божественных мирах присутствуют те, кто вознеслись из нашего мира, так называемые Вознесенные учителя.

ВОПРОС: Боги нижнего плана – когда то были существами и вознеслись?

ОТВЕТ: Боги – это личности. В нижнем мире тоже есть Боги.

Для нас Адские планы – место ссылки Богов. Нижние планы – место ссылки, как тюрьма для Богов. Искусственно их опускают грубо говоря на два этажа ниже, для особо провинившихся. Боги – это обычно существа следующего уровня, которые контролируют эгрегор предыдущего уровня.

Если существо нижнего плана переходит на уровень людей, оно не обязательно становится Богом (так как не контролирует эгрегор). Любое существо, переходя на уровень выше – становится существом Божественного уровня для предыдущего плана. Богами становятся только те личности, которые контролируют эгрегор. Боги нижнего плана контролируют свой эгрегор. Эволюция идет снизу вверх.

Попасть в нижние планы можно в результате неправильных практик, увлечение контактами с нижними мирами - но обычно выталкивают из нижних миров через какое-то время. Просто занимаясь черной магией, человек все равно идет на верхний уровень

ВОПРОС: А почему Боги могут негативно относиться к людям, они же сами были людьми? Разве магам высокого уровня есть дело до людей, у них же в магии дел хватает?

ОТВЕТ: У них зачастую остаются психологические моменты, черты характера, которые характерны для людей. Есть маги нашего мира, одни хорошие, другие плохие (условно). Одни хорошо относятся к людям - другие плохо и стараются делать пакости. Одни люди заниматься спортом, другие вегетарианцы и т.д. Возносясь, они становятся Богами с такими же пристрастиями, которые и были. Вознесение не убирает психологические комплексы и не изменяет особенности эмоциональные или психологические.

Соответственно, одним есть дело для людей - другим нет.

Одни думают хорошо, другие плохо - что наверху то и внизу. Одним хватает дел в Магии – другим не хватает, по-разному. Тем, кому хватает дел - они людей не трогают. Тем которых не хватает дел – они могут пытаться двигать людьми.



КНИГА МАГИЯ РАЗВИТИЯ: ТЕХНОЛОГИИ ЭВОЛЮЦИИ

ТЕМА: ВОЛНЫ ВОЗНЕСЕНИЯ.

Боги переходят на верхний план Волнами.
Предыдущая волна состояла на 95 процентов из личностей, которые доброжелательно относятся к людям.

Но за последнее время пришла Волна, которая более негативно относится к нам. Новые вознесенные на 50 процентов состоят из личностей, негативно относящихся к людям. Поэтому ближайшие несколько тысяч лет будут не самыми веселыми.



Вопрос: Когда была предыдущая Волна?

Ответ: Несколько тысяч лет назад.

Сейчас как раз проходит окончание новой Волны Вознесения.

Такого типа проходов за последние 300 000 лет было всего четыре: сейчас, 65 000 лет назад (прошли темные, которые составляли где-то 35% от Волны), 190 000 лет назад (прошли темные, которых было процентов 40), 260 000 лет назад (60% от волны).

Вопрос: Как часто проходят эти Волны?

Ответ: Это достаточно частое явление. С момента гибели Атлантиды было 7 Волн (текущая Волна – седьмая). Между гибелью Лемурийской Цивилизации и гибелью Атлантиды было несколько десятков Волн.

Что любопытно, Вознесения подобного типа в прошлом произошли незадолго до гибелей Атлантической и Лемурийской цивилизации...

ВОПРОС: А что необходимо для Вознесения, кто вознесется на этот раз (параметры человека)?

ОТВЕТ: Для вознесения нужен критичный набор информации, Точка Сборки близка к Аджне и какие-то специальные технологии. Обычно все кто возносятся набирают огромное количество ментальной массы.

Один из примеров таких технологий:

как описано у Кастанеды, Дон Хуан и его группа вместе образуют некий живой организм из магов с разными качествами - и это используется для техники перехода.

У тех, кто возносится точка сборки на уровне Аджне и у всех переизбыток ментала.

// Фотографии тех, кто вознесся в свободной прессе, к сожалению, мы не смогли найти. :)



ЧАСТЬ 7. ПЕРСОНАЛЬНАЯ ДИАГНОСТИКА.

1. БЕСПЛАТНАЯ ДИАГНОСТИКА - КАРТА РАЗВИТИЯ:

В диагностику входит анализ 4х аспектов:

- Баланс микроэлементов (тестирование микроэлементов которых не хватает организму).
- Энергетические повреждения: наличие магических ударов
- Заполненность Сосуда Кармы
- Тестирование комплексов (10 наиболее распространенных комплексов)



Стоимость диагностики: БЕСПЛАТНО.

Для тестирования достаточно выслать одно свое фото, лучше всего в полный рост.

Узнайте больше о себе. Закажите в подарок Экспресс-карту.

Подробности: <http://ezohata.com/catalog/details/165>

ОТЗЫВ: Экспресс-карта.

Спасибо большое за Экспресс-карту. Достаточно интересная информация. Вопросов пока не возникло, нужно все осмыслить. На Ваш сайт я вышла в интернете. Сайт очень интересный, много информации, причем все изложено очень доступным языком.

Еще раз благодарю Вас за вашу работу.

ОТЗЫВ: Экспресс-карта: /А. А.

Для меня было важно подтвердить свою принадлежность к миру магии, что это не игра моего воображения, что мои промагические сны это не просто моё больное подсознание, а память моей души. И карта мне в этом помогла. Я получила ответ на свой вопрос.

В целом, информация, предоставленная в карте, это как бы маленькая затравка для поиска ответов на более глобальные вопросы о том, что ты делала в своих предыдущих жизнях, кто ты сейчас и куда держишь свой путь. Поэтому планирую заказать расширенную карту диагностики. Благодарю за Вашу работу!

ОТЗЫВ: Экспресс-карта развития /Алексей/

Заказывал у ребят бесплатную экспресс карту.

Диагностика понравилась, есть описание вещей интересных и нужных вещей, которые помогут поддержать свое здоровье в норме и выбрать более оптимальный путь движения по жизни.

Доверять ребятам можно т.к. большинство описанной информации мне было заранее известно, проверку так сказать прошли :) Информация которую предоставляет центр, будет полезна многим, рекомендую обратиться за помощью и почитать книгу, которую дают в подарок.



КНИГА МАГИЯ РАЗВИТИЯ: ТЕХНОЛОГИИ ЭВОЛЮЦИИ

ОТЗЫВ: Карта Развития /Анна/

Получила карту развития, хочу выразить восторг и благодарность, очень содержательно, информативно, многое раскрыто, доступно и понятно. Есть над чем работать, спасибо Эзохата тебе))

ОТЗЫВ: Экспресс-карта развития /Наталья

Я очень рада что вас нашла!

Интернету не доверяю а вот то что вас порекомендовали так я спокойна теперь что все без обмана будет.

По карте все как есть, сказали правду даже про то что 3 месяца назад был энергетический удар.

Я просто в восторге. Хочу узнать все побольше чтобы лучше в себе разобраться.

ОТЗЫВ: Экспресс-карта /Ярослав

Выражаю Вам огромную благодарность за проделанную работу. Я не знаю кто вы, и какими технологиями пользуетесь, но Вы реально оооочень крутые ребята!!



КНИГА МАГИЯ РАЗВИТИЯ: ТЕХНОЛОГИИ ЭВОЛЮЦИИ

В Экспресс-карте так же будет указано, есть ли у Вас следы комплекса Страх к магии и эзотерике.



Подарок: Бесплатная чистка комплекса: Страх перед магией и эзотерикой.

Примечание: У людей достаточно часто встречается этот комплекс. Он проявляется как - вроде бы и есть интерес к всему загадочному, непознанному, магии, эзотерике - но и что-то мешает, сдерживает от того чтобы изучать глубже.

Это когда у человека есть интерес, но человек делает шаг вперед и шаг назад. Часто он вызван стрессами в прошлом, перед тем, что вам не понятно. Под магией часто называют то, что непонятно и что несет какую-то опасную силу. Но высоком понимании, магия – это так же технологии ускоренного развития. В древних цивилизациях магия была сродни физики – понимании как устроены тонкополовые структуры нашего мира.

Центр Древних Знаний EzoHata исследует строение нашего мира и собирает технологии нашей и Древних Цивилизаций, которые помогают повысить харизму, энергию, здоровье и раскрыть потенциалы личности, сознания. Основное направление исследований центра EzoHata– это технологии ускоренной эволюции. У нас разработано много технологий и большая часть их описана в Книге Магия Развития.

Мы можем в **Подарок** вам сделать чистку комплекса страх перед магией и эзотерикой. Это может привести к повышению интереса к магии и эзотерике и ускорению развития в дальнейшем. Вы можете начать активно изучать древние знания и активнее пользоваться магическими услугами. Нужно будет просто быть более внимательным к специалистам, с которыми вы работаете и выбрать то, что действительно вам будет более интересно и полезно.

Чтобы получить бесплатно чистку комплекса «страх к магии и эзотерике» - напишите менеджеру: info@ezohata.com или vk.com/elena.aiterra.

В течении недели мы сделаем для вас эту чистку в подарок.



КНИГА МАГИЯ РАЗВИТИЯ: ТЕХНОЛОГИИ ЭВОЛЮЦИИ

ВОПРОС: Чистка комплекса “страх к магии и эзотерике”, убирает страх перед духами и необычными состояниями? Типа животный страх от пристального наблюдения непонятно кого.

ОТВЕТ: Комплексов может быть много разных.

Все что по-разному называется чаще всего представляет разные комплексы.

Комплексы обычно это уже перенесенный опыт встречи с чем-то.

Но страх это так же реакция человека на что-то необычное.

Т.е. у человека может не быть наработанных комплексов, но возникать страх когда человек с чем-то необычным столкнулся.

Встретившись с чем-то неизвестным человек испытывает стрессовую реакцию. С этим борются привыканием: постепенно вводят по чуть-чуть новую информацию и человек пытается привыкнуть.



КНИГА МАГИЯ РАЗВИТИЯ: ТЕХНОЛОГИИ ЭВОЛЮЦИИ

ОТЗЫВЫ ПО ЧИТСКЕ КОМПЛЕКСА:

ОТЗЫВ: Чистка комплекса к магии и эзотерике /Натали

Спасибо. Насчет чистки страха перед магией - то я почувствовала это дней 5-6 назад. Очень мягко произошло и ощутимо. Как будто спала мнимая преграда и "другая сторона" воспринимается теперь как продолжение этой знакомой жизни, поэтому никакого страха. Я сплю спокойно, выключаю свет в квартире, смотрю на ночь сериал "грань" потом все выключаю и иду спать. До этого я всегда оставляла свет в какой-то комнате.

ОТЗЫВ: Чистка комплекса "Страх к магии и эзотерике" /Елена

Я вам отписываюсь насчет чистке страхов по магии. Я обратила внимание на то, что отношение в любым видам магии стало ровным. Нет страха увидеть из тонкого мира существ. Да и вообще нет чего-то отталкивающего по отношению к практикам. Принимаю магию, как себя.

ОТЗЫВ: Чистка комплекса "Страх к магии и эзотерике" /Светлана.

Здравствуйтесь. Чувствую себя хорошо. Ушел страх и паника перед новым (представился случай проверить)). Надеюсь, что эффект от очистки будет долгим.) Спасибо большое вашим мастерам.

ОТЗЫВ: Чистка комплекса к магии и эзотерике /Наталья

Добрый день! Даже не заметила как голова чище стала. Страх действительно пропал, появилось ощущение того что все магическое это мое. Сегодня распечатала карты, которые мне прислали, буду изучать и планы писать, что хочу и с чего начну. Большое спасибо за помощь!

ОТЗЫВ: Чистка комплекса Страх к магии и эзотерике / Эля

На счёт изменений после снятия комплекса.

У меня действительно появилась большая мотивация к магии, в том плане, чтоб практиковать самой, чиститься по крайней мере Спасибо.

ОТЗЫВ: Чистка комплекса к магии и эзотерике /Владимир

Здравствуйтесь. Трудно сказать определённо какие изменения произошли на физическом плане, после проведения услуги чистка страха к магии и эзотерике. Но явно есть изменения на тонком плане и некое ощущение, что "эзотерика и магия" всё глубже проникает внутрь. Попутно раскрывая новые двери и горизонты моделирую всё в лучшую сторону. Наступит день Магия и Я станет едино. Благодарю Мастеров за их подарки!



2. МАГИЧЕСКАЯ КАРТА ЛИЧНОСТИ (профессиональная)

Диагностика потенциалов личности и прошлого опыта за период эволюции.

В блиц-диагностику Магическая Карта Личности входит:

- Диагностика принадлежности к профессиональным и магическим эгрегорам
- Наличие древних посвящений в Каналы Богов
- Наличие магического опыта в прошлых воплощениях
- Наличие установленных профессиональных древних образовательных программ
- Диагностика положения точки сборки, сдвиги по стихиям
- Наличие опыта магической работы в земных и внеземных цивилизациях

Стоимость услуги Карта Личности: 20 USD.

Мы гарантируем - если Вас не удовлетворит результат, мы вернем 100% оплаченной суммы!

Узнать детали и заказать магическую карту можно здесь:

<http://ezohata.com/catalog/details/31>



ОТЗЫВ: Магическая карта, Энергетическая карта /Даша

Диагностика поразила своей масштабностью, подробностью, охватом, оперативностью, многое мне объяснила, а многое подтвердила, в том числе внутренние ощущения. Жаль, что не нашла Вас раньше...

ОТЗЫВ: Магическая карта личности. /Олеся

Я не умею писать отзывы, но попробую..))

В принципе, по Магической карте мне все понятно. Информация однозначно полезная, так как я прояснила для себя в каком направлении двигаться. Мои способности интересы все совпадает. Конечно, есть показатели которые хотелось бы улучшить.. В первую очередь хочется убрать ментальные травмы.

ОТЗЫВ: Магическая Карта, Энергетическая карта /Даша

Я много лет уже активно ищу ответы на вопросы - что с моей энергетикой, здоровьем... Прошла кучу специалистов разных сфер - экстрасенсов, ясновидящих, биолокаторов, ведьм, Хранители частот чистили, бабушки местные воском отливали, яйцом выкатывали, у шамана даже была... А толку - не чувствую их воздействий совершенно, никаких изменений не происходит.

Я залпом прочитала вашу книгу... Теперь многое в моем мировосприятии стало на свои места, с диагностикой 100% попадание. То, что делаете вы и как это делаете - я такого не встречала до сих пор.



ОТЗЫВЫ. МАГИЧЕСКАЯ КАРТА ЛИЧНОСТИ.

ОТЗЫВ: Магическая Карта Личности / Александр

Заказал «Базовую Карту Личности (Магическую)»

Заказ выполнили за 1 день.

В целом все соответствует реальности (точность 80-90%). Даже получил подсказки по посвящениям, за что отдельное спасибо. Картой остался доволен, соотношение цена-качество 100% Большое спасибо за проделанную работу !

ОТЗЫВ: Магическая карта личности /Л.

Спасибо за магическую карту. Очень точно описаны мои интересы. В детстве я очень любила разбирать будильники и даже влезала посмотреть, как устроен телевизор. Это было когда я даже в школу не ходила. Техника у меня должна работать идеально. Воинское дело возможно. В этой жизни у меня звание капитана полиции. Даже ножи подбираю себе на кухню большие и чтобы удобная рукоятка была. У меня первое образование биологическое. Именно изучение вирусов для меня наиболее увлекательное. При работе с энергиями лучше всего работают целительские каналы. Все соответствует тому, что написано в магической карте. Здорово, я словно лучше начала себя понимать.

Отзыв Расширенная Карта Личности /Наталья/

Во время обучения заказала параллельно Карту личности. Было очень интересно кто есть я... Оказалось, что достаточно много воплощений у меня было в Египте. Думаю, так и есть, потому что эта страна меня всегда просто притягивала. А когда я приехала туда, словно попала домой. Поэтому при работе с богами я не стала сильно заморачиваться со скандинавскими, как –то не лежит у меня к ним душа... А связи я стала сразу налаживать с богами Египта. Сначала включаю Связь с миром, через мир богов Египта настраиваюсь и включаю Связь с богами Египта. Особый резонанс вызывает бог Гор. Аж мурашки бегут по коже))) Эмоции просто зашкаливают.

На основе информации из Карты личности пробую просматривать прошлые жизни через одноименную настройку. Гораздо легче, т.к. есть зацепки. И безумно интересно. До сих пор под впечатлением от своей Карты личности. Огромное спасибо!!! Сразу все встало на свои места))) Теперь вот задумалась об Опыте монады - дозреваю!!! В процессе всего этого интерес проявил мой муж. Тоже хочет Карту личности. Сделайте, плиз!!! И большущее спасибо!!!!

Отзыв: Магическая Карта /Юлия

Спасибо! Прочитала. Даже не знаю, что сказать... Это круто. И очень-очень интересно! Про Италию и Грецию - в точку. Про то, что было довольно много воплощений.

Я так и думала, потому что меня туда сильно тянет, особенно в Италию.

Я даже всерьез задумывалась о переезде.)))

Отзыв: Магическая Карта /Вероника

Заказала Карту Личности , совпадает.. спасибо :)))

насчет египетского посвящения - помню его) Очень глубокий уровень работы.



КНИГА МАГИЯ РАЗВИТИЯ: ТЕХНОЛОГИИ ЭВОЛЮЦИИ

ОТЗЫВ: Магическая карта личности /К

Получила я Магическую диагностику, была очень удивлена, что в опыте моих прошлых воплощений преобладает менеджмент, хотя в этой жизни я преподаватель и мне казалось, что в этом и есть мой талант. Но это дало ответ на вопрос : "Почему меня постоянно тянет в бизнес?" Магическая диагностика стала поворотом в моей жизни , я пошла работать менеджером в Интернет магазин и ... нашла себя, как все стало на свои места, занимаюсь тем, что нравится усилилась социальная реализация и прибыль растет с каждым месяцем. Перед этим я долго была в поисках предназначения , посетила кучу тренингов , перечитала много книг. Сейчас понимаю если бы у меня была информация про прошлые жизни раньше , я бы не потратила столько времени на все эти поиски . Искренне благодарна за Магическую диагностику мастерам.

ОТЗЫВ: РАСШИРЕННАЯ КАРТА ЛИЧНОСТИ / Валерия/

Я заказывала Карту Личности. Общее впечатление от прочтения отчета было несколько странным - мне, видимо, очень хотелось прочитать о себе что-то невероятное, необыкновенное, узнать о сверх-способностях и великолепном потенциале, для раскрытия которого потребуется совсем чуточку усилий... Это крайне забавное ощущение, которое я ранее не испытывала, – исходя из отчета, я совершенно обычный ничем не выдающийся человек, а почему-то вдруг захотелось стать особенным. Я даже обрадовалась тому, что на меня были магические наезды – хоть кому-то я интересна)

Из Древний Посвящений наибольший показатель (и то, минимальный) – Инь. Из описаний, приведенных в книге «Магия развития», я полностью чувствую это посвящение лет с 12-ти. Я настолько наслышана о своей «сексуальности», что еще со школьных лет «смирилась» с этим и абсолютно спокойно воспринимаю восторженные комментарии из серии «Я отдал бы все за ночь с тобой», «Одно прикосновение к тебе заставляет меня забыть обо всем на свете, я сошел с ума и готов окунуться в мир наслаждения вместе с тобой» и подобное...

Из прошлых воплощений – Чехия... Прага была городом моей мечты много лет подряд, я бредила идеей встретиться с этим городом и реализовала в этом году свою мечту. Впервые в жизни я строила грандиозные ожидания, что чревато разочарованиям и – но то, КАК я чувствовала себя в Праге, было лучше, ярче любых моих ожиданий! Недавно я вернулась из Нидерландов, где чувствовала себя будто дома... Это может быть связано с тем, что в предыдущих воплощениях я жила именно в этих местах? Или мне просто хорошо в не зависимости от того, где я? J (По принципу «куда бы ты не ехал, ты всегда берешь с собой себя»)

Сейчас хочется работать над собой (этим и стараюсь заниматься)), и хочется пройти дополнительно одно из посвящений. Благодарю!



КНИГА МАГИЯ РАЗВИТИЯ: ТЕХНОЛОГИИ ЭВОЛЮЦИИ

ОТЗЫВ: Магическая карта личности /Анна

Добрый день! Пишу вам свои впечатления от магической карты. Осталась очень довольна полученными данными. Ещё долго буду возвращаться к ней, анализировать. Много прояснилось. Когда знаешь своё я прошлое, лучше понимаешь нынешнее. Впечатляет, конечно, работа по вытягиванию прошлых воплощений/посвящений. Зная этот массив, легче ориентироваться в магических традициях, и глубже заниматься тем, за что уже есть зацепки.

Немножко не дополняла свой сдвиг по стихиям. Карта показала - огонь земля (90/10). От огня у меня мало) я скорее вода с землёй.

Некоторые данные о себе просто оказали сильное потрясение, осознание которых придёт ещё позже- 50 магических и целительских посвящений во внеземных цивилизациях чего стоят!

В целом, карта показала, что магией я занималась давно и профессионально, поэтому все мои практики в этом воплощении не напрасны и обоснованы!
Благодарю вас за такой труд!



КНИГА МАГИЯ РАЗВИТИЯ: ТЕХНОЛОГИИ ЭВОЛЮЦИИ

3. ЭНЕРГЕТИЧЕСКАЯ КАРТА ЛИЧНОСТИ

В Карту входит: диагностика состояния энергетики и текущих энергетических повреждений, состояние органов и систем организма.

Диагностика проходит по примерно 60 параметрам:

Часть 1. ЭНЕРГЕТИКА: зацепления за геопатогенные зоны, энергетические магические повреждения в этой жизни, прошлых воплощениях и др.

Часть 2. БАЛАНС МИКРОЭЛЕМЕНТОВ

- Баланс микроэлементов в организме
- Уровень обработки организмом токсинов

Часть 3. МЕДИЦИНСКАЯ КАРТА- состояние работы органов и систем

- Возможность накопления песка в почках
- Обработка холестерина
- Работа Сердца
- Балансировка давления
- Работа поджелудочной железы
- Гормональная система

- Активность предстательной железы

- Работа Желудка, Работа Почек

Часть 4. ЭНЕРГЕТИЧЕСКИЕ ПОТЕНЦИАЛЫ

- Динамика чакрального потока (по 7ми чакрам)
- Активность Центра Воли
- Активность Канала Магического Животного
- Активность Канала Растения Силы
- Связь с Высшим Я

Часть 5: Другие параметры

- Активность работы головного мозга, правого/левого полушария.
- Функционирование Тела Сновидения
- наличие программ дополнительной подкачки энергии
- состояние Серебряной нити и др.

Отзыв: Энергетическа карта /Оксана

Воспользовалась этим предложением - очень довольна и я, и все те, кому я рекомендовала это сделать (8 чел.). Диагностика точная, особенно впечатлила точность сроков описанных событий. Теперь наблюдаем за изменениями после коррекции. Огромная благодарность ребятам за их волшебную работу!

Стоимость услуги: 10 USD

Узнать детали можно здесь: <http://www.ezohata.com/catalog/details//83>



4. ПСИХОЛОГИЧЕСКАЯ КАРТА ЛИЧНОСТИ

ОТЗЫВ: Психологическая Карта /Сергей/

Привет! спасибо, что посоветовали еще пройти углубленную психокарту. много интересного!))



В диагностику входит:

Анализ основных психологических комплексов,
диагностика стрессов и фобий. Диагностика проводится по направлениям:

АСПЕКТЫ ЛИЧНОСТИ

Отношение к себе
Стресс, который может вызывать
предрасположенность к суициду
Отношение к людям
Отношение к социуму (город, цивилизация)
Отношение к планете
Отношение к миру (наша реальность)
Сопrotивление давлению
Желание надавить на других
Отношение к властям
Желание сливать информацию - хвастаться

СЕМЬЯ, ВЗАИМООТНОШЕНИЙ

Отношение к женщинам
Отношение к мужчинам
Отношение к сексу
Отношение к семье
Отношение к родителям
Отношение к детям

ДЕНЬГИ, РАБОТА

Отношение к работе
Отношение к деньгам
Продажи (продавать кому-то что-то)
Отношение к карьере
Отношение к начальству
Отношение к большим деньгам

ДРУГИЕ ПАРАМЕТРЫ

Фобии
Стеснительность
Публичные выступления
Уровень эмоциональности
Значимость происходящих событий с
человеком
Чувство собственной значимости, тщеславие
Значимость мнения окружающих
Ревность
Реакция на несправедливость
выбор - выбирать тех, кто предает.

Стоимость услуги: 10 USD

ОТЗЫВ Психологическая Карта

Сделали моей подруге психологическую карту личности, по моей инициативе.
Среди прочих был пункт говорить много, быстро 6 баллов из 10.
Полностью согласен. Говорит много, быстро, громко, не замолкая. Как это меня доставало! И
для нее это была проблема, но ничего поделать не могла.
Заказали чистку комплексов. И через 4 дня моим ушам наступил полный релакс.
За это огромное спасибо! Оценка 11 из 10. Рекомендую.

ОТЗЫВ: Психологическая Карта /АВ/

Карта действительно прикольная вещь.
Сначала выглядит угрожающе - показывает основные моменты где ты не ОК.
Но при чистке комплексов действительно становится лучше. Легче. Гармоничнее как-то.
В течении полугода убирал комплексы по базовой карте, а потом заказал расширенную.



КНИГА МАГИЯ РАЗВИТИЯ: ТЕХНОЛОГИИ ЭВОЛЮЦИИ

Но должен сказать, иногда не все свои комплексы, проблемы находил в карте. Тогда просил отдельно просмотреть какую-то тему, и Мастера находили там комплексы и их убрали. Большое спасибо!

ОТЗЫВ: Психологическая карта. /Александра

Изначально я немного скептически относилась к психологическим услугам в принципе. Общаясь со многими психологами я относилась к этой науке несколько скептически. Я всегда была уверена, что эти люди много говорят но по факту ничего не делают.

Потому когда мне предложили сделать карту психологических комплексов я не передала этому большое значение.

И только потому что в тот момент она была со скидкой и друг сказал что это клевая штука. Меня смутило что это делается только по фото. Но до этого как уже говорила была знакома с многими психологами, и понимала что теоретически это можно сделать.

И когда буквально через день мне присылают мой портрет, психокарту и вижу что действительно многие параметры которые там указываются они откликаются во мне. Многие я и так осознавала. Что-то для меня открылось по-новому. Вообще, это хорошая услуга с точки зрения понимания самого себя. Всякие астрологические карты, квадраты Пифагора, люди, изучая всякие науки пытаются понять не описание мира - пытаются понять самих себя, свою некую внутреннюю гладь. И очень многие люди могут скрываться за некой видимостью поиска другого, хотя на самом деле они ищут отражение своего внутреннего я и пытаются понять свою суть. И как мне кажется эти общие параметры как-то знаки Зодиака являются обще описательными, но не дают неких деталей. Но мне понравилось, что психологическая карта индивидуальна и дает некое описание моих комплексов, помогает познать некую свою суть, понять саму себя. То что раньше мне казалось особенностью моего характера оказалось просто банальным комплексом.

Поэтому когда мне сказали что у меня есть комплекс по отношению к миру я поняла, что мое некое напряженное отношение с людьми - как раз является результатом этого напряжения. И когда специалисты центра сказали, что они могут убрать этот сигнал я конечно сразу согласилась, хотя не знала какой я результат я получу.

В итоге по прошествии некоторого времени, наверное несколько недель я начала замечать, что себя чувствую намного комфортнее с людьми, и мне стало общаться. Сейчас уже по прошествии пары лет я могу сказать, что мое состояние до, и после имеет действительно существенную разницу. И это то, что сделало мою жизнь на много легче и спокойнее.

Поэтому я всячески рекомендую убирание комплексов и каких либо напряжений. Даже если вы считаете это некой своей изюминкой - убрав его вы будете чувствовать себя намного легче.



КНИГА МАГИЯ РАЗВИТИЯ: ТЕХНОЛОГИИ ЭВОЛЮЦИИ

5. РЕКОМЕНДУЕТСЯ: РАСШИРЕННАЯ КАРТА ЛИЧНОСТИ.

Включает диагностику по следующим параметрам.

- Магическая карта /20 уе/
- Энергетическая карта /10 уе/
- Психологическая Карта /10 уе/

Стоимость Расширенной карты личности: 40 USD.

ОТЗЫВ: Расширенная карта личности /Лариса

Здравствуйтесь! Осталась очень довольна вашей диагностикой! Все расписано подробно, обстоятельно и по многим параметрам. Много интересного узнала о себе, нашла подтверждения своим собственным убеждениям. Магическая карта-помогла узнать какие проблемы, в текущем воплощении мешают для дальнейшего развития, заинтересовали ваши технологии для ускорения эволюции личности. Энергетическая карта-тоже выявила проблемы, которые хочется исправить... Медицинская карта довольна подробно описывает физику тела-для себя поняла, что хромает.

ВОПРОС: С чего начать? Базовая чистка энергетики, восстановление серебряной нити, опыт Монады, восстановление ментала - или это все можно совместить?

ОТВЕТ: услуги которые можно рекомендовать в первую очередь:

- 1) Чистка
- 2) Ангел хранитель и Серебряная нить
- 3) Потом заняться Восстановлением ментала и Опыт Монады



КНИГА МАГИЯ РАЗВИТИЯ: ТЕХНОЛОГИИ ЭВОЛЮЦИИ

ДРУГИЕ ПОЛЕЗНЫЕ ДИАГНОСТИКИ:

6. КАРТА ЛЮБВИ:

В карту входит

- тестирование психологических комплексов, которые влияют на взаимоотношение
/Психологическая Карта, 10 уе

- тестирование наличие у Вас посвящения красоты, посвящений которые влияют на гормональный фон и потенцию
/Магическая Карта, 20 уе

- тестирование Посвящений, которые связаны с сексуальными предпочтениями, сдерживающие посвящения в вопросах любви и секса.
/Карта Привычек, 10 уе



7. КАРТА ВЗАИМОТНОШЕНИЙ

В диагностику входит:

- история взаимоотношений двух людей по прошлым жизням
- состояние взаимоотношений на данный момент
- перспективы развития

Также входит краткий анализ особенностей личностей и гадательный расклад на будущие взаимоотношения по картам Таро.

Вы получаете расклад карт и отчет с комментариями по ситуации.

Стоимость услуги: 30 USD.

8. КАРТА ДЕНЕГ

Тестируется несколько десятков комплексов в направлении

Деньги. Работа. Бизнес:

- Отношение к работе
- Отношение к деньгам
- Отношение к бизнесу
- Продажи (продавать кому-то что-то)
- Отношение к карьере
- Отношение к начальству
- Отношение к большим деньгам
- Желание тратить деньги (шопинг)

Стоимость личной диагностики: 20 USD.



КНИГА МАГИЯ РАЗВИТИЯ: ТЕХНОЛОГИИ ЭВОЛЮЦИИ



КНИГА МАГИЯ РАЗВИТИЯ: ТЕХНОЛОГИИ ЭВОЛЮЦИИ

9. КАРМИЧЕСКАЯ КАРТА

Возможность протестировать человека на состояние кармы,
В диагностику входит персональный анализ по следующим параметрам:

1) Груз кармы.

Груз кармы показывает насколько система тонких тел перегружена

- кармическими травмами
- из-за низкой фиксации «ад-рай» по прошлым воплощениям
- связано с проклятиями, с родовыми проклятиями.

2) Наполненность сосуда кармы. Потенциал негативных событий.

3) Уровень обработки кармической информации.

Способность организма усвоить негативную информацию

4) Стрессы, вызывающие периодичность негативных событий (повторяющиеся ситуации).

5) Психологические комплексы, вызывающие соударение с Божественными Планами.

6) Психологические комплексы, вызывающие соударение с Высшими Божественными Законами. Стоимость личной диагностики - 20 USD.

10. Карта вредных и полезных привычек.

В Карте определяется наличие внутренних положительных и отрицательных мотиваций, которые мешают или стимулируют нас заниматься практиками здорового образа жизни.

В Карте Привычек тестируются следующие склонности :

Здоровый образ жизни:

- заниматься фитнесом, легкой атлетикой
- тяжелой атлетикой
- спортивным плаванием
- групповыми видами спорта
- интерес придерживаться диет
- интерес к вегетарианству
- занятия целебным голоданием

Вредные привычки

- склонность к алкоголю
- склонность к курению
- склонность к наркомании
- склонность к компьютерным играм

Другое:

- желание изучения внешнего мира
- склонность к познанию
- сексуальные особенности и др.

Все указанные мотивации можно будет отрегулировать (увеличить или уменьшить силу сигнала по вашему желанию).

Стоимость диагностики: 10 уе.



КНИГА МАГИЯ РАЗВИТИЯ: ТЕХНОЛОГИИ ЭВОЛЮЦИИ

11. КАРТА ТЕЛА

Диагностика и снятие мышечно-эмоциональных напряжений «панцырей» /регулировка зрения, давления и т.п. /

С этими напряжениями работают в телесно-ориентированной терапии.

Идея: у человека есть мышечные напряжения - «панцыри», и за ними стоят какие-то эмоциональные напряжения, стрессы. Эти напряжения можно исправить. Для исправления мышечных панцырей используются разные методы, например, массаж, осознание, телесная терапия и др.



Классическая теория выделяет 7 основных мышечных блоков, которые фиксируются вокруг органов и они могут приводить к нарушению этих систем. Например,

1. **Мышечные напряжения глаз**
встречаются у 60%людей, и это приводит к снижению зрения (как одна из причин)
2. **Напряжения в области шеи-языка**
приводят к спазмированию сосудов и повышенному или пониженному давлению
3. **Мышечные напряжения в районе сердца**
приводят к нарушению функционирования системы, стимулируют нарушения определенного рода, инфаркты.
4. **Концентрация напряжения в тазовой области**
приводит к повышенной заболеваемости в области половых органов
5. **Позвоночник**
Напряжения в области позвоночника часто приводят к сколиозам.
Хотя Причины сколиоза могут быть разные. Хотя часто причиной сколиоза может быть и нехватка физических нагрузок.
6. **Желудок**
Эмоционально-мышечные напряжения приводят к дисфункциям этой сферы.
7. **Печень - желчный пузырь**

Накопленные мышечные напряжения влияют на состояние органов и систем.

Например, плохое зрение часто связаны с мышечными напряжениями, плохая работа сердца так же связана с накопленными напряжениями.

Эти напряжения можно протестировать.

Можно сделать Карта Тела – Карта внутренних эмоционально-мышечных напряжений, которые мешают функционированию внутренним органам и системам

Стоимость Карты Тела - 10 USD.

Так же все выявленные напряжения можно *почистить*.



КНИГА МАГИЯ РАЗВИТИЯ: ТЕХНОЛОГИИ ЭВОЛЮЦИИ

12. КАРТА СИТУАЦИИ.

Для одной карты диагностики можно предложить одну любую тему для исследования (отношения, работа, деньги и т.п.). Вы получите детальный отчет в письменном виде с пояснениями по вашей ситуации и фотографиями раскладов.

Диагностика может касаться любых интересующих вас вопросов. Диагностика включает в себя один основной вопрос и несколько (2) вспомогательных.

Для проведения диагностики нужно выслать нам четкую формулировку запроса и Ваше фото, желательно в полный рост.

Нужна четкая формулировка вопроса, временной отрезок (в течение какого срока это произойдет) не более 2 лет. Необходимо ваше фото, если второй человек присутствует в вашем вопросе (партнёр, мужчина, подруга...) выслать и фото запрашиваемого. Фото чёткое, без явных помех (люди, камни, деревья)

На вопрос, например, выходить замуж, можно получить ответ, какая вероятность ожидает, через год, второй, если выйдут замуж за этого.... Ответа да или нет не будет, это только просмотр вероятности.

СТОИМОСТЬ ДИАГНОСТИКИ: 25 USD.

Можно сделать диагностику

- выходить ли замуж;
- стоит ли запускать тот или иной бизнес-проект;
- менять ли работу; что будет в отношениях и т.п.

Примеры запросов:

- я не могу выйти замуж;
- мне встречаются только женатые;
- они влюбляются, а потом куда-то пропадают;
- мы с мужем часто ссоримся;
- он мне изменил;
- мой ребёнок меня не слушает;
- сын постоянно болеет;
- он не хочет учиться;
- учителя регулярно на него жалуются;
- с моим ребёнком постоянно что-то случается;
- подруга много лет мной пользуется;
- начальник ко мне несправедлив;
- коллеги меня высмеивают;
- у меня «букет» различных заболеваний;
- я не могу забеременеть;
- врачи не знают, что со мной;
- меня пугает близость;
- никак не могу устроиться на работу;
- у меня уже пятая работа за год;
- не могу заработать необходимую сумму денег;
- мои деньги уходят сквозь пальцы;
- у меня одалживаю, но не отдаю;
- я постоянно живу в долг;
- периодически я попадаю в одни и те же или похожие ситуации;
- никогда не могу довести начатое дело до конца;
- я чрезмерно критична, завистлива, добра, строга, нетерпима;
- не могу радоваться жизни;
- жизнь меня не любит;
- удача обходит меня стороной.





13. КАРТА ВЫСШЕГО Я

Анализ поврежденности системы «Высшего Я».

Стоимость личной диагностики: 10 USD.

14. Расширенная психокарта – диагностика комплексов по прошлым воплощениям

Можно сделать карту по своим прошлым воплощениям- что наши прошлые воплощения в мире мертвых мучают. Это может затронуть какие-то наши скрытые глубинные комплексы. Эти комплексы после смерти будут мучить. Они и составляют эмоциональную составляющую некой нереализованности внутренней.

В этом случае миллионы прошлых воплощения начинают чувствовать себя более комфортно в мире мертвых. Они находят комфорт некий. Это может и нам добавить немного некоего психологического комфорта и поможет нам убрать скрытые глубинные психологические комплексы. Все выявленные комплексы можно будет убрать. Стоимость карты: 10 уе.

Обновление.

Сейчас в Расширенную психологическую карту входит так же Психологическая карта союзников:

- более углубленную диагностику комплексов (просматривается список из порядка 500 основных фобий и комплексов), по результатам которого удастся обнаружить иногда еще 5-10 хитрых сигналов, которые сложно обнаружить при первом тестировании.
- Психологическая карта союзников позволяет обнаружить комплексы, от которых страдают наши прошлые воплощения.



КНИГА МАГИЯ РАЗВИТИЯ: ТЕХНОЛОГИИ ЭВОЛЮЦИИ

ВОПРОСЫ-ОТВЕТЫ:

ВОПРОС: Меня интересует диагностика.

Хочу узнать подробнее как проходит этот процесс.

ОТВЕТ: Для диагностики нужно Ваше фото в полный рост.

Диагностика проводится удаленно, по Вашей фотографии. Срок выполнения работы - в течение трех-семи дней после оплаты. По окончании диагностики Вам будет выслан отчет на двух страницах по темам диагностики. При желании можно будет задать вопросы по темам отчета.

Вопрос: Как проходит работа? Нужно ли личное присутствие?

Ответ: В работе применяются высокоразвитые технологии, потому вашего личного присутствия не требуется.

Вся работа проводится удаленно.

Для работы нужна будет ваша фотография, желательно в полный рост.

После диагностики можно будет отрегулировать указанные вопросы.

Эффект от работы возникает в течение трех дней (при чистке энергетики), либо через месяц или больше (при посвящениях).

ВОПРОС: с какого возраста можно делать диагностику детям?

Хочу ребенку сделать диагностику и начинать с ним работать, убрать комплексы хотя бы для начала, какие-то негативные программы из прошлых воплощений...

ОТВЕТ: Детям лучше делать диагностику:

- психологическую карту лучше с 3х лет.
- карту тела с 5-6 лет.
- магическую карту с 10-12 лет.
- энергетическую карту с 10-12 лет.

Комплексы ребенку можно убирать тогда когда они начинают проявляться. Нормальное тестирование лучше делать с 5-6 лет, но если возникают проблемы, то можно и раньше начинать. Когда маленькие дети лучше их не трогать, но если появляются проблемы можно их уже тестировать и корректировать.



КНИГА МАГИЯ РАЗВИТИЯ: ТЕХНОЛОГИИ ЭВОЛЮЦИИ

ВОПРОС: Как проходит Услуга "Очистка энергетики"

ОТВЕТ: Для очистки энергетики нужно фото человека в полный рост.

Очищение энергетики проводится обычно в течение 3х дней.

За это время проводится несколько циклов
очистки энергетических повреждения и
текущих магических ударов, порч, проклятий, если имеется.

После очистки состояние энергетики выравнивается,
обычно восстанавливается баланс жизненных сил.
Чистку можно проводить для себя, близких или бизнеса.

Дополнительно для усиления энергетики можно подключить программы подкачки энергии и
провести активизацию энергоцентров.

Чистка древних ментальных травм, которым несколько тысяч лет, проводится в рамках
услуги Восстановление ментала.

ВОПРОС: Как проходит Услуга "СНЯТИЕ КОМПЛЕКСОВ"

ОТВЕТ: Работа проводится удаленно. Для работы нужно ваше фото в полный рост.

Перед работой Вы подбираете четкую формулировку комплекса/ стресса, с которым нужно
провести коррекцию, также определяете текущий уровень напряжения, стресса по данному
вопросу у вас (от 0 до 10 баллов).

В течение недели проводится коррекция стресса.

Вы сами отслеживаете, насколько у Вас изменилось отношение к данному стрессу/
комплексу. Если потребуется можно провести дополнительную коррекцию для очистки.

Ряд стрессов/ комплексов снимаются достаточно быстро.

Для некоторых (если не видны сильные стрессовые факторы) чистка комплексов занимает
чуть больше времени. Работаем до состояния достаточно.

Обычно после чистки комплексов отношение к напрягающим человека факторам становится
ровное, спокойное.

Данная работа позволяет достаточно быстро провести коррекцию -
вместо того чтобы в ряде случаев потратить на это нескольких месяцев и лет
психологической работы.



ПРИЛОЖЕНИЕ 1. АНАЛИЗ МАГИЧЕСКОЙ КАРТЫ ЛИЧНОСТИ

ПРИЛОЖЕНИЕ ДЛЯ ТЕХ, КТО ЗАКАЗАЛ ДИАГНОСТИКУ
«МАГИЧЕСКАЯ КАРТА ЛИЧНОСТИ»

РЕКОМЕНДАЦИИ ПО РАЗВИТИЮ:

- План по развитию вы составляете себе сами, исходя из вашей свободной воли. Процесс эволюции связан с постоянным сбором и накоплением новой информации. Направление для сбора навыков, информации вы выбираете себе сами.
- Исходя из анализа Вашего личного опыта на протяжении эволюции, можно выделить направления, которые у Вас будут получаться чуть быстрее и лучше других.



ШАГ 1: Анализ профориентации.

1. Для выбора основного направления деятельности рекомендуется обратить внимание на вашу **сферу профессионального опыта** в древних цивилизациях. Этот опыт был Вам близок по структуре личности. Сами древние цивилизации были достаточно развиты, чтобы реализовать основные потенциалы человека. В период после катастроф из-за низкого уровня цивилизации многие возможности для развития были заблокированы. В большинстве случаев у вас будет получаться деятельность, смежная к той, которой вы занимались ранее в развитых системах.
2. Следующий фактор для анализа – установленные у вас **древние образовательные программы**, в Цивилизации Асов и более древние. Данные образовательные программы показывают, какая информация и экспертные системы уже находятся на уровне вашего сознания. Данные системы могут работать не в полной мере, но они отражают основные склонности вашего сознания. Часто образование пересекается с профессиональным опытом.
3. Третий фактор для анализа – ваш **профессиональный опыт в постатлантический период**.



КНИГА МАГИЯ РАЗВИТИЯ: ТЕХНОЛОГИИ ЭВОЛЮЦИИ

Он показывает ваши умения, что вам удастся делать даже в трудных условиях слаборазвитых цивилизаций. На этот опыт можно опираться при планировании своей деятельности.

4. Дополнительно обратите внимание, имеется ли у вас магический опыт в древних цивилизациях, который был **перекрыт** из-за катастроф. Часто данная ситуация вызывает одновременно тягу к магии, но крайнюю осторожность в этой сфере. Блокировать потенциалы также могут профессиональные магические удары в Атлантический период или ранее, о чем указывается в энергетической карте личности.

По результатам такого анализа большинство людей можно отнести к группе:

- 1) Профессиональных менеджеров, управленцев.
- 2) Врачей, целителей.
- 3) Магов (практикующих или исследователей).
- 4) Профессиональные военные, политики, технические специалисты и исследователи флоры-фауны и др.

Рекомендуется в технологиях развития максимально раскрыть имеющийся у вас потенциал, плюс вы можете продолжать развиваться в любых интересующих вас сферах, но развитие в альтернативных направлениях может занять немного больше времени, чем следование личному опыту.

Значение по аспекту «Целостность ментала» показывает, какой % накопленного опыта потерян или сохранился.

Значения по аспекту «Опыт Монады» показывает, насколько доходит до текущей личности ваш опыт из прошлых воплощений.

Параметр Опыт Монады в аспекте Родовой памяти показывает доступ к совокупной информации эгрегора Вашего Рода. Сейчас измеряется так же

- 1) доступ к вам информации из эгрегора рода по типу рассеянного света, идущего к вам от эгрегора рода.
- 2) проходимость у вас информации из эгрегора Рода по специальным каналам в энергоструктуре по типу Кундалини.

ШАГ 2: Анализ качеств личности.

1. **Общий уровень сознания показывает положение Точки Сборки** (текущий уровень вашего сознания). Положение Точки Сборки на уровне Анахаты



КНИГА МАГИЯ РАЗВИТИЯ: ТЕХНОЛОГИИ ЭВОЛЮЦИИ

говорит о достаточно высоком уровне развития на данный момент.
Нужно учесть, что базовое положение точки сборки у вас еще выше. Если вернуть утраченный ментал через процедуру восстановления ментала, уровень вашего сознания еще повысится.

ВОПРОС: Что означает сдвиг по стихиям - в моей Карте Личности?

ОТВЕТ: Сдвиг по стихиям показывает базовую для человека настройку его сознания. Классической считается настройка земля-огонь, центрирование человека в настоящем времени. Также возможен сдвиг сознания больше в прошлое или будущее.

В магии под стихиями понимают настройку сознания на четыре разных аспекта явлений мира:

- Огонь - количество энергии, амплитудные сигналы этого мира.
- Воздух - многовариантность, сдвиг сознания в будущее.
- Земля - структурированность сигнала, как у кристалла.
- Вода - сдвиг энергоструктуры в прошлое, время.

Для настройки сознания на эти стихии используют

- Воду для смещения по времени в прошлое
- Кристаллы - для настройки на структуры этого мира
- Горящий огонь как настройка на высокоамплитудный процесс
- Ветер - как процесс, где отсутствуют устойчивые связи и присутствует многовариантность.

Если человек медлительный - это может говорить о свойстве характера и не всегда говорит о сдвиге во времени назад.

Сдвиги по стихиям начинают проявляться при смещении сознания (положения точки сборки) выше уровня Анахаты, что говорит о наработке уже некоторой магичности человека. Эта информация может быть полезна для самоопределения - чего от себя можно ожидать, какие имеются свойства вашего сознания.



КНИГА МАГИЯ РАЗВИТИЯ: ТЕХНОЛОГИИ ЭВОЛЮЦИИ

2. ВКЛЮЧЕНИЕ В КАНАЛЫ БОГОВ

Основной тип энергетике, которая идет от человека, и систему его мотиваций задает **включение в Эгрегоры Каналов Богов**. Описания основных Каналов и их качеств подробно приводятся в книге Магия Развития.

Наличие остатков Посвящений в Каналы говорит о том, что вы ранее принимали участие в этих культах. Скорее всего, у вас наработан опыт деятельности в тех сферах, за которые отвечают данные культы. Ваше сознание накопило информацию, связанную с этими энергиями и вам может быть проще действовать в тех направлениях, которые разделяют эти эгрегоры.

Вам может быть комфортно в этой жизни связать свою деятельность с эгрегорами, в которых у вас было и сохранилось посвящение.

В основном эгрегоры можно отнести к группам:

- эгрегоры благосостояния (Золотой Телец, Хоттей...)
- эгрегоры власти и управления (Гор, Ра, Исида) и др.
- эгрегоры магии (Тот) и др.
- эгрегоры целительства (Асклепий) и др.
- эгрегоры плодородия, привлекательности и красоты.

Данная информация показывает ваши потенциалы, к чему у вас есть склонность, но следовать этому или нет – это ваше дело. Можно установить Вам любые интересующие Вас Каналы, записать опыт и порции нужной вам профессиональной информации.

ВОПРОС: Что значит, например "Остатки Посвящения Гора (0,1 из 10)" Этот коэффициент? Немножко подробнее можете написать?

ОТВЕТ: Коэффициент рассчитывается как часть от первоначальной установки от 0 до 10.

0 - Отсутствие Посвящение

0,5 единицы - есть следы Посвящения, но проявляется неярко.

1-2 единицы - Посвящение Первого уровня.

Имеет базовый устойчивый сигнал.

Дает владельцу соответствующие качества эгрегора, но имеет мягкий эффект, без перегруза психики.

3 единицы - Хорошее посвящение. Качества Эгрегора у носителя проявляются более ярко.

Более 3 единиц - сильный, избыточный сигнал, сносящий все вокруг.

Посвящения такого уровня встречаются достаточно редко.



КНИГА МАГИЯ РАЗВИТИЯ: ТЕХНОЛОГИИ ЭВОЛЮЦИИ

Мощный устойчивый сигнал зависит не столько от посвящения, сколько от количества энергии и информации, которое накопилось у человека.

Имеет значение, как долго стоит Посвящение у человека и как часто носитель посвящения работает с потоком, проводит его на себя и ситуации.

МАГИЧЕСКАЯ КАРТА ЛИЧНОСТИ

показывает текущий наработанный потенциал вашей личности.

Чаще всего по результатам анализа Карты Личности можно рекомендовать человеку раскрытие потенциалов

- А) либо в сфере бизнеса, менеджмента
- Б) либо в сфере целительства и магии
- В) иногда в сфере техники или политики.

ДИАГНОСТИКА ПРОФЕССИОНАЛЬНОГО ОПЫТА

ВОПРОС: Какая шкала по профессиональному опыту за период эволюции?

Который измеряется в магической карте личности. Я думала, что 10, но в графе "Учеба-образование" у меня стоит 15 ед.

ОТВЕТ: Максимальное значение сложно обозначить. Можно привести примеры накопленного опыта за период эволюции среди известных людей:

Дональд Трамп

- Менеджмент – 40 единиц
- Бизнес – 30 единиц
- Финансы – 40 единиц

Джордж Сорос

- Менеджмент – 15 ед.
- Бизнес – 15 ед.
- Финансы – 50 ед.

Билл Гейтс

- Менеджмент – 50 ед.
- Бизнес – 25 ед.
- Финансы – 10 ед.
- Техника (компьютеры) – 90 ед.



КНИГА МАГИЯ РАЗВИТИЯ: ТЕХНОЛОГИИ ЭВОЛЮЦИИ

- Техничка (механика) – 20 ед.

Аристотель Онассис (греческий миллиардер)

- Менеджмент - 35 ед.

- Бизнес - 55 ед.

- Финансы - 100 ед.

- Магия - 5 ед.

- Целительство - 10 ед.

Джон Кеннеди

- Политика - 100 ед.

- Бизнес - 4 ед.

- Менеджмент - 10 ед.

- Финансы - 3 ед.

Калиостро

- Магия - 12 ед.

- Целительство - 20 ед.

- Техника (компьютеры) - 3 ед.

- Техника (механика) - 2 ед.

Парацельс

- Магия - 10 ед.

- Целительство - 10 ед.

- Менеджмент - 6 ед.

- Бизнес - 6 ед.

- Финансы - 15 ед.

- Техника (компьютеры) - 1 ед.

- Техника (механика) - 1 ед.

====

Нужную Вам профессиональную информацию можно записывать -
через услугу Активизация профессиональных навыков.



КНИГА МАГИЯ РАЗВИТИЯ: ТЕХНОЛОГИИ ЭВОЛЮЦИИ

Накопление ментала по чакрам.

Сейчас, появилась возможность, измерить количество накопленного у Вас уже ментала по уровню прописи чакр.

Эта диагностика приводится в Магической карте личности.

Подробнее: <http://ezohata.com/catalog/details/31>

И ментал по интересующим Вас чакрам можно дополнительно прописать. За один цикл мы можем добавить 1,5 ед. ментала на этот уровень. Можно сделать в среднем 2 цикла записи.

Для примера приведем уровень заполненности ментала по чакрам у некоторых известных людей.

Билл Гейтс

Муладхара 10 ед
Свадхистана 8 ед
Манипура 8 ед
Анахата 4 ед
Вишудха (1, 2, 3 тело) - 1 ед/ 0 ед/ 0 ед
Аджна 0 ед

Дональд Трамп

Муладхара 8 ед
Свадхистана 7 ед
Манипура 10 ед
Анахата 5 ед
Вишудха (1, 2, 3 тело) - 3 ед/ 0,1 ед/ 0 ед
Аджна 0 ед

Далай Лама XIV

Муладхара 5 ед
Свадхистана 6 ед
Манипура 9 ед
Анахата 11 ед
Вишудха (1, 2, 3 тело): 7 ед/ 3 ед/ 2 ед
Аджна 1 ед

ВОПРОС: и как это Биллу Гейтсу помогает делать бизнес?

ОТВЕТ: Сложно соотнести запись ментала по чакрам с наличием конкретных бизнес-навыков. Здесь мы смотрим не профессиональные навыки - а смотрим общий ментал.



КНИГА МАГИЯ РАЗВИТИЯ: ТЕХНОЛОГИИ ЭВОЛЮЦИИ

Если брать общий ментал по человечеству, то профессиональных навыков в нем занимает 1-2%.

Ментал по Анахате может быть как-то связан с задействованием чувства любовь. Остальное – все подряд. Смотрим на животных - берем ментал животных, смотрим на растения – берем ментал растений, камни – ментал камней. Все на что смотрим.

К примеру, возьмем средние параметры ментала по чакрам для человека 4 касты (Точка Сборки - Анахата):

Муладхара 4 ед.
Свадхистана 6 ед
Манипура, 6 ед
Анахата 3 ед
Вишудха (1,2,3 тело): 1 ед/ 0 ед/ 0 ед
Аджна 0 ед.
Сахасрара 0 ед.

И человек в течении эволюции постепенно нарабатывает информацию по этим уровням. Но для ускорения эту информацию можно прописать.

ВОПРОС: Скажите пожалуйста, каковы приблизительные параметры прописи ментала по чакрам имеют люди с Точкой Сборки на первом теле Вишудхи?

ОТВЕТ: Нужно учесть, что можно дать только очень приблизительные параметры, так как таких людей мало и они имеют достаточно различные параметры.

Но давайте попробуем обозначить какой-то средний уровень:

- Муладхара 8 ед.
- Свадхистана 9 ед.
- Нижний Дянь Тянь 10 ед.
- Манипура 15 ед.
- Анахата 10-11 ед.
- Вишудха (1/2/3 тело) 3/1/0,1
- Аджна 0

И человек в течении эволюции постепенно продолжает накапливать информацию по этим уровням.

Но для ускорения эту информацию можно прописать, пользуясь тематическими мандалами.



КНИГА МАГИЯ РАЗВИТИЯ: ТЕХНОЛОГИИ ЭВОЛЮЦИИ

ТЕМА: ЗАПИСЬ ПРОФЕССИОНАЛЬНОЙ ИНФОРМАЦИИ.

ВОПРОС по магической карте: Да, заметно что я не Гейтс, не Сорос и не Кеннеди. В среднем по 3-5 ед. ментала только по разным навыкам. 1 цикл услуги «Копирование опыта ведущих специалистов» - сколько ед. ментала может добавить?

ОТВЕТ: В каждом случае по-разному.

Копирование информации зависит от того, сколько может выдержать информации структура человека. Как один из параметров – это зависит от ментальной массы личности.

По последовательности – сначала лучше сделать Посвящение через Смерть, потом Опыт Монады, и когда личность увеличится – записывать на нее профессиональную информацию. Если у вас большая потеря ментала (40 процентов и выше) - лучше в начале сделать 1-2 цикла восстановления ментала.

При каждой записи информации можно записать по 0,1-0,5 ед за один раз. Это достаточно значимо. По опыту - тем, кому мы делали запись профессиональной информации можно сказать, что 2-3 записей хватало, чтобы через 2-3 года, когда усвоится информация человек чувствовал себя уже значительно более уверенно и профессионально в данной области.

Технологии развития: <http://ezohata.com/catalog/category/32>



ВОПРОС: Выток ментала 60% (достаточно много). Что это значит?

В течение своего развития человек от жизни к жизни как губка вбирает и накапливает информацию (изученная информация, качества, жизненный опыт и т.д.).

Собранная и обработанная информация, усваиваясь, накапливается на уровне высокочастотных тел человека (от Анахаты и выше) и сохраняется от воплощения к воплощению как некий подсознательный опыт, сила подсознания.

Иногда данный опыт проявляется в виде интуиции и принятии правильных решений в стрессовых ситуациях, когда проходит разблокировка и усиление сигнала к человеку из подсознания.

Количество информации, накопленной человеком за все время эволюции, определяет уровень развития человека. Уровень развития определяется положением Точки Сборки человека (направления сознания).

Данный накопленный подсознательный опыт человека ("ментал") периодически получает повреждения ("ментальные травмы").

Травмы чаще всего связаны с участием в Древних Инь-культурах (отток ментального тела в Инь-области Вселенной), а также со специальными высокотехническими повреждениями энергетике - разрывы тел ударами мощным оружием (например, ядерное оружие), попадание под мощные плазменные потоки технического характера и т.д.

Такие повреждения встречаются периодически в процессе эволюции.

Чаще всего это связано с этапами высокого развития цивилизаций, техногенных войн и других критических ситуаций многие тысячи, миллионы лет назад.

Так или иначе, практически каждый человек за время своей эволюции во Вселенной, проходил через те или иные периоды с получением сильных ментальных травм.

Ментальные травмы разрывают ментальные тела человека и приводят к оттоку накопленного человеком ментала - понижению уровня сознания человека.

Уровень травмированности тонких ментальных тел часто связан с участием человека ранее в различных высокотехнических военных кампаниях.

В среднем у человека может наблюдаться уровень вытока ментала 40% (снижение мощности сознания, личных потенциалов на 40%).

У тех, кто избегал военных действий - процент вытока ментала в среднем 30%. Но встречается и повреждения ментального тела до 70%.



КНИГА МАГИЯ РАЗВИТИЯ: ТЕХНОЛОГИИ ЭВОЛЮЦИИ

При процедуре Восстановление Ментала постепенно происходит возврат ментала, опыта человека. Повышается положение точки сборки человека минимум на один уровень, повышается ментальная масса и сила личности человека.

Это достаточно с позиции ускорения эволюции человека.

Возвращается ваш опыт, который накапливался в течение миллионов лет.

ВОПРОС: В моей магической Карте Личности написано:

"Получали профессиональные программы Магические: 1, 2 уровня.

А где можно почитать про разделение на уровни?"

ОТВЕТ: Профессиональные программы в развитых цивилизациях устанавливались студентам как часть обучающего процесса, в соответствии с их интересами и способностями. Личные интересы людей часто определяются их прошлым опытом, комплексами и способностями. Магические и целительские (медицинские) образовательные программы - это один из типов профильного образования.

Остатки данных программ встречаются чаще всего 1 уровня, реже 2 уровня.

Программы 1 уровня ставились студентам с уровнем сознания 4.1 (расположение Точки Сборки/ фокус внимания на уровне Анахаты).

Программы 2 уровня ставились студентам с уровнем сознания 4.2 (расположение Точки Сборки на уровне Вишудхи).

Наличие у вас остатков программ 2 уровня говорит о наличии у вас в прошлом достаточно серьезного магического/ целительского опыта, о наличии специализации в прошлом. Этот опыт может не доходить до вас в полной мере, если заблокирован сигнал Опыта Монады.

Ментальные травмы, участие в катастрофах приводят к разрывам ментальных тел и потере накопленного ранее опыта, но если в прошлом у вас был определенный наработанный потенциал - постепенно можно заняться его восстановлением.



ВОПРОС: Что значит прохождение сигнала Опыта Монады по уровню тел Сознания, Сверхсознания и Сознания тела?

(Информация из Магической карты личности).

ОТВЕТ: Тело формирует собственное сознание - суммарное сознание всех клеток(сознание организма). В различных магических культурах встречаются рекомендации общаться с телом, спрашивать, как оно себя чувствует и что ему необходимо. Есть специальные упражнения, в которых тренируется именно сознание тела, а не личности. У Кастанеды встречаются описания, что маги в момент обучения часть информации передают именно на сознание тела, так как считается, что оно обучается быстрее, чем личность.

С Сознанием личности понятно - это то, кем мы себя осознаем.

Сверхсознание - высокочастотные тела образуют свое собственное сознание, отдельное от личности, иногда именно его подразумевают, говоря - "СверхЯ".

Обратите внимание, что в Магической карте личности мы оцениваем не проявленность этих тел, а обмен информацией - опытом и знаниями между телами. Диагностируется уровень прохождения сигнала из подсознания ("Опыт Монады") по этим трем уровням.



ВОПРОС: В моей Магической Карте Личности написано: Я появился на Земле 80.000 лет назад. А что было ДО?

ОТВЕТ: В среднем МОНАДА человека развивается на протяжении нескольких миллионов лет. Можно выделить несколько Волн зарождения Душ во вселенной. В течение своей эволюции Сознание Человека (Монада) проходит развитие в разных цивилизациях на разных Звездных системах.

В целом развитие всех гуманоидных Цивилизаций подобно во всех системах. Похожие образовательные программы по менеджменту, магии, технике, медицине и др. встречаются во многих цивилизациях. Среднее время существования разных цивилизаций в Космосе несколько сотен тысяч лет- после чего иногда происходят катаклизмы разного типа и развитие Души происходит в других системах.

20% Душ, которые сейчас на Земле - старше 200 000 лет, остальные 80% – те, которые появились за последние 200 000 лет. До этого Души проходили развитие на других планетах, в других звездных системах. До этого люди проходили развитие ранее в других внеземных цивилизациях. Профессия, род деятельности часто схож у людей от воплощения к воплощению. Если проявлен «Опыт Монады»³ (опыт прошлых воплощений), человек быстрее добивается успеха в своем деле. Если не проявлен - часто начинает с нуля.

Человек развивается, поглощая информацию из окружающего мира. Каждую секунду мы что-то видим, что-то слышим, что-то осознаем.

Можно ускорить развитие, работая с эгрегорами (религиозными, профессиональными, магическими: Руны, Таро). Мы предлагаем использовать технологии **«Опыт Монады»**, **«Восстановление Ментала»**, **«Посвящения в Каналы Богов, Толтекское (По Кастанеде) Посвящение Встреча со смертью, Оптимизация работы сознания: «Свет Сознания», «Плоскость Мышления».**

Технологии Развития, которые мы предлагаем, за пару лет позволяют сделать скачок в развитии, который равен развитию за несколько сот воплощений.



КНИГА МАГИЯ РАЗВИТИЯ: ТЕХНОЛОГИИ ЭВОЛЮЦИИ

ВОПРОС: Где и когда на Земле встречалось качественное профессиональное целительское и магическое образование в постатлантический период?

ОТВЕТ: Качественное профессиональное образование на Земле в постатлантический период встречалось достаточно редко.

В постатлантический период изредка встречались остатки цивилизации – «Запретные города». Это города, где пытались возродить профессиональное атлантическое образование.

Некоторым людям удавалось в них пройти подготовку по магии и целительству, по системе подобной той, что использовалась в период развитых цивилизаций.

Эти центры существовали несколько десятков тысяч лет назад. Но ввиду того, что население Земли тогда было немногочисленно, образование в них прошли довольно небольшое количество человек.

В древности профессиональное обучение магии и целительству встречалось достаточно редко. Но периодически возникали Центры обучения, которые давали качественную подготовку.

Среди последних можно выделить несколько основных центров обучения:

- в Египте (примерно 3-3,5 тыс лет назад)
- в Индии (4-5 тыс лет назад)
- в Тибете (2-4 тыс лет назад).

В Египте: работа с Божествами, духами, основы целительства, шаманские практики, работа с арканами Таро и др.

В Индии и Тибете: работа с травами, химическими веществами, работа с духами, целительство.

ВОПРОС: Когда был период массовых Инь Посвящений на Земле?

Данные посвящения периодически появляются на Земле.

Последний, небольшой период был 200-300 лет назад.

Массовый период был порядка 5000 лет назад - так что захватил полконтинента.

Встречаются следы массовых Инь-посвящений более 200 000 лет назад.



КНИГА МАГИЯ РАЗВИТИЯ: ТЕХНОЛОГИИ ЭВОЛЮЦИИ

ВОПРОС: магическое, целительское и т.д. образование в Атлантиде получало довольно большое количество народу, но Парацельс один и Баффет тоже.

Можно ли так напрямую проводить аналогию между их реализованным профессиональным успехом с установленными во времена Атлантиды профессиональными программами?

ОТВЕТ: Само профессиональное образование, как и в нашем мире, не гарантирует успеха.

Если спрашивают, будет ли в этой жизни человек успешен - зависит от того какой он был ранее специалист, каков у человека профессиональный опыт был в прошлом и доходит ли до человека его Опыт Монады (опыт прошлых воплощений).

По косвенным уровням можно провести аналогию.

Например, бизнес-образование ранее в цивилизациях чаще всего ставилось тем, кто несколько сотен тысяч воплощений специализируется в бизнесе, кому нравится это направление. Так же, как и целительские и магические образовательные системы.

Часто у людей можно выделить одно или несколько направлений профессиональной деятельности на протяжении десятков, сотен тысяч лет. Иногда это направление меняется, но чаще всего смены связаны только с критическими событиями, катастрофами или всплесками технологий ускоренного развития.

Впрочем, долгая работа в одном направлении не всегда гарантирует высокую эффективность. Профессионалы в сфере магии, бизнеса - часто были продуктами целых цивилизаций и готовились миллионы лет.

Иногда встречаются образовательные системы второго, реже третьего уровня. Для нашивки данных программ человек должен быть соответственно магом второго-третьего уровня (точка сборки на Вишудхе и выше и в наличии большой профессиональный опыт в магии). Чтобы получить хорошее образование, нужно быть достаточно сообразительным человеком. Остатки программ 2-3 уровня встречаются достаточно редко.

Профессиональные образовательные программы дают экспертную оценку, дополнительный опыт в решении задач, но в основе успеха человека все равно стоит его личный опыт, как специалиста в решении разных ситуаций.



КНИГА МАГИЯ РАЗВИТИЯ: ТЕХНОЛОГИИ ЭВОЛЮЦИИ

Данный опыт можно постепенно раскачивать через запись на ментал матрицы профессионального опыта ведущих специалистов в интересующих вас областях.

Запись профессиональной информации постепенно повышает вашу подсознательную компетентность и проявляется в том, как вы решаете задачи.

Залогом успеха будет - широкий подсознательный опыт (открытый личный или прописанный дополнительно) + ваша личная практическая работа в интересующем вас направлении. Таким образом, подсознательный опыт постепенно переходит в необходимые навыки для ведения дел и формирует нужные вам события в жизни.

К ключевым технологиям эволюции, которые позволяют значительно поднять уровень сознания относятся:

- **Посвящение через Смерть** (слияние опыта по всем Земным воплощениям человека)
- **Опыт Монады** (расчистка опыта по всеми периоду эволюции)
- **Восстановление Ментала** (восстановление накопленных потенциалов личности от повреждений из-за техногенных катастроф, участия Иньских культов и т.п.).

Описание этих и других технологий будет приводиться в последующих частях книги.



КНИГА МАГИЯ РАЗВИТИЯ: ТЕХНОЛОГИИ ЭВОЛЮЦИИ

Эволюция и пропись ментала по чакрам.

Вишудха.

ВОПРОС: По Вишудхе у меня в Магической карте личности не указано накопление ментала. Но учитывая что 180000 тыс я что-то делал на Земле и головенкой как-то работал, должен был какой-то опыт ментала накопиться?

ОТВЕТ:

При любом уровне естественной записи ментала, когда идет развитие, функционируют все чакры.

Но информационная запись идет постепенно по уровням.

Как в стакане воды постепенно идет наполнение, так постепенно и у человека уровень записи ментала повышается.

Точка Сборки отражает текущий уровень записи ментала.

Но при этом все чакры функционируют и могут накапливать блоки, повреждения и т.д. в не зависимости от положения Точки Сборки (ТС).

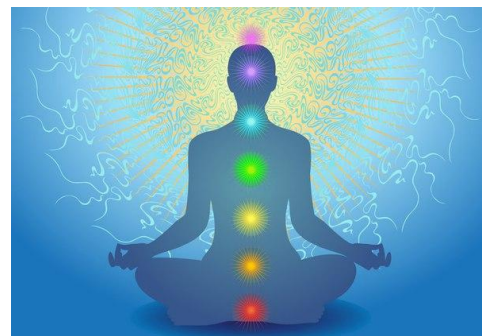
И наоборот, наибольшее количество блоков на чакрах накапливается тогда, когда личность была еще молодая, когда ТС была на Свадхистане - Муладхаре.

Когда имелось мало ментала, и возникают обычно наибольшее количество повреждений в чакральных системах.

Причем, развитие человека не ограничивается пребыванием на Земле.

Личность могла существовать 180 000 лет на Земле,

а время эволюции на других Планетах Галактики было 2 миллиона лет и более.





Вопрос: Получил Магическую Карту Личности. Описаны мои Посвящения, древний опыт. Что теперь делать дальше? Какие рекомендации?

Ответ: Магическая карта личности составляется как базовый компас для дальнейшего развития человека. Вы начинаете понимать, в чем основной есть у вас накопленный опыт за тысячи и миллионы лет. В соответствии с этим опытом рекомендуется раскрывать свои потенциалы и продолжать развитие. Чаще всего данное развитие происходило в соответствии с основными мотивами вашей личности

Если у Вас накоплено много опыта в сфере бизнеса, менеджмента за последние десятки тысяч лет - данный опыт рекомендуется совершенствовать в первую очередь, постепенно раскрывая потенциалы своего подсознания (технология Опыт Монады и Восстановление Ментала) и расширяя свой личный опыт (технология Запись ментала Ведущих Специалистов, включение в эгрегоры Благосостояния).

Если у вас есть интерес, параллельно вы можете развиваться в других направлениях, например магия и целительство, но времени на развитие может занять несколько больше чем у специалистов в этой сфере.

Если у Вас более выражена специализация в сфере магии, целительства, также можно порекомендовать направить свою жизнь так, чтобы максимально развиваться и начинать практиковать в этом направлении.

Конечное решение всегда остается за Вами.

Остатки включений в Культуры Богов покажет Вам какие качества, качества Каких эгрегоров Вы транслируете на данный момент, с какими направлениями деятельности у вас есть резонанс и какая деятельность может быть вам комфортна.

Положение Вашей точки сборки показывает Ваш текущий уровень развития /накопленный потенциал/. Нужно понимать, что разрывы ментала значительно снижают уровень развития и при Восстановлении ментала повышается и положение точки сборки и подсознательный опыт.

Значения сигнала по шкале Опыт Монады показывает, на сколько доступен опыт



КНИГА МАГИЯ РАЗВИТИЯ: ТЕХНОЛОГИИ ЭВОЛЮЦИИ

подсознания для текущей личности.

Показатель разрывов ментального показывает какой есть Ваш личный потенциал, который есть возможность восстановить.

Список воплощений по странам приводится для поиска резонансов, если вы начнете заниматься воспоминаниями прошлых воплощений и активизации подсознательного опыта.

Нужно понимать, что земной опыт в постатлантический период в большинстве случаев был связан с военным делом, иногда ремесленничеством, натуральным хозяйством.

Достаточно редко встречается практическая магическая работа в постатлантический период, или жреческое обучение.

Можно встречать иногда поиск материалов по магии, элементы обучения, но качественная практическая работа проводилась более в высокоразвитых цивилизациях.

Данная Карта Личности показывает Вам срез вашего накопленного потенциала на период сотен тысяч и миллионов лет вашей эволюции и дает понимание текущей точки для вашего дальнейшего развития.

Далее, для вас сейчас имеется достаточно уникальная возможность качественно раскрыть потенциалы личности, если будет желание. Ряд технологий, используемых в Центре встречаются крайне редко на Земле.

Касательно раскрытия потенциалов человека, рекомендуемый план действий обычно следующий:

№1. Убрать сдерживающие факторы, блокирующие потенциал личности:

- 1) Очистка энергетики от энергетических повреждений
- 2) Чистка комплексов
- 3) Восстановление Ментала

№2. Активизация Возможностей Вашего Сознания

- 1) Свет сознания
- 2) Плоскость Мышления (ускорение мышления)
- 3) Установка программ подкачки энергии



КНИГА МАГИЯ РАЗВИТИЯ: ТЕХНОЛОГИИ ЭВОЛЮЦИИ

№3. Активизация Вашего Личного потенциала

- 1) Технология "Опыт Монады"
- 2) Посвящение Через Смерть

№4. Ускоренное развитие в интересующих Вас направлениях:

- 1) Включение в профессиональные и магические эгрегоры;
- 2) Запись ментала ведущих специалистов в интересующих Вас сферах;
- 3) Пропись на Ваше сознание информации из Арканов, по чакрам, кастам, Рунам, эгрегорам и т.д.

Описание всех технологий, отзывы и комментарии - приводится в Книге Магия Развития.

Ускоренное развитие предполагает

- * подготовка организма (повышение его способностей, энергетического потенциала) и
- * ускоренную запись информации по интересующим Вас направлениям профессионального и личного развития.

ВОПРОС: Хочу заниматься целительством, помогать людям. Какой вы можете предложить план развития?

ОТВЕТ: 1. Перед тем как помогать людям, важно суметь привести себя в качественное энергетическое состояние.

Для этого можно порекомендовать начать с:

- Очистки энергетики
- Снятия комплексов
- Активизации динамики энергетики по чакрам.

2. Дополнительно может быть полезно установить программы подкачки энергии 1, 2 уровня.

Также хорошо иметь каналы дополнительного источника энергии, например Посвящения Рейки, Рейки Иггдрасиль, Посвящение 17 аркана или получить Посвящение в Канал Друидов.

3. При непосредственной работе с клиентами рекомендуется активизировать мощност своего сознания (услуга Свет Сознания) - это даст Вам возможность быстрее понимать и обрабатывать



КНИГА МАГИЯ РАЗВИТИЯ: ТЕХНОЛОГИИ ЭВОЛЮЦИИ

энергетические повреждения ваших клиентов.

4. Если у Вас имелся ранее опыт Целительства или Магии, для активации личных потенциалов будут полезны технологии Восстановления Ментала и Опыт Монады.

5. Эффективно развиваться в аспекте целительства, поможет включение в соответствующий эгрегор целительства.

Включение в эгрегор даст Вам необходимую информацию из эгрегора, которая будет накапливаться. Также вы постепенно будете наполняться энергиями и мотивациями, которые позволят эффективно развиваться в аспекте интересующего вас эгрегора.

Относительно Целительства можно порекомендовать

Эгрегоры Друидов, Асклепия, Имхотепа, Тибетской Медицины и др.

А также можно сделать включение непосредственно в эгрегор целительства.

6. С точки зрения развития личных навыков как целителя, очень полезным будет постепенная запись нужных вам навыков и качеств от ведущих специалистов в этой сфере. Для записи нужных вам навыков вы можете выбрать интересующих вас специалистов. Также вы можете выбрать интересующие вас направления деятельности, аспекты опыта - и мы подберем нужных вам специалистов и проведем запись информации. Но на встраивание данной информации потребуются несколько месяцев. Потому будет полезно, если вы параллельно будете заниматься деятельностью в сфере ваших интересов.

При совмещении подсознательного опыта и практической деятельности, а также при интенсивной закачке энергией, подсознательный опыт начнет проявляться наиболее быстро, вы сможете накопить серьезный потенциал и начать эффективно действовать в нужной вам сфере.

При записи информации и развитии подсознательного опыта скорость обработки, понимания новой для вас информации будет повышаться, а мотивации из эгрегора будут вести вас к реализации в интересующих вас сферах.



ВОПРОС: Как быстрее раскатать магические способности?

ОТВЕТ: Магические способности человека, в первую очередь, опираются на работу его сознания, силу мысли и объем энергии.

Под магическими способностями обычно понимается способность сознания диагностировать и оказывать воздействие на внешнюю реальность - работа с запросами людей, формирование ситуаций, оздоровление и т.п. В развитых цивилизациях отдельно выделялись профессиональное образование целителя (по сути врача) и магическое образование.

Магическое образование относится больше к физике тонкого плана, способности изучать тонкоплановые структуры и оказывать на них воздействие.

Соответственно по применению специализации в плане магии были, например:

- исследовательская работа: как естествознание, в научных институтах
- техномагическая работа: создание аппаратуры для исследований и работы с тонкими планами
- социальная магия: работа с социумом, эгрегорами
- военная магия: использование магических технологий в военном деле
- практическая магия: работа с запросами клиентов, решение ситуаций
- магия эволюции: раскатка сознания человека (встречается достаточно редко).

Каждый мог выбрать то направление, которое ему интересно и изучал его в течение сотен тысяч лет своей эволюции.

Магическое образование в развитых цивилизациях было подобно современному высшему образованию в ВУЗах: преподавалось в Высших учебных заведениях порядка 6 лет, а далее человек занимался личной практикой с клиентами или работал в исследовательских институтах или гос. учреждениях. Также магические технологии в виде спец-курсов преподавались как факультативное дополнительное обучение по другим специальностям.

Магическое образование получить мог почти каждый, но этот выбор опирался и на внутренние потенциалы человека (накопленный подсознательный опыт, мощь сознания, личные предпочтения человека).

В развитых цивилизациях применялись техники обучения: как семинары и практики, так и нашивка на сознание профессиональных "Экспертных" программ, которые значительно



КНИГА МАГИЯ РАЗВИТИЯ: ТЕХНОЛОГИИ ЭВОЛЮЦИИ

повышали компетентность студента. А также для лучших специалистов применялись специальные техники ускорения сознания, повышения ментальной массы, расчистки подсознательного опыта.

Профессиональное обучение магии - достаточно длительный процесс, который опирается на развитое видение, мощное сознание специалиста и личный опыт работы в этой сфере в прошлых жизнях.

Качественная магическая работа опирается на профессиональное обучение магии и опыт. Профессиональное обучение магии обычно проводилось в высокоразвитых цивилизациях. В постатлантический период профессиональная магическая подготовка встречалась достаточно редко.

Для раскочки своих магических способностей важно понять - было ли у Вас ранее профессиональное магическое образование и магический опыт в прошлых воплощениях или нет. Данная личная диагностика приводится в **Магической карте личности**.

В случае если у Вас данный опыт уже имеется - тогда основное внимание в Вашем развитии можно направить на Восстановление личных потенциалов.

Здесь можно порекомендовать технологии

- Восстановление ментала (повышение вашей ментальной массы)
- Посвящение через Смерть (активизация опыта земных воплощений)
- Опыт Монады (активизация опыта звездных воплощений по всему пути эволюции)

В случае если у Вас серьезного магического опыта в прошлом пока не найдено, можно постепенно заниматься обучением и практикой. Эффективность Вашего развития в этой сфере будет полностью зависеть от вашего личного опыта, накопленного в этой жизни.

В этом случае необходима будет постоянная личная практика.

Чтобы практика в новом для вас направлении была более успешно - можно порекомендовать запись интересующей вас информации на ментальное тело (подсознание). Можно записать опыт интересующих вас личностей или ведущих экспертов в выбранной сфере.



КНИГА МАГИЯ РАЗВИТИЯ: ТЕХНОЛОГИИ ЭВОЛЮЦИИ

Также полезно сделать включение в Канал Развивающих цивилизаций или периодически заносить Порцию развития.

Нужно учесть, что данную информацию нужно заносить по той теме, которую вы практикуете, чтобы совмещать практику с подсознательным пониманием.

Запись информации можно проводить на протяжении нескольких лет, постепенно подтягивая себя в нужном направлении.

Параллельно с загрузкой информации по направлению развития рекомендуется сделать включение в Канал Бога, в котором собрана информация по магии и развитию (Канал Тота, Асклепия, Друидов и тп) а также подключить Наставников.

Другим важным, необходимым фактором для развития магических способностей - можно порекомендовать

- 1) Провести расчистку видения.
- 2) Установить программы дополнительной подкачки энергии
- 3) Повысить мощность сознания
(Свет Сознания, Плоскость мышления, Синхронизация полушарий)
- 4) Повышать ментальную массу (Опыт Рода, Активация Кундалини, Опыт Монады, Посвящение через Смерть, Восстановление ментала и т.п.)



ВОПРОС: КТО ТАКИЕ АВАТАРЫ?

В процессе развития образуются параллельные реальности, где у человека разная судьба.

В некоторых вариантах реальности человек может достичь Божественного уровня. Тогда мы будем говорить, что данный конкретный человек – Аватар (воплощение) этого Божества (которое находится в параллельной реальности).

Поскольку от Божества идет сильный сигнал, этот сигнал чувствуется на человеке, усиливает его и развивает. Наличие таких Божественных воплощений в параллельных реальностях говорит о Высоком уровне развития человека. Информация от Вознесенного Божества, как и от других воплощений копируется на соседние ветки реальности.

Технология **Опыт Монады** как раз помогает расчищать данные ветки реальности, увеличивать проходимость сигнала между параллельными воплощениями, усиливая взаимодействие информацией и ускоряя развитие.

Технологии **Опыта Монады 3 уровня** позволяют усилить сигнал Аватаров (если он есть). Хотя усвоение и проявление опыта занимает длительный период (более четырех лет) при регулярной работе с этой информацией и закачке энергии этот процесс можно ускорить.



ПРИЛОЖЕНИЕ 2: ЭНЕРГЕТИЧЕСКАЯ КАРТА: ВОПРОСЫ И ОТВЕТЫ

ВОПРОС: Поясните, каковы бывают повреждения энергетики?

ОТВЕТ: Повреждений энергетической структуры может быть огромное количество, вызванных самыми разными факторами.

Обычно в энергетической карте личности мы тестируем:

1. Разрывы энергетики из-за столкновения с другими людьми.

Конфликты интересов могут привести к столкновению энергетической структуры с другими людьми. В случае, если не убран комплекс жестко отстаивать свою позицию, данные сцепления могут приводить к травмам тонких тел и постоянному сливу вашей энергии к партнеру, даже если конфликт интересов произошел достаточно давно. Это может приводить к снижению вашего энергетического уровня, обесточивать организм.

2. Зацепление за геопатогенные зоны.

Также зацепиться энергетикой можно при нахождении на местах с геопатогенной энергией (это могут быть иньские зоны в пространстве или зоны с резким выбросом энергии).

Геопатогенные зоны могут быть связаны со структурой земной коры или другими факторами. Также в районе геопатогенных зон могут быть построены жилые дома или профессиональные учреждения.

Нахождение в зонах с патогенной энергетикой может привести к фиксации ваших тонких тел и постепенному сливу вашей энергии в эти зоны.

3. Магические удары.

Одним из факторов, значительно влияющих на энергетическое состояние человека, его здоровье, отношения, бизнес, социальных успех и др. - являются прицельные профессиональные магические повреждения.

Профессиональные магические удары могут оставаться в энергетике человека десятки и даже тысячи лет. Данные повреждения могут серьезно блокировать проявление человека. В энергетической карте проводится диагностика наличия данных ударов по текущей и прошлым жизням человека.

4. Ментальные травмы.

Ментальными травмами считаются глубокие повреждения энергетических тел человека. В первую очередь, тел сознания (от уровня тела Анахаты и выше).

Ментальные травмы могут происходить из-за техногенных катастроф, военных конфликтов с использованием мощного высокотехнического оружия, а также из-за профессиональных древних магических ударов.

Еще одним значимым фактором, который может привести к разрыву тонких тел являются древние включения в инь-культы.

Порядка 5000 лет назад проходила широкая серия посвящений в инь-культы, которые при



КНИГА МАГИЯ РАЗВИТИЯ: ТЕХНОЛОГИИ ЭВОЛЮЦИИ

большой раскрутке приводили к стоку энергии человека в Инь-зоны пространства. Данные посвящения также послужили причиной серьезных ментальных травм человека.

В среднем можно выделить отток ментала у людей 20-60%.

Это показывает, какая часть накопленного человеком подсознательного опыта, на данный момент вытекла и заблокирована.

Это ценнейший личный опыт, на который человек сейчас не может опираться. Разрывы ментала приводят к понижению уровня сознания человека.

Данные травмы можно восстановить (очень редкая услуга).

К ментальным травмам также можно отнести Иньские намотки времен Древних Цивилизаций. Это одна из разновидностей древних магических воздействий, что фиксирует ментал человека в инь-областях вселенной и также приводит к значительному стоку энергии человека в инь-области.

Другая разновидность древних магических воздействий - это перемотка способностей (нитей сознания, которые отвечают за интеллект, мышление, математический анализ и т.д.).

Данные удары проводились в период Древних Цивилизаций и являлись достаточно мощными, так что не распались за весь этот период и все еще продолжают сдерживать потенциалы человека. Намотки приводят к стоку энергии от человека в Инь-область и блокировке его энергии и потенциалов. Данные удары проводились в период Цивилизации Асов.

Данные повреждения можно снять в рамках процедуры «Восстановление ментала»⁴ и «Общей чистки»⁵.

ВОПРОС: Что значит «низкий уровень обработки энергии от человека» в энергетической карте личности?

ОТВЕТ: Низкий уровень обработки человеческих энергий приводит соответственно к низкому уровню обработки сексуальных энергий.

Таким образом, постоянно идет отток энергии в сторону обработки информации от партнера.

В данном случае можно порекомендовать Чистку связей по Свадхистане и оптимизировать Обработку человеческой информации.

⁴ <http://www.ezohata.com/catalog/details//48>

⁵ <http://www.ezohata.com/catalog/details//27>



КНИГА МАГИЯ РАЗВИТИЯ: ТЕХНОЛОГИИ ЭВОЛЮЦИИ

Вопрос по Энергетической Карте Личности: что такое перемотки.

Ответ: это разновидности магических ударов.

Технологии нанесения повреждений встречаются в разных школах.

Нужно быть внимательным и отслеживать основные виды магических повреждений, вовремя восстанавливать свое состояние.

Часто распространены разные виды ударов и перемотки человека. Есть так же более сложные виды повреждений, которые были распространены в период Древних Цивилизаций и порой встречаются достаточно устойчивые мыслеформы, следы которых на некоторых людей сохранились до нашего времени.

Данные удары, а также порчи и другие виды воздействий принципиально редко могут действительно серьезно помешать человеку, так как организм достаточно устойчивая система, однако в большом количестве данные повреждения постепенно снижают активность, тормозят деятельность, энергетику человека и потому важно периодически проверять и отслеживать свое состояние.

Основные виды энергетических ударов можно снять в рамках Базовой энергетической чистки человека⁶. Более сложные виды повреждений, такие как древние магические удары или разрывы ментала снимаются в рамках процедур Чистки ударов в период Атлантиды, Чистка военных ударов и процедуры Восстановления Ментала⁷

ВОПРОС про магические удары, вы это видите по эфирному телу?

ОТВЕТ: магический удар представляет собой агрессивную мыслеформу по уровню Вишудхи.

Т.е. основная составляющая его - ментальное тело.

В целом составляющие мыслеформы - это ментальное тело и ее астральная оболочка.

Магический удар - это всегда чья-то мыслеформа, за исключением тех случаев, когда используют элементера - мертвого человека (подсыпают землю) - тогда происходит зацепление ваших тел по уровню эфирки и астрального тела.

Мыслеформа может быть направлена на воздействие на какое-то тело человека.

Устойчивые мыслеформы, как виды воздействия, могут иметь как целительский, так и разрушающий эффект для энергетики человека.

⁶<http://www.ezohata.com/catalog/details//27>

⁷<http://www.ezohata.com/catalog/details//48>



ВОПРОС: Не могу понять, откуда все эти энергетические повреждения, магические удары. Кто все это заказывает?

ОТВЕТ: Если ты пробрался куда-то раньше других – тот, кто сзади будет недоволен. Это не вопрос каких-то личностей. Это системный процесс. Не стоит слишком паниковать. Но нужно быть очень аккуратным и осмотрительным, периодически следить за своим состоянием и энергетикой.

Не важно, что вы развиваете: себя, бизнес или семью.

Чем больше у вас успехов, тем больше может быть сопротивления внешней среды. Это естественный процесс.

Ракета при движении на большой скорости должна быть максимально герметичной, без острых углов, желательно без комплексов и обид.

Потому вместе с профессиональным развитием важно причесывать личность, постепенно убирая амбиции, комплексы, снижая трения и сопротивления с миром.

Это процесс долгий, тщательный, но интересный.

ВОПРОС: Насчет Вишудхи, в последнее время я ее очень сильно активировал, о чем говорят и другие - а, согласно вашей диагностики, у меня процент активности Вишудхи составляет всего 35 %. Не могли бы вы это прокомментировать?

ОТВЕТ: Обычно распространены техники энергетической расчистки Вишудхи. Практически все упражнения, которые мы встречали в эзотерике, связаны с тем, что человек прокачивает какую-то энергию через чакру или мысленно ее раскручивает, прожигает и т.п.

Этими техниками в основном можно исправить какой-то мусор, куски эфирки, которые забивают чакру. Но более эффективно убирать высокочастотные ментальные травмы, которые резонируют с этой частотой.

Например, травмы тела Сахасары, которые находятся в резонансе с чакрой, могут влиять на ее работу. Мы смотрим на серьезные травмы, которые сильно меняют работу тонких структур. Могут, конечно, серьезно забиться и чакры и этот мусор можно чистить - но это обычно влияет на работу чакр на 5-10% от их потенциала, не больше.

Мы понимаем, что нашу работу сложно проверить, но мы стараемся делать ее качественно, насколько можем.



ВОПРОС: Я получил Энергетическую карту личности. Какие теперь рекомендации? С чего лучше начать?

ОТВЕТ: В Энергетической Карте проводится диагностика основных параметров Вашей энергетики.

1) В первую очередь всегда стоит обратить внимание, если у вас на данный момент энергетические удары. Если есть - рекомендуется сделать чистку - это значительно облегчит ваше текущее состояние, добавит тонуса и энергии для других вопросов.

2) Вторым пунктом рекомендуется обратить внимание - есть ли у вас соударения с другими людьми из-за комплексов сопротивления давлению и желания надавить. Если есть - данные комплексы рекомендуется почистить - это значительно облегчит ваше взаимодействие с другими людьми и убережет вас от многих конфликтов и в связи с ними разрывов энергетики.

Параметры чужая злость, зависть, не магические повреждения, зацепления за геопатогенные зоны также чистятся при базовой энергетической чистке. При наличии зацепления за геопатогенные зоны можно дополнительно провести чистку дома и офисного помещения.

3) Далее обращаем внимание на раздел "Параметры Здоровья"
После общего восстановления энергетики рекомендуется обратить внимание на параметры работы систем организма. Если у Вас по каким-то системам органов параметр целостности системы менее 50% - данным системам рекомендуется уделить особое внимание и восстановить их устойчивость.

4) Периодически встречаются нарушения обмена микроэлементов, обработки биотоксинов (3 раздел Карты).
Это влияет на дефицит микроэлементов в организме и выведение вредных веществ. Это достаточно актуальный параметр в условиях нашей экологии. Если где-то у вас значения менее 50% - также рекомендуется уделить особое внимание этому вопросу.

5) Следующим пунктом можно просмотреть уровень магических ударов по прошлым жизням и профессиональных ударов в период Атлантиды. Если почистить данные



КНИГА МАГИЯ РАЗВИТИЯ: ТЕХНОЛОГИИ ЭВОЛЮЦИИ

параметры, уменьшится нагрузка на организм в целом и он будет более устойчив в работе. Можно сделать несколько циклов расчистки, в зависимости от ситуации, которая сложилась у вас по данному параметру.

6) Следующим шагом рекомендуется обратить внимание на состояние у вас Серебряной нити. При необходимости можно восстановить ее целостность или укрепить.

7) Также рекомендуется обратить внимание на работу чакр. Если по каким-то чакрам у вас значения ниже 35% - можно провести чистку и повысить динамику их работы. Часто это встречается по Анахате.

Или же можно провести цикл активизации по всем чакрам.

8) Анализ и оптимизацию других параметров можно проводить по своему желанию для повышения эффективности работы организма.

Сюда относится регулировка параметров:

- Активизация Центра Воли,
- Связь с Планетарными Каналами (Растение силы, Животное Силы)
- Связь с Высшим Я, Связь с Системой.

А также можно регулировать параметры, отражающие силу и эффективность работы сознания:

- Динамика Точки Сборки,
- Установка Программ подкачки энергии,
- Активность левого, правого полушария и их синхронизация.

Эти параметры уже можно регулировать, исходя из ваших пожеланий и личной программы повышения своей эффективности.



ПРИЛОЖЕНИЕ 3: ПСИХОЛОГИЧЕСКАЯ КАРТА: ВОПРОСЫ И ОТВЕТЫ.

ВОПРОС: Как вы определяете психологические комплексы? Что это такое?

Комплексы чаще всего вызваны стрессовыми ситуациями в этой или прошлой жизни и представляют из себя необработанную сознанием информацию.

По причине сильных эмоций в период появления данной ситуации, сознанию скорее всего было сложно обработать данный опыт и сейчас подсознание нас ведет по пути наименьшего сопротивления - Вы выбираете те пути, которые не связаны с прошлыми стрессами. Отсюда у некоторых людей есть стратегии избегания семьи, денег, социума и т.д.

Постепенно рассматривая стрессовые ситуации, подкачивая энергию Солнца при просмотре данных аспектов либо при услуге снятия комплексов можно постепенно убрать все основные стрессы и комплексы человека

Услуга Психологическая Карта Личности - показывает комплексы по всем основным сферам жизнедеятельности.

Важно понимать, что под "комплексом" понимается результат стрессовой ситуации в прошлом. Бывает несколько видов проявления комплексов:

- 1) стеснительность в определенной сфере (например, продажи или секс, общение с противоположным полом), вызванная стрессом, страхом в прошлом;
- 2) комплекс также может проявляться как негативное отношение, предубеждение (например, комплекс к людям, социуму, деньгам);
- 3) также комплекс может проявляться как активное агрессивное поведение (например, комплекс как реакция на агрессию - агрессивным поведением в ответ).

Во всех случаях комплексы вызваны стрессами в прошлом, часто прошлых жизнях, тысячи и иногда даже миллионы лет назад, с которыми человек не смог справиться и которые задают определенную модель поведения текущей личности - страхами и ложными мотивациями, ограничивая свободу человека.

Постепенно снимая комплексы, можно восстановить личную энергетику, а взаимодействие с миром можно сделать более свободным и гармоничным.

Обычно снятие одного комплекса, с которым кто-то мог мучиться всю жизнь - сейчас можно провести удаленно, в течение недели или даже быстрее.

Чистка комплексов: <http://www.ezohata.com/catalog/details//61>



ВОПРОС: Могут быть не везде правильно указаны комплексы в Психологической карте личности?

ОТВЕТ: Во-первых, мы, конечно, можем ошибаться.

Во-вторых, мы тестируем стрессы в подсознании, которые формируются на протяжении 2-3 миллионов лет.

Они задают негативный, дискомфортный фон и задают подсознательные, нелогичные модели поведения. Они могут ярко не проявляться в текущей жизни, хотя иметь некоторое напряжение на подсознании.

Возможно, мы не правы и можем это списать на нашу некомпетентность. Но если хоть один пункт вы подтвердите, мы постараемся убрать этот комплекс и тем самым сделаем вашу жизнь лучше. И, значит, наша работа будет не напрасна... ;)

ПРИМЕЧАНИЕ: Произошло обновление Психологической Карты Личности.

Теперь можно сделать **Расширенную Психологическую Карту личности** - карта насчитывает уже более 200 параметров для измерения, а также Психологическую Карту Фобий.

В списке диагностики отслеживается Ваша реакция на порядка 400 различных фобий, как достаточно редких, так и самых распространенных на Земле.

Подробности: <http://ezohata.com/catalog/details//95>

ПРИМЕЧАНИЕ:

Для того, чтобы сделать расширенную психологическую карту личности (более углубленную), выявить и расчистить ваши комплексы - желательно пройти несколько циклов чисток ментальных травм (восстановление ментала). Это позволит обнаружить психологические комплексы, которые сформировались в самом начале эволюции - более 2 млн лет назад.

Дело в том, что комплексы образуют кармические цепочки.

При работе с кармой иногда расчищают несколько прошлых воплощений. Но если не расчистить самое первое звено в цепочке, первую травму - напряженность упадет, но будет ликвидирована не до конца и предрасположенность может остаться.

Все серьезные комплексы и травмы, которые у нас есть, имеют источник в самом начале эволюции, пока личность еще не развита - несколько миллионов лет назад.

Вероятность того, что какой-то комплекс сформировался в текущей личности или хотя бы в ближайших десяти - менее 3%.



ПРИЛОЖЕНИЕ 4: Вопросы о деятельности.

ВОПРОС: С какого возраста можно сделать карту личности?

Я хотела бы посмотреть карту своего малыша.

ОТВЕТ: Можно с года, но лучше с 3х

ВОПРОС: Для услуг развития для ребенка до какого возраста решает родитель - а с какого нужно спрашивать у ребенка?

ОТВЕТ: обычно, как только родитель сможет добиться вразумительного осознанного ответа... Но эта тема больше подходит под тему "обучение" - и родители не сильно заморачиваются о том, хотят ли дети ходить в школу...

Но относительно развития, когда это не требует неприятных усилий - дети всегда "за"...

ВОПРОС: Можно ли ребенку сделать Опыт Монады?

Когда лучше делать, чтобы не навредить?

ОТВЕТ: Чтобы не навредить - процесс установки растягивается на месяцы. Слишком маленьким детям -до 4 лет не стоит, потому что нагрузки большие.

Перед этим желательно сделать хотя бы одну сборку ментальных травм для укрепления организма и психологическую карту, ибо после опыта монады психологические комплексы становятся ярче...

ВОПРОС: Услуги Лаборатории опираются на технологии ШМА, Моносова или Рейки Иггдрасиль, Журавлева?

ОТВЕТ: Это не технологии ШМА или Рейки Иггдрасиль. Мы стараемся не пересекаться в технологиях с другими магическими школами.

ВОПРОС- а в чистке работа ведется рунической магией или сефиротикой или?

ОТВЕТ - в чистке у нас обычно не используются каналы рун и сефиротика.

В работе проводится коррекция ментальных тел через снятие повреждений ментала человека.

ВОПРОС: КТО ВЫ, МАГИЧЕСКАЯ ЛАБОРАТОРИЯ?

Магическая лаборатория - группа магов, состав которой периодически меняется.

Группа занимается разработкой и внедрением технологий развития.

Данные технологии в большинстве своем разрабатываются для себя, для решения определенных задач. Лучшие технологии оказываются полезными многим другим людям.

Магической группой ищутся упоминания о технологиях Древних и разрабатываются.

Примеры разработок: Посвящение Толтеков, Восстановление ментала, Опыт Монады.



КНИГА МАГИЯ РАЗВИТИЯ: ТЕХНОЛОГИИ ЭВОЛЮЦИИ

ВОПРОС: НА ТЕХНОЛОГИИ КАКИХ ШКОЛ ВЫ ОПИРАЕТЕСЬ?

Магическая лаборатория – исследует и использует разработки внеземных цивилизаций, Лемурийской цивилизации, Цивилизации Асов, Ариев.

Мы считаем, что практически невозможно создать в магии что-то новое. И все разработки, которые у нас есть, опираются на уже существующие технологии.

Эти технологии разработаны древними магами, поэтому группа не присваивает себе открытие этих техник и не афиширует себя.

ВОПРОС: КАК ПРОХОДИТ РАБОТА? НУЖНО ЛИ ЛИЧНОЕ ПРИСУТСТВИЕ?

Ответ: В работе применяются высокоразвитые технологии, потому вашего личного присутствия не требуется.

Вся работа проводится удаленно.

Для работы нужна будет ваша фотография, желательно в полный рост.

Эффект от работы возникает в течение трех дней (при энергоочистке), либо через месяц или больше (при Посвящениях). Это зависит от типа услуги.

ОПИШИТЕ ПРИМЕРЫ, РЕЗУЛЬТАТЫ ВАШЕЙ РАБОТЫ!

Отзывы клиентов , описание результатов работы Услуг читайте здесь: <http://ezohata.com>

Также вы можете ознакомиться с аудиоотзывами клиентов.

здесь: vk.com/MindMagic, <http://vk.com/audios-44926527>.

Примеры удачных отзывов можно посмотреть на сайте.

Неудачные отзывы беспощадно удаляются. ☺

ВОПРОС: Ваша группа магов принадлежит какому-то определенному ордену, или школе?

ОТВЕТ: Мы являемся отдельным формированием. На Земле нет Школ и Орден, которым мы официально принадлежим. Мы представляем Силы эволюции, целительства. Плюс мы формально являемся жрецами тех культов, Посвящения которых мы ставим.

Но мы учились и сотрудничали со многими.

Терминологию и методологическую базу мы используем общую, которая принята в эзотерике в разных культурах.

Мы стараемся браться за те задачи, которые являются сложными и нерешенными в других системах. И стараемся, чтобы наши технологии не пересекались с какими-то услугами, которые дают другие школы.

Если мы как-то пересекаемся в интересах с другими системами, мы заранее приносим извинения.

PS. Мы являемся яркими представителями сил добра. Но в этом есть одно неудобство. Активное свечение вокруг головы мешает спать нам и окружающим,)))



КНИГА МАГИЯ РАЗВИТИЯ: ТЕХНОЛОГИИ ЭВОЛЮЦИИ

ТЕМА: ОБЩЕЕ

ВОПРОС: Вы можете решить другие задачи, которые не указаны на сайте?

ОТВЕТ: Скорее всего для этих задач еще не найдены оптимальные решения. Наши лучшие разработки выложены на сайте www.ezohata.com.

Здесь мы выставляем задачи, которые мы понимаем как решить, и гарантируем процентов 70-75, что мы сделаем хорошо. Иногда вы можете не отследить эффект если работа касается тонких ментальных аспектов - но работу мы выполняем качественно.

Решение других задач (пьянство, бесплодие и т.д.)- мы можем с этим поработать, но то что будет нормальный результат -30-40%. Просто еще не найдено нормальное решение для данных задач. Или оно очень сложное для нас. Но по-любому, и на эту работу распространяется наша общая гарантия если будете не удовлетворены результатам - мы вам возвращаем вам деньги.

Хотя, наверное, есть ряд специалистов, которые говорят, что эти задачи они делают хорошо и вы можете к ним обратиться.

ГАРАНТИИ РЕЗУЛЬТАТА ЛАБОРАТОРИИ МАГИИ:

На все услуги центра, представленные на сайте www.ezohata.com действует 100% гарантия результата.

Если Вы будете недовольны работой - мы полностью возвратим вам полученную сумму оплаты. Следует учесть, если вы подаете несколько заказов -каждый новый заказ подразумевает, что вы удовлетворены предыдущей работой и претензий не имеете.

Мы благодарны за ВАШ интерес к предложениям центра и будем рады получать Ваши отзывы и рекомендации.

Мы всегда будем стараться сделать нашу работу еще более качественной, ценной и интересной для Вас.



ПРИЛОЖЕНИЕ 5. ОБЗОР ТЕХНОЛОГИЙ ЭВОЛЮЦИИ.

5.1. Технологии ускоренного развития

ВОПРОС: Какие есть технологии ускоренного развития?

Ускоренное развитие связано с постоянным накоплением новой информации. Это помогает нам быстрее находить решения, а жизнь становится эффективнее и интереснее.

Успешные люди: известные миллиардеры, военные, маги, целители и др. – это в первую очередь личности, которые успели накопить значительное количество опыта за миллионы лет прошлых воплощений.

Для развития важно понять, как накопить нужную информацию и как ее быстрее усвоить.

Для быстрого развития важно:

- 1) провести **активизацию подсознания** – чтобы получить доступ к информации, накопленной за миллионы ваших прошлых воплощений;
- 2) сделать ускоренную запись нужной вам профессиональной информации, навыков (например, навыки ведения бизнеса, целительской деятельности и др).
- 3) **оптимизировать организм** чтобы он эффективно обрабатывал новую информацию для быстрого встраивания новых данных, опыта;
- 4) обеспечить свой организм достаточным **количеством энергии** сознания для обработки этой информации.

С данными вопросами и связаны разработки в сфере ускоренного развития.

ШАГ 1. АКТИВАЦИЯ ПОДСОЗНАТЕЛЬНОГО ОПЫТА.

Этим вопросом занимались еще в Тибете, Древнем Египте и Традициях Шаманов Африки и Америки.

1. Система активация опыта прошлых воплощений называется [Посвящение через Смерть](#). Данное Посвящение ускоряет доступ к опыту, накопленному Вами за период воплощений на Планете Земля.
2. Технология [Опыт Монады](#) активизирует Ваш опыт и знания по всему периоду эволюции.
3. Технология [Восстановление ментала](#) возвращает утерянный опыт, накопленный за время эволюции. Восстановление ментала повышает общую целостность и выносливость организма.

ШАГ 2. ЗАПИСЬ ПРОФЕССИОНАЛЬНОЙ ИНФОРМАЦИИ.

Если нужного опыта в прошлых воплощениях у вас еще не было - нужную информацию можно записать.





КНИГА МАГИЯ РАЗВИТИЯ: ТЕХНОЛОГИИ ЭВОЛЮЦИИ

1. Можно ускоренно записать на ваши тонкие тела [опыт любого конкретного специалиста](#) (бизнесмена, программиста, мага, целителя) настоящего или прошлого.

2. Для копирования профессиональной информации так же применяется система Посвящений - включение в профессиональные эгрегоры.

В античные времена для этой цели применялась система Посвящений в эгрегоры Богов. Например, [Эгрегор Гермеса](#) (эгрегор бизнеса и торговли), Канал [Аполлона](#) (эгрегор мужской привлекательности).

[Бывают магические посвящения, рыцарские посвящения и т.д.](#)

При Посвящениях информация из эгрегора начинает копироваться на ваши тонкие тела. Постепенно обрабатываясь, данная информация начинает проявляться. Возникает подсознательное понимание профессиональных знаний из эгрегора. Это влияет на личную эффективность в бизнесе, военном деле, магии, любви и т.д.

Проверить, какой опыт у вас уже накоплен за период эволюцию можно, сделав [Базовую \(магическую\) карту личности](#).

ШАГ 3. ЭНЕРГИЯ СОЗНАНИЯ.

Энергия сознания - необходимый параметр для работы головы. Как электроэнергия для компьютера. Нужно учесть, что технологии ускоренного развития требуют избыточное количество энергии, потому раньше они проводились на **Местах Силы**.

Но можно установить [Системы подкачки энергии сознания](#), которые обеспечат постоянный автоматический приток дополнительной высокочастотной энергии.

ШАГ 4. МОЩНОСТЬ МЫШЛЕНИЯ.

На скорость обработки и усвоения новой для вас информации, опыта влияет параметры сознания человека (скорость мышления). Скорость мышления и восприятия новой информации связано с работой [Точки Сборки](#) (орган связи энергетики человека и внешнего мира).

1. На *восприятие* новой информации в первую очередь влияет Динамика Точки Сборки ([Свет Сознания](#)) – скорость обработки новой информации.

2. Для ускорения анализа, *обработки* новой информации используется система [Плоскость мышления](#).

Работа этих систем (Свет Сознания, Плоскость мышления, Опыт Монады и др.) специально расчищалась в [высокоразвитых цивилизациях](#).

И делалось это для лидеров этих цивилизаций, военных, ученых и ключевых специалистов.

Подробно о технологиях ускоренного развития будет описано в разделе «**ТЕХНОЛОГИИ РАЗВИТИЯ**» во **2й части книги** [Магия Развития](#).



КНИГА МАГИЯ РАЗВИТИЯ: ТЕХНОЛОГИИ ЭВОЛЮЦИИ

5.2. Технологии любви и привлекательности.

Привлекательность – залог вашей популярности. Как у противоположного пола, так и в жизни в принципе.

Симпатия людей в первую очередь зависит от качества энергетики человека. Как говорится: «Я гляжу ей вслед. Ничего в ней нет. А я все гляжу. Глаз не отвожу.»



1. Для повышения привлекательности помогают Посвящения в Каналы Богов Привлекательности.

Для мужчин: [Посвящение Аполлона](#), [Фрейера](#), [Пана](#), Кавказское Посвящение.

Для женщин: [Посвящения Афродиты](#), [Фрейи](#), [Инь](#), [Иштар](#), [Деметры](#), [Восточной Богини](#).

Отзывы обычно очень хорошие. Постепенно на вас перепишется информация из Канала, и вы будете проводником качеств этих эгрегоров, привлекательным для окружающих.

2. Для построения отношений важно чтобы

- 1) у Вас хорошо работал **Центр Захвата**, который притягивает и удерживает партнеров.
- 2) **отсутствовали комплексы** к любви, сексу, противоположному полу;
- 3) чтобы у вас было **достаточно энергии** на отношения;
- 4) желательно иметь хорошую **сонастройку с потенциальным партнером**

Все эти вопросы можно будет отрегулировать!

Если человек говорит что *не может найти того кого надо* – часто здесь мешают комплексы и предубеждения. А так же отсутствие нужного опыта и энергии для поисков.

Комплексы тестируются в [Психологической Карте](#).

Опыт в аспекте семейных отношений [можно записать](#) на подсознательный уровень.

3. Для гармонизации отношений, снятия конфликтов.

В первую очередь нужно обратить внимание на наличие **энергетических повреждений** – и сделать [Чистку энергии](#) или [Сонастройку в паре](#). И ситуация обычно гармонизируется.

Но рекомендуется в дальнейшем проверить еще [наличие комплексов](#), которые могут мешать отношениям. А так же усилить [Центр Захвата](#).

Диагностику отношений можно получить в [Карте отношений](#).

4. Красота тела. Технологии косметологии.

Как дополнительная опция, существуют специальные **услуги косметологии**:

- 1) Можно энергетически, без хирургических вмешательств [Увеличить женскую грудь](#),
- 2) [Выровнять ноги](#), чтобы они были более стройные и аккуратные.
- 3) Повысить естественную силу Ваших волос.

На все технологии гарантия результата 100%.



КНИГА МАГИЯ РАЗВИТИЯ: ТЕХНОЛОГИИ ЭВОЛЮЦИИ

5.3. Технологии денег и благосостояния.

Благосостояние – результат наличия высокого профессионального опыта, бизнес-опыта и сделанных правильных решений.

Известные миллиардеры мира в первую очередь имеют огромный подсознательный опыт в сфере бизнеса, менеджмента, финансов. Так же часто они имеют включение в [Каналы Богов Богатства](#). Это повышает мотивацию заниматься бизнесом, накапливать деньги. Часто миллиардеры имеют открытый [Опыт Монады](#), что дает доступ к накопленному ими ранее опыту за миллионы лет прошлых воплощений.



Тестирование накопленного ранее у Вас опыта проводится в [Базовой Карте](#) и [Карте Денег](#).

Если стоит задача активизировать ваши личные финансы - нужно учитывать несколько разных факторов.

1. Для начала можно установить [Канал Богатства](#). Это повышает мотивацию к деньгам и постепенно записывает вам профессиональный опыт в сфере денег и бизнеса.
2. Важно проверить у вас [наличие комплексов](#) к работе, деньгам, продажам и их [почистить](#), чтобы ускорить вашу реализацию в аспекте денег.
3. Для ускорения дел полезно установить [Посвящение Победителя](#) – дает движение к цели.
4. Так же полезно обеспечить себя энергией: провести [Чистку человека](#), [Чистку помещения](#), установить [Программы подкачки 1 уровня](#), [2 уровня](#) (элементали огня) и повесить [Динамику эгрегора денег](#).

Многое опирается на наличие у вас прошлого **профессионального опыта** в сфере бизнеса и финансов. Этот опыт можно записывать. Но нужно учесть, что встроится он в мышление и проявится только через несколько лет. Так что лучше загружать его заранее.

Для повышения **профессионального опыта** можно делать

- а) Посвящения в Каналы Богов ([Гермеса](#), [Хотэя](#), [Куберы](#), [Плутоса](#), [Лакшми](#), [Золотого Тельца](#));
- б) [Запись информации](#) от специалистов (бизнес, финансы, ИТ и т.д.);
- в) Подключение [Наставников](#);
- г) Активировать [Опыт Монады](#) в сфере бизнеса, менеджмента и финансов.

В случае, если раньше бизнес у Вас уже был, но возникли временные сложности, падение динамики – это может быть связано с конкуренцией и энергетическими повреждениями. Тогда можно проводить [Чистку эгрегора бизнеса](#), [Чистка офиса](#), [Сонастройку с партнерами](#).

Если проблема в энергии - чистки дают новое дыхание бизнесу!

Но нужно учесть, что работа бизнеса связана не только с его энергией, но и состоянием рынка. Желательно учитывать и состояние бизнеса, и рынок, и персонал. У персонала могут быть какие-то сдерживающие комплексы к работе, которые можно будет [убрать](#).

Подробно о технологиях привлекательности описано в **3 части книги «Магия Развития»**.



КНИГА МАГИЯ РАЗВИТИЯ: ТЕХНОЛОГИИ ЭВОЛЮЦИИ

5.4. Технологии повышения личной силы, энергии, здоровья.

Для того чтобы быстро развиваться, а так же чтобы просто жить здорово и счастливо важно иметь достаточно энергии. Многие войны в мире проходят за обладание энергетическими ресурсами. Так же и для человека тонус, здоровье, ощущение радости жизни связано с наличием энергии.



1. Восстановление энергии.

Если человек жалуется на упадок сил, проблемы, мы в первую очередь рекомендуем обратить внимание на

- а) **дом**, где он живет: нет ли в нем геопатогенных зон, оттоков энергии;
- б) а так же проверить, нет ли **энергетических повреждений**.

Диагностику состояния Вашей энергетики (более 50 параметров) можно получить в [Энергетической карте личности](#).

Текущие повреждения убираются через [Чистку энергетики](#) и [Чистку помещения](#).

И обычно это значительно повышает общий тонус человека.

2. Регулировка тонуса и самочувствия.

Следующий фактор, влияющий на самочувствие - [Жизнерадостность человека](#). Это делает мир более ярким и интересным. Данный параметр можно отстроить. Он во многом базируется на наличие комплексов к миру. Эти комплексы, а так же любые другие [комплексы можно почистить](#), что значительно повысит Ваш комфорт в мире.

3. Углубленное восстановление ресурсов.

Наш организм – подобен машине, в которой накопилось большое количество повреждений тонких структур за миллионы лет эволюции - ментальных травм. Повреждения ментала снижают эффективность работы органов и систем. Но эти повреждения можно убрать!

В первую очередь для оздоровления можно рекомендовать общее [Восстановление ментала](#) человека, а так же [Чистку военных ударов за период эволюции](#), [Усиление связи человека с миром \(автоподстройка организма\)](#), [Восстановление Серебряной нити](#) («энергия жизни»), [Чистку ударов по прошлым жизням](#).

4. Дополнительные источники энергии.

Можно включить человека в дополнительные потоки энергии, что повысит качество его жизни: [Активация Растения Силы](#), [Активация Животного Силы](#), [Установка Программ Подкачки Энергии](#), [Активизация динамики чакр](#), [Чистка связей по Свадхистане](#).

5. Регулировка Кармы и Везения.

Для повышения стабильности жизни и здоровья может быть актуально сделать [Чистку Сосуда Кармы](#), [Чистку Груза Кармы](#), [Чистка Кармических линий](#) – это уменьшит кол-во неприятностей. А так же установить систему [Ангел Хранитель](#). Особенно полезно для детей.



КНИГА МАГИЯ РАЗВИТИЯ: ТЕХНОЛОГИИ ЭВОЛЮЦИИ

6. Решение тематических задач.

При работе с какими-то конкретными заболеваниями можно рекомендовать [Чистку мышечных напряжений в нужных областях](#), а так же [Восстановление ментала по чакрам](#) и [Восстановление ментала по органам](#).

Решение тематических задач: [Профилактика предстательной железы](#), [Регулировка сердца и давления](#), [Профилактика мочекаменной болезни](#), [Профилактика холестерина](#), [Повышение эмоциональной устойчивости](#), [Улучшение обработки токсических веществ](#), [Повышение уровня витаминов](#).

Подробно о данных технологиях будет рассказано во **2 части книги [Магия Развития](#)**.

ВОПРОС: Что вы порекомендуете для укрепления здоровья? С чего начать?

ОТВЕТ: Основные технологии в этой сфере:

Шаг 1. [Восстановление ментала](#).

Шаг 2. [Расчистить Связь с системой \(«Эталон Здоровья»\)](#)

Шаг 3. Очень важный аспект – скорость обработки входящей в организм информации.

Имеется в виду обработка входящей информации от микроэлементов, витаминов, антиоксидантов, биотоксинов, и информация введенная внутрь (от людей).

Это очень важная структура, основа работы организма.

Она важна, потому что неотрегулированность процессов усвоения витаминов микроэлементов ведет к дисбалансу организма.

Шаг 4. Оптимизация работы [Канала Животного силы](#), Камня Силы, Растения Силы.

Эти каналы настраивают работу чакр и органов зоне соответствующей чакры.

Камень Силы - Муладхара, Растение Силы – Свадхистана, Животное Силы – Манипура.

Шаг 5. Работа с локальными проблемами.

У нас есть специальные технологии по работе с [давлением](#), [холестерином](#), [работы предстательной железы](#) и тд.

Сюда же можно отнести отстройку параметров [Серебряной нити](#).

Шаг 6. Еще очень важный параметр – это военные удары и удары по здоровью.

Если есть следы повреждений, их [лучше снять](#).

Шаг 7. Потом идет усиление динамики чакр,

[восстановление ментала](#) по чакрам, [пропись ментала](#) по чакрам.

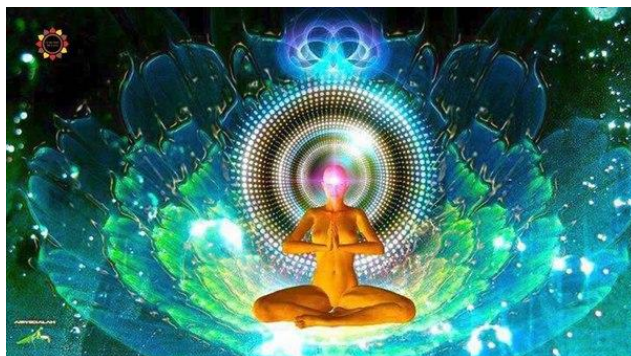
Можно установить специальные Посвящения, которые будут стимулировать Вас заниматься спортом и фитнесом.

Шаг 8. [Ангел хранитель](#) так же влияет на здоровье.





ВОПРОС: С чего вы бы порекомендовали начать в направлении ускоренного развития?



ОТВЕТ:

ШАГ 1. Начать стоит по любому с **Посвящения через Смерть**.

Это легенда в мире магии. Во всех духовных традициях это так или иначе упоминается, в различных модификациях.

С нашей точки зрения это одно из самых сильных Посвящений. Но для адепта оно не дает ярких ощущений. По сути это то, что происходит с людьми, которые пережили глубокую клиническую смерть. Многочисленные отзывы говорят, что в тот момент они ничего не кардинально почувствовали, но ощутили, что все кардинально изменилось через 3-4-5 лет. Это специфика этого посвящения.

Например, есть Посвящения красоты – сделал, и через неделю-другую люди говорят, что на них стали обращать внимание. И ты сам чувствуешь эту энергетику. А Посвящение через Смерть - это технология глубинного изменения личности, сознания. То, что что-то происходит чувствуется, но самому описать это очень сложно.

ШАГ 2. Второе мы рекомендуем сделать **Восстановление ментала**. Особенно самые первые циклы имеют максимальный эффект, потому что убираются самые тяжелые и массивные повреждения энергоструктуры. Они наиболее заметны, потому что убираются в первую очередь. В последующих циклах убираются сотни и тысячи мелких повреждений. Они наиболее сложны для выполнения, и ощущения там идут уже меньше- они менее заметны. Убираются повреждения, которые накопились за миллионы лет эволюции.

Это достаточно редкая технология. Существует мало магических цивилизаций, где эта технология применяется.

ШАГ 3. ОПЫТ МОНАДЫ. Очень редкая технология. Среди тех, кто имеет подсознательный магический опыт, тех кто в прошлом профессионально занимались магией и приходят к нам - проходили Посвящение через Смерть в прошлых воплощениях процентов 70. А Опыт Монады проходили лишь 0,5% от всех. А так же Восстановление ментала проходили только 0,5% от этих людей.

Мы не можем сказать, что это легенда – потому что технология Опыт Монады делалась очень редко в магических цивилизациях. Среди технологий ускоренного развития по



КНИГА МАГИЯ РАЗВИТИЯ: ТЕХНОЛОГИИ ЭВОЛЮЦИИ

эффективности она входит в первую тройку.

ШАГ 4. Следующее по важности – **Посвящение сохранение личности.**

Это одна из главных технологий эволюции у Атлантов. Встречается достаточно часто, но в разрушенном состоянии. Те, у кого оно было, в целом состоянии уже давно вознеслись. Дает мощнейший толчок к развитию, но в будущем.

Мы рекомендуем начать с первых четырех. Далее идут вспомогательные, но очень важные технологии.

Следующие технологии используются для поддержания первых 4х:

ШАГ 5. **Программы подкачки энергии** –

для поддержки в обработке информации от первых 4х технологий.

ШАГ 6. **Свет Сознания** – чтобы информация из первых 4 пунктов хорошо усваивалась.

ШАГ 7. **Расчистка видения.** Видение – один их самых важных магических инструментов.

ШАГ 8. **Посвящение в магические эгрегоры** –

то, что дает постоянный поток опыт и знания и развивает очень быстро человека.

ШАГ 9. Далее идет **закачка профессиональных навыков** в нужной сфере –

то, что развивает вас профессионально и другие технологии.

Другие технологии не менее важные,
но мы описали то, что желательно провести в первую очередь.

**Об этих и других технологиях будет рассказано в следующих главах книги
МАГИЯ РАЗВИТИЯ: Технологии Эволюции.**

С чего начать?

ВОПРОС: я много чего хочу)) Подскажите, с чего начать, чтобы получить результат которой будет ощущаться?

ОТВЕТ: Все зависит от того, какие результаты вас интересуют.

Что-то больше чувствуется что-то меньше, в зависимости от развития видения.

Начать можно с того, что чувствуется больше:

- а) почистить комплексы, которые беспокоят
- б) провести общую чистку энергетики (если есть маг удары)
- в) сделать Восстановление Ментала.